

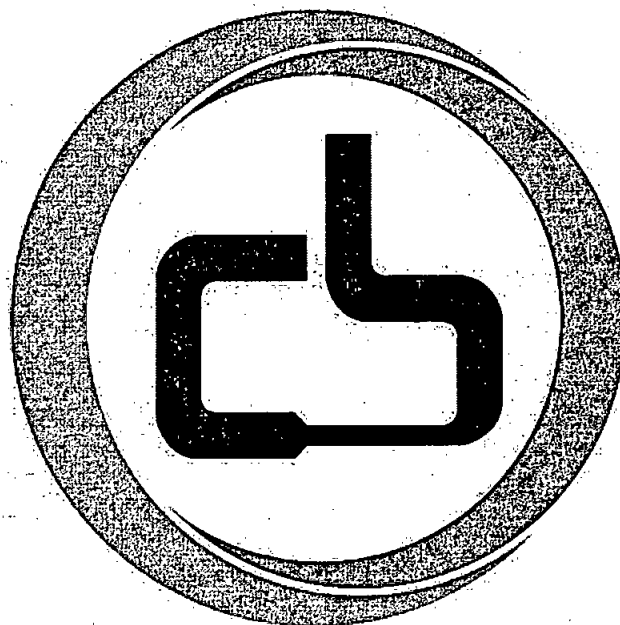
شرکت صنعتی دوده فام (سهامی عام)

گزارش تفسیری مدیریت

سال مالی منتهی به ۲۹ اسفند ۱۴۰۱



صنعتی دوده فام (صدف)



صنعتی دوده فام (صدف)

شرکت صنعتی دوده فام (سهامی عام)

گزارش تفسیری مدیریت

برای سال مالی منتهی به ۲۹ اسفند ۱۴۰۱



فهرست:

شماره صفحه

عنوان

۳-۵	ماهیت کسب و کار
۶-۹	ساختار سازمانی و اطلاعات مربوط به هیئت مدیره و کمیته های تخصصی
۹-۱۰	اهداف مدیریت و راهبردهای اتخاذ شده برای دستیابی به آن اهداف
۱۰-۱۳	مهمترین منابع، ریسکها و روابط
۱۴-۱۸	نتایج عملیات و چشم اندازها
۱۹	مهمترین معیارها و شاخصهای عملکرد
۲۰	تحلیل حساسیت
۲۱-۲۷	گزارش پایداری



صنعتی دوده فام (مدف)

# شرکت صنعتی دوده فام (سهامی عام)

## گزارش تفسیری مدیریت

سال مالی منتهی به ۲۹ اسفند ۱۴۰۱

در اجرای مفاد ماده ۷ دستورالعمل اجرایی افشای اطلاعات شرکت‌های ثبت شده نزد سازمان بورس (مصوب ۱۳۸۶/۰۵/۰۳ و اصلاحیه‌های مورخ ۱۳۸۸/۰۴/۰۶، ۱۳۸۹/۰۶/۲۷، ۱۳۹۶/۰۴/۲۸، ۱۳۹۶/۰۹/۱۴ و ۱۳۹۷/۰۸/۰۶ هیات مدیره سازمان بورس و اوراق بهادار) شرکت‌هایی که سهام آنها نزد بورس اوراق بهادار تهران و یا فرابورس ایران پذیرفته شده باشند، موظف به تهیه و افشای گزارش تفسیری مدیریت در مقاطع میان دوره ای ۳، ۶ و ۹ ماهه و همچنین مقطع سالانه می‌باشد.

لذا گزارش تفسیری مدیریت اخیر مطابق با ضوابط تهیه گزارش تفسیری مدیریت (مصوب ۱۳۹۶/۱۰/۰۴ و اصلاحیه مورخ ۱۳۹۷/۰۸/۰۶ هیئت مدیره سازمان بورس و اوراق بهادار) و راهنمای بکارگیری ضوابط تهیه گزارش تفسیری مدیریت تهیه و در تاریخ ۱۴۰۲/۰۳/۱۰ به تایید هیئت مدیره شرکت رسیده است.

نام نماینده اشخاص حقوقی	اعضای هیات مدیره	سمت	امضاء
شرکت ره نگار خاورمیانه پارس (سهامی خاص)	آقای سید هادی بیدار	رئیس هیئت مدیره (غیر موظف)	
شرکت انرژی گستر سینا (سهامی خاص)	آقای مجتبی معین پور	مدیر عامل و نائب رئیس هیئت مدیره (موظف)	
شرکت پیوند تجارت آتیه ایرانیان (سهامی خاص)	آقای عیسی زارع طوافی درگاه	مدیر مالی و اقتصادی و عضو هیئت مدیره (موظف)	
بنیاد مستضعفان انقلاب اسلامی	آقای آرمین سامانی	عضو هیئت مدیره (غیر موظف)	
شرکت پالایش قطران زغال سنگ (سهامی عام)			



# شرکت صنعتی دوده فام (سهامی عام)

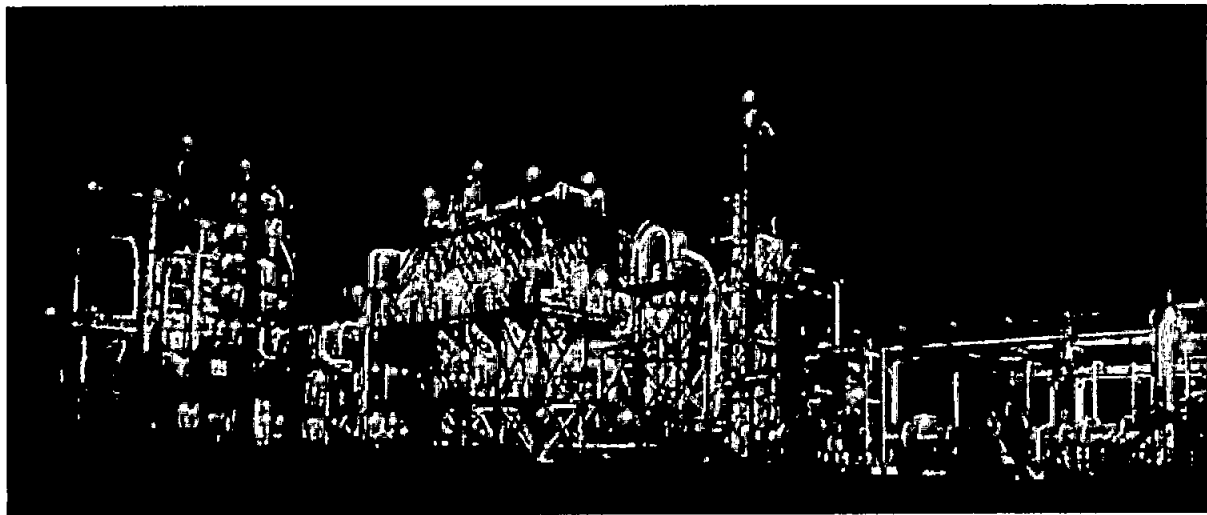
## گزارش تفسیری مدیریت

سال مالی منتهی به ۲۹ اسفند ۱۴۰۱

### ۱- ماهیت کسب و کار

#### ۱-۱- تاریخچه و فعالیت :

شرکت در تاریخ ۱۳۸۳/۱۱/۱۴ به صورت شرکت سهامی خاص تاسیس شده و طی شماره ۲۴۳۰۰۵ مورخ ۱۳۸۳/۱۲/۲۵ در اداره ثبت شرکتها و مالکیت صنعتی تهران به ثبت رسیده است. این شرکت تنها شرکت دانش بنیان در زمینه تولید دوده صنعتی در کشور می باشد. شرکت در تاریخ ۱۳۹۸/۰۴/۰۴ به موجب صورتجلسه مجمع عمومی فوق العاده مورخ ۱۳۹۸/۰۳/۰۷ به شرکت سهامی عام تبدیل و در تاریخ ۱۳۹۷/۰۹/۱۹ در فرابورس ایران پذیرفته شده است



#### آمار پرسنل:

میانگین تعداد کارکنان در استخدام و نیز تعداد کارکنان شرکتهای خدماتی که بخشی از امور خدماتی شرکت را به عهده دارند، طی سال به شرح زیر بوده است:

سال ۱۴۰۰	سال ۱۴۰۱	
نفر	نفر	
۱۴۱	۱۴۲	کارکنان قراردادی
۴۲	۶۴	کارکنان شرکت های خدماتی
۱۸۳	۲۰۶	

❖ موضوع اصلی فعالیت شرکت، تولید انواع دوده صنعتی می باشد

به طور کلی محصولات شرکت به دو گروه دوده سخت و دوده نرم تقسیم می شوند که به طور خلاصه به شرح جدول ذیل می باشند :

انواع محصولات تولیدی	سهم از تولید	گروه محصول
تولید دوده در هشت گرید	۶۸ درصد	دوده سخت
تولید دوده در چهار گرید	۲۲ درصد	دوده نرم



صنعتی دوده فام (مصدق)

## شرکت صنعتی دوده فام (سهامی عام)

### گزارش تفسیری مدیریت

سال مالی منتهی به ۲۹ اسفند ۱۴۰۱

شرکت صنعتی دوده فام در سال ۱۴۰۱ نسبت به مدت مشابه سال گذشته تولیدات خود را به میزان ۱۶ درصد افزایش داده است. مقایسه تولید دوده در ۵ سال گذشته در شرکت صنعتی دوده فام

محصول	سال ۱۴۰۱	سال ۱۴۰۰	سال ۱۳۹۹	سال ۱۳۹۸	سال ۱۳۹۷	سال ۱۳۹۶
دوده سخت	۳۸,۷۱۰	۲۹,۹۱۰	۲۱,۷۹۹	۱۸,۶۷۱	۱۸,۴۲۸	۲۰,۱۰۷
دوده نرم	۱۸,۱۸۴	۱۹,۲۸۹	۱۹,۶۱۴	۱۸,۰۶۵	۱۹,۵۸۶	۱۸,۳۷۳
جمع کل (تن)	۵۶,۸۹۴	۴۹,۱۹۹	۴۱,۴۱۳	۳۶,۷۳۶	۳۸,۰۲۴	۳۸,۴۸۰

#### ۱-۲- مواد اولیه:

بخش قابل توجهی از بهای تمام شده در صنعت دوده صنعتی مربوط به خرید مواد اولیه (روغن) مصرفی می‌باشد. در سال ۱۴۰۱، حدود ۸۷ درصد از بهای تولید محصولات مربوط به مواد اولیه (روغن) می‌باشد که طبیعتاً افزایش نرخ مواد اولیه (روغن) تاثیر مستقیم در بهای تولید محصولات دارد همانطور که از جدول خرید مواد اولیه (روغن) مشخص می‌باشد متوسط نرخ خرید مواد اولیه (روغن) در سال ۱۴۰۱ نسبت به متوسط نرخ سال ۱۴۰۰ به میزان ۳۴٪ افزایش یافته است که از طریق خرید داخلی انجام می‌گردد، از طرفی با توجه به اینکه روغن از مشتقات نفتی می‌باشد افزایش قیمت آن موجب افزایش در نرخ محصول دوده می‌گردد. لذا به جهت کاهش ریسک نوسانات نرخ خرید مواد اولیه (روغن)، همواره متناسب با پیش فروش محصولات، خرید مواد اولیه (روغن) صورت می‌گیرد. نکته با اهمیت در این موضوع، عرضه نرخ مواد اولیه (روغن) شرکت بر اساس بورس کالا می‌باشد که باعث یکنواخت شدن قیمت در میان فروشندگان مواد اولیه (روغن) گردیده است.

#### جدول خرید مواد اولیه (روغن) و مقایسه آن با سال گذشته

شرح مواد	سال ۱۴۰۱		سال ۱۴۰۰		درصد تغییرات نرخ جدید
	مقدار (تن)	مبلغ (میلیون ریال)	مقدار (تن)	مبلغ (میلیون ریال)	
روغن	۱۰۳,۰۹۲	۱۴,۲۵۳,۸۵۳	۸۴,۳۰۴	۸,۷۱۶,۹۲۷	۳۳/۷
نرخ میانگین خرید هر کیلو-ریال	۱۳۸,۲۶۳		۱۰۳,۳۹۹		

#### جدول مصرف مواد اولیه (روغن) و مقایسه آن با سال گذشته

شرح مواد	سال ۱۴۰۱		سال ۱۴۰۰		درصد تغییرات نرخ جدید
	مقدار (تن)	مبلغ (میلیون ریال)	مقدار (تن)	مبلغ (میلیون ریال)	
روغن	۹۷,۱۲۷	۱۳,۵۹۸,۱۷۱	۸۶,۲۶۳	۸,۶۵۵,۴۸۴	۳۹/۵
نرخ میانگین مصرف هر کیلو-ریال	۱۴۰,۰۰۴		۱۰۰,۳۳۸		



سهامی دوده فام (سهام)

### شرکت صنعتی دوده فام (سهامی عام)

### گزارش تفسیری مدیریت

سال مالی منتهی به ۲۹ اسفند ۱۴۰۱

#### ۳-۱- اثرات قوانین جدید یا تغییر در قوانین قبلی:

با توجه به اینکه بخشی از قطعات و تجهیزات خطوط تولید و بسته بندی وارداتی می باشد، تغییر در قوانین و مقررات دولتی، تحریم های بین المللی و قوانین محدود کننده در تعیین نرخ فروش محصولات متناسب با تغییر بهای تمام شده و همچنین هرگونه شرایط محدود کننده دیگر به عنوان ریسک مهم در این زمینه تلقی می گردد. شرکت در این خصوص تدابیر لازم را جهت تامین قطعات و تجهیزات ضروری فراهم نموده است. که در این رابطه شرکت جهت تامین قطعات و تجهیزات و ملزومات بسته بندی با تامین کنندگان داخلی به نتیجه رسیده است.

#### ۴-۱- سرمایه و اطلاعات سهامداران شرکت:

سرمایه شرکت در بدو تاسیس مبلغ ۱,۰۰۰ میلیون ریال شامل تعداد ۱,۰۰۰,۰۰۰ سهم، به ارزش اسمی هر سهم ۱,۰۰۰ ریال بوده که طی چهار مرحله به شرح زیر به مبلغ ۷۰۰,۰۰۰ میلیون ریال (شامل تعداد ۷۰۰,۰۰۰,۰۰۰ سهم، به ارزش اسمی هر سهم ۱,۰۰۰ ریال) در تاریخ تهیه گزارش افزایش یافته است.

تغییرات سرمایه شرکت			
تاریخ افزایش سرمایه	درصد افزایش سرمایه	سرمایه جدید (میلیون ریال)	محل افزایش سرمایه
۱۳۸۳/۱۲/۲۳	۰	۱,۰۰۰	آورده نقدی موسسین
۱۳۸۶/۰۴/۲۳	۲۷۰	۳۷۰,۰۰۰	آورده نقدی و مطالبات حال شده
۱۳۹۱/۰۶/۰۱	۲۱۱	۱۱۴,۹۵۶	آورده نقدی و مطالبات حال شده
۱۳۹۲/۰۲/۳۱	۴۸	۱۶۹,۹۵۶	آورده نقدی و مطالبات حال شده
۱۳۹۷/۱۲/۰۷	۱۸	۲۰۰,۰۰۰	آورده نقدی و مطالبات حال شده
۱۴۰۰/۰۴/۲۳	۲۵۰	۷۰۰,۰۰۰	آورده نقدی و مطالبات حال شده

همچنین سهامداران با مالکیت بیش از ۴٪ سهام شرکت در پایان سال مالی منتهی به ۱۴۰۱/۱۲/۲۹ به شرح جدول زیر است:

سهامداران عمده شرکت در پایان ۱۴۰۱/۱۲/۲۹			
ردیف	سهامدار	تعداد سهام	درصد
۱	شرکت انرژی گستر سینا	۳۵۷,۰۰۰,۰۰۰	۵۱
۲	بنیاد مستضعفان انقلاب اسلامی ایران	۶۸۶۱۱,۴۷۶	۱۰
۳	شرکت پالایش قطران ذغالسنگ اصفهان	۱۱۲,۰۰۰,۰۰۰	۱۶
۴	سایر سهامداران	۱۶۲,۳۸۸,۵۲۴	۲۳
	جمع	۷۰۰,۰۰۰,۰۰۰	۱۰۰



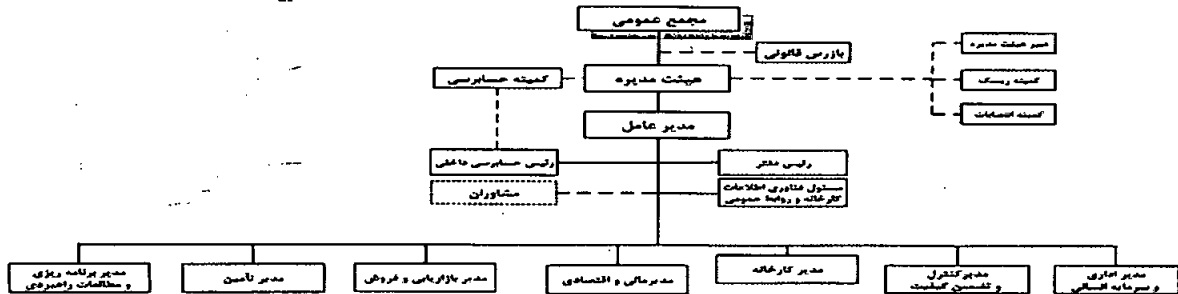
صنعتی دوده فام (سهامی)

## شرکت صنعتی دوده فام (سهامی عام)

### گزارش تفسیری مدیریت

سال مالی منتهی به ۲۹ اسفند ۱۴۰۱

#### ۱-۵- ساختار واحد تجاری و نحوه ارزش آفرینی آن:



شرکت و اجزای آن با در نظر گرفتن عامل کیفیت و سعی در رعایت حقوق مصرف کنندگان به ارزش آفرینی برای ذی نفعان می پردازد.

#### ۱-۶- اطلاعات اعضای هیئت مدیره:

نام و نام خانوادگی	تاریخ انتصاب	موظف / غیر موظف	سبب	تحصیلات	وضعیت وابستگی به سهامداران	سوابق و مدارک حرفه ای
سیدهادی بیدار	۱۴۰۱/۰۵/۱۲ تا کنون	غیرموظف	رئیس هیئت مدیره	کارشناسی، کارشناسی ارشد و دکترا مهندسی پلیمر	به نمایندگی از شرکت ره نگار خاور میانه پارس (سهامی خاص)	-پژوهشگر ارشد عایق حرارتی وزارت دفاع -مدیریت فنی و مهندسی هلدینگ انرژی صبا -معاونت اجرایی پروژه های خط لوله شرکت پایندان -مسئول گروه طراحی و راه اندازی پروژه هواپیمایی جنگنده
مجتبی معین پور	۱۴۰۱/۰۲/۱۰ تا کنون	موظف	مدیر عامل و نایب رئیس هیات مدیره	کارشناسی مکانیک	به نمایندگی از شرکت انرژی گستر سینا	معاون خدمات پشتیبانی شرکت اکتشاف حفاری پارس (پدکس) -مدیر اداری، منابع انسانی هلدینگ زمزم -قائم مقام و معاون اجرایی شرکت چاپ و نشر علمی فرهنگی (کتیبه) -معاون شعبه تهران غرب بیمه آتیه سازان حافظ -مدیر روابط عمومی موسسه فرهنگی هنری آهنگ آتیه -رئیس اداره املاک و سرمایه گذاری بیمه آتیه سازان حافظ
عباسی زارع طوافی درگاه	۱۴۰۰/۱۱/۳۰ تا کنون	موظف	عضو هیات مدیره	کارشناسی و کارشناسی ارشد: حسابداری	به نمایندگی از شرکت پیوند تجارت آتیه ایرانیان (سهامی خاص)	-سرپرست موسسه حسابرسی تدبیرگران مستقل -مدیر مالی شرکت شیر پاستوریزه پگاه آذربایجان غربی -مدیر مالی شرکت شیر پاستوریزه پگاه گیلان -مدیر مالی و سرمایه گذاری هلدینگ گسترش پایا صنعت سینا
آرمین سامانی	۱۴۰۱/۱۱/۲۵ تاکنون	غیر موظف	عضو هیات مدیره	کارشناسی و کارشناسی ارشد: مهندسی مکانیک	به نمایندگی از بنیاد مستضعفان انقلاب اسلامی	-مدیر پروژه حوزه تولید و لجستیک پالایشگاه نفت بهران -رئیس دپارتمان مهندسی پالایشگاه نفت بهران -مدیر اجرایی مرکز طراحی و اتوماسیون دورعلی



صنعتی دوده فام (سدف)

## شرکت صنعتی دوده فام (سهامی عام)

### گزارش تفسیری مدیریت

سال مالی منتهی به ۲۹ اسفند ۱۴۰۱

در سال ۱۴۰۱ تعداد ۲۷ جلسه هیئت مدیره برگزار گردید. که به ترتیب ۲۴، ۲۳، ۲۷، و ۳ جلسه حضور داشتند
-------------------------------------------------------------------------------------------------

#### ۱-۷- تعداد جلسات هیات مدیره

طبق مفاد مندرج در اساسنامه، شرکت بوسیله هیات مدیره مرکب از ۵ نفر عضو اصلی اداره می‌شود که بوسیله مجمع عمومی از بین صاحبان سهام انتخاب می‌شوند. هیات مدیره در مواقعی که بطور ماهیانه معین می‌کند با دعوت کتبی به اتفاق کلیه اعضا هیات مدیره تشکیل جلسه خواهد داد که حداقل دو جلسه در ماه می باشد و تصمیمات هیات مدیره با اکثریت آراء حاضرین معتبر خواهد بود. در طی سال ۱۴۰۱ هیات مدیره ۳۷ جلسه تشکیل شده است.

#### ۱-۸- اطلاعات حقوق و مزایا و پاداش مدیر عامل و اعضای هیات مدیره:

الف) حقوق و مزایای مدیر عامل و اعضای موظف هیات مدیره بر اساس احکام صادره توسط سهامدار عمده (انرژی گستر سینا) پس از طرح و تصویب در هیات مدیره تعیین و حق حضور اعضای غیر موظف بر اساس مصوبه مجمع عادی مشخص می‌گردد.  
ب) پاداش اعضای هیات مدیره بر اساس مصوبه مجمع عمومی عادی سالیانه تعیین می‌گردد.

#### ۱-۹- رویه های حاکمیتی شرکت:

رویه های حاکمیت شرکتی مجموعه ای از قواعد ناظر بر هدایت، کنترل و نظارت شرکت می باشد. معمولاً این فرآیند ها پس از تعیین چارچوب کلان آن توسط هیات مدیره تعیین شده و برای برنامه ریزی اجرایی آن به کمیته های تخصصی یا اعضاء مدیران و مسئولان میانی شرکت ارجاع می‌شود و پس از تدوین آیین نامه آن و تصویب هیات مدیره، برای اجرا به سطوح مختلف شرکت ابلاغ می‌گردد. حضور سهامداران در مجامع و مشارکت در تصمیمات اساسی نظیر انتخاب هیات مدیره و امکان دسترسی به تمام اطلاعات از طریق سایت شرکت و کدال از جمله موارد نظارت بر رویه های حاکمیت شرکتی می باشد.

همچنین تصویب منشور های متعدد مانند منشور حسابرسی داخلی و کمیته حسابرسی و یا منشور هیات مدیره در راستای اجرای حاکمیت شرکتی بوده است. علاوه بر این تشکیل کمیته های مختلف مانند کمیته های انتصابات و حسابرسی نیز به دنبال اجرای کامل دستورالعمل حاکمیت شرکتی صورت گرفته است.

#### ۱-۱۰- کمیته های تخصصی هیات مدیره

کمیته های تخصصی شرکت به شرح ذیل می باشد:

##### ۱-۱۰-۱- کمیته حسابرسی

نام و نام خانوادگی	سمت	عضو غیر موظف هیات مدیره	تحصیلات	تاریخ انتصاب	سوابق و مدارک حرفه ای
صدراله عباسی	رئیس کمیته	بله	فوق لیسانس حسابداری	۱۳۹۸/۱۰/۰۷	مدیر مالی کاشی سینا
زهره حاجیها	عضو کمیته	خیر	دکترای حسابداری	۱۳۹۷/۰۴/۱۲	عضو هیات علمی و مدرس دانشگاه
مهدی ایرانی	عضو کمیته	خیر	دانشجوی دکتری حسابداری	۱۳۹۷/۰۴/۱۳	مدرس دانشگاه، مدیر مالی شرکت صدرا بین الملل

تعداد ۶ جلسه در سال ۱۴۰۱ برگزار گردیده است که در جلسات فوق خانم حاجیها و آقای ایرانی در ۶ جلسه حضور داشتند.





صنعتی دوده فام (سدف)

## شرکت صنعتی دوده فام (سهامی عام)

### گزارش تفسیری مدیریت

سال مالی منتهی به ۲۹ اسفند ۱۴۰۱

#### ۲-۱۰-۱- کمیته ریسک

نام و نام خانوادگی	سمت	تحصیلات	سابقه اجرایی در شرکت
سید حسن محسنی صالحی منفرد	رئیس هیئت مدیره	دکترای مکانیک	۳ سال
سید هادی بیدار	رئیس هیئت مدیره	دکترای مهندسی پلیمر	۱۰ ماه
مجتبی معین پور	مدیرعامل و نایب رئیس هیئت مدیره	کارشناسی مهندسی مکانیک	۱۴ ماه
عیسی زارع طوافی درگاه	مدیرمالی و اقتصادی و عضو هیئت مدیره	کارشناسی ارشد حسابداری	۱۵ ماه
علی امیرغلامی	مدیر کارخانه	کارشناسی شیمی	۴ سال
علی خلیلی	مدیر برنامه ریزی و مطالعات راهبردی	کارشناسی ارشد مهندسی طراحی صنعتی	۳ سال

تعداد ۴ جلسه در سال ۱۴۰۱ برگزار گردیده است که به در جلسات فوق آقای بیدار ۳ جلسه، آقایان معین پور، زارع، امیرغلامی و خلیلی ۴ جلسه حضور داشتند

#### ۲- اطلاعات مدیران شرکت

نام و نام خانوادگی	سمت	تاریخ انتصاب	تحصیلات / مدرک حرفه‌ای	سابقه اجرایی در شرکت	سوابق مهم اجرایی
مجتبی معین پور	مدیرعامل و نایب رئیس هیئت مدیره	۱۴۰۱/۰۲/۱۰	لیسانس مکانیک	۱۵ ماه	- معاون خدمات پشتیبانی شرکت اکتشاف حفاری پارس (پدکس) - مدیر اداری، منابع انسانی هلدینگ زمزم - قائم مقام و معاون اجرایی شرکت چاپ و نشر علمی فرهنگی (کتیبه) - معاون شعبه تهران غرب بیمه آتیه سازان حافظ - مدیر روابط عمومی موسسه فرهنگی هنری آهنگ آتیه - رئیس اداره املاک و سرمایه گذاری بیمه آتیه سازان حافظ
عیسی زارع طوافی درگاه	مدیرمالی و اقتصادی و عضو موظف هیئت مدیره	۱۴۰۰/۱۱/۳۰	لیسانس و فوق لیسانس حسابداری	۱۷ ماه	- سرپرست موسسه حسابرسی تدبیرگران مستقل - مدیرمالی شرکت شیر پاستوریزه پگاه آذربایجان غربی - مدیرمالی شرکت شیر پاستوریزه پگاه گیلان - مدیر مالی و سرمایه گذاری هلدینگ گسترش پایا صنعت سینا



صنعتی دوده فام (سدف)

## شرکت صنعتی دوده فام (سهامی عام)

### گزارش تفسیری مدیریت

سال مالی منتهی به ۲۹ اسفند ۱۴۰۱

نام و نام خانوادگی	سمت	تاریخ انتصاب	تحصیلات / مدرک حرفه‌ای	سابقه اجرایی در شرکت	سوابق مهم اجرایی
علی امیرغلامی	مدیر کارخانه	۱۳۹۹/۰۶/۰۵	لیسانس مهندسی شیمی	۶ سال	- مدیر تولید شرکت صنعتی دوده فام مدیر فرآیند شرکت صنعتی دوده فام
مهدی گلستانی نیا	مدیر فنی	۱۳۹۷/۱۰/۰۱	لیسانس مکانیک	۵ سال	مدیر فنی شرکت کشت و صنعت گلستان دزفول
سیدمحمد درمراذ	سرپرست تولید	۱۴۰۱/۰۱/۰۱	لیسانس شیمی	۱۵ ماه	رئیس شیفت شرکت صنعتی دوده فام
سعید کرامت فر	مدیر تامین	۱۴۰۰/۱۰/۰۱	فوق لیسانس مکانیک	۶ سال	مدیر فنی شرکت صنعتی دوده فام
ملیحه یوسفی	سرپرست مدیریت اداری و منابع انسانی	۱۴۰۱/۰۳/۰۱	لیسانس مهندسی اقتصاد کشاورزی	۱۴ ماه	مدیر منابع انسانی پدکس
حامد سیفی	سرپرست ایمنی و بهداشت و محیط زیست	۱۴۰۱/۰۵/۰۱	کارشناسی ارشد مهندسی محیط زیست	۱۱ ماه	مدیر HSE شرکت حفاری و اکتشاف انرژی گستر پارس

### ۳- اهداف مدیریت و راهبرد های اتخاذ شده برای دستیابی به آن اهداف

#### ۳-۱- اهداف، پروژه‌ها، طرح ها و برنامه ها

شرکت به دنبال افزایش صادرات به کشورهای هدف و کسب بازارهای خارجی جدید، استمرار فروش داخلی و نگهداشت و جذب مشتریان داخلی می باشد. مهمترین مزیت های موقعیت انتخاب شده عبارتند از:

- ❖ مشمولیت معافیت مالیاتی ۱۰ ساله به دلیل استقرار در منطقه محروم
- ❖ شرایط آب و هوای ایده آل برای صنعت دوده (دما و رطوبت مناسب)
- ❖ بناها و ساختمان های مناسب (در حدود ۱۱ هکتار زمین و حدود ۲ هکتار ساختمان های صنعتی) برای ظرفیت ۶۰ هزار تن دوده
- ❖ دیماندر برق ۳ مگاواتی
- ❖ منابع کافی آب
- ❖ دسترسی نزدیک به اهواز و بندر عباس و سهولت خدمات فنی و مهندسی و صادرات محصولات



صنعتی دوده فام (مسدود)

## شرکت صنعتی دوده فام (سهامی عام)

### گزارش تفسیری مدیریت

سال مالی منتهی به ۲۹ اسفند ۱۴۰۱

#### ۳-۲- برنامه ورود به بازارهای جدید توزیع

شرکت در نظر دارد با توجه به محدودیت های موجود به موجب تحریم های ایجاد شده ، نسبت به مطالعه و ورود به بازارهای جدید در کشورهای آسیای شرقی و به ویژه بازار کشور ترکیه اقدام نماید.

#### ۴- مهمترین منابع، ریسک ها و روابط

مقایسه جریان وجه نقد شرکت به شرح جدول ذیل می باشد:

(ارقام به میلیون ریال)

شرح	سال ۱۴۰۱	سال ۱۴۰۰
نقد حاصل از عملیات	۴,۶۶۳,۸۹۹	۳,۷۱۶
مالیات بر درآمد	(۱,۴۶۶)	۰
فعالیت های عملیاتی	۴,۶۶۲,۴۳۳	۳,۷۱۶
فعالیت های سرمایه گذاری	(۱,۶۸۱,۴۹۷)	(۵۰۹,۱۷۷)
فعالیت تامین مالی	(۱,۴۸۰,۶۶۳)	۶۴۹,۹۹۷
خالص ورود وجه نقد	۱,۵۰۰,۲۷۳	۱۴۴,۵۲۶
مانده ابتدای دوره	۴۴۳,۳۴۸	۳۰۱,۰۹۲
تاثیر تغییرات نرخ ارز	(۳۴,۶۸۴)	(۲,۲۸۰)
مانده پایان سال	۱,۹۰۸,۹۳۷	۴۴۳,۳۴۸
معاملات غیرنقدی	۴۰۰,۱۰۴	۰

#### ۴-۱- منابع مالی در اختیار شرکت

در پایان سال مالی منتهی به ۲۹ اسفند ۱۴۰۱، شرکت موجودی نقدی معادل ۱,۹۰۸,۹۳۷ میلیون ریال، دریافتنی های تجاری و سایر دریافتنی ها معادل ۲,۴۹۱,۶۴۰ میلیون ریال، موجودی مواد و کالا معادل ۲,۷۵۲,۷۶۹ میلیون ریال، مجموع دارایی های جاری ۷,۴۹۵,۶۵۳ میلیون ریال و مجموع بدهی های جاری معادل ۶,۰۴۴,۹۶۷ میلیون ریال داشته است.



صنعتی دوده فام (سدف)

## شرکت صنعتی دوده فام (سهامی عام)

### گزارش تفسیری مدیریت

سال مالی منتهی به ۲۹ اسفند ۱۴۰۱

#### ۲-۴- مدیریت سرمایه و ریسک ها

##### ❖ مدیریت سرمایه

شرکت سرمایه خود را مدیریت می‌کند تا اطمینان حاصل کند در حین حداکثر کردن بازده ذینفعان از طریق بهینه سازی تعادل بدهی و سرمایه، قادر به تداوم فعالیت خواهد بود ساختار سرمایه شرکت از خالص بدهی و حقوق مالکانه تشکیل می‌شود. استراتژی کلی شرکت از سال ۱۳۹۷ بدون تغییر باقی مانده است و شرکت در معرض هیچگونه الزامات سرمایه تحمیل شده از خارج از شرکت نیست.

کمیته مدیریت ریسک شرکت، ساختار سرمایه شرکت را شش ماه یکبار بررسی می‌کند. بعنوان بخشی از این بررسی، کمیته، هزینه سرمایه و ریسک‌های مرتبط با هر طبقه از سرمایه را مد نظر قرار می‌دهد. شرکت یک نسبت اهرمی هدف بهینه مد نظر دارد.

##### ❖ نسبت اهرمی

نسبت اهرمی در پایان سال به شرح زیر است:

۱۴۰۰/۱۲/۲۹	۱۴۰۱/۱۲/۲۹	
میلیون ریال	میلیون ریال	
۳.۴۷۱.۵۳۱	۶.۱۷۲.۳۱۱	جمع بدهی ها
(۴۴۳.۳۴۸)	(۱.۹۰۸.۹۳۷)	موجودی نقد
۳.۰۲۸.۱۸۳	۴.۲۶۳.۳۷۴	خالص بدهی
۳,۱۲۱,۵۰۳	۴,۳۵۸,۹۵۶	حقوق مالکانه
۹۷	۹۸	نسبت خالص بدهی به حقوق مالکانه(درصد)

##### ❖ اهداف مدیریت ریسک مالی

کمیته مدیریت ریسک شرکت، خدماتی برای دسترسی هماهنگ به بازارهای مالی داخلی و بین المللی و نظارت و مدیریت ریسک‌های مالی مربوط به عملیات شرکت از طریق گزارش‌های ریسک داخلی که آسیب پذیری را بر حسب درجه و اندازه ریسک‌ها تجزیه و تحلیل می‌کند، ارائه می‌کند. این ریسک ها شامل ریسک بازار (شامل ریسک نرخ ارز و ریسک سایر قیمت‌ها)، ریسک اعتباری و ریسک نقدینگی می‌باشد. کمیته مدیریت ریسک شرکت که بر ریسک‌ها و سیاست‌های اجرا شده نظارت می‌کند تا آسیب پذیری از ریسک ها را کاهش دهد، به صورت فصلی به هیات مدیره گزارش می‌دهد.



## شرکت صنعتی دوده فام (سهامی عام)

### گزارش تفسیری مدیریت

سال مالی منتهی به ۲۹ اسفند ۱۴۰۱

شرکت به دنبال حداقل کردن اثرات این ریسک‌ها از طریق مراقبت پیشگیرانه، ضمانت و مدیریت کیفیت، تغییر سیستم‌ها و فرآیندهای کسب و کار می‌باشد. رعایت سیاست‌ها و محدودیت‌های آسیب‌پذیری، توسط حسابرس داخلی به طور مستمر بررسی می‌شود.

#### ❖ ریسک بازار

با توجه به اینکه ظرفیت اسمی تولید دوده در کشور ۱۷۰ هزار تن می‌باشد و میزان تقاضا برای این محصول در واقع در کل کشور ۱۱۰ هزار تن می‌باشد، لذا این شرکت جهت حفظ سهم بازار صادراتی و کسب سرمایه در گردش و نقدینگی مورد نیاز جهت خریدهای بهینه خود نسبت به اختصاص نیمی از محصولات خود جهت صادرات اقدام نموده است. با توجه به اینکه این شرکت از مشتریان خارجی خود قبل از ارسال محصول پیش دریافت، دریافت می‌نماید، لذا در خصوص نقدینگی و رقابت در خرید مواد اولیه با مشکل خاصی مواجه نبوده است. در صورت تشدید تحریم‌ها که موجب کاهش ورود ارز به کشور و به تبع آن موجب کاهش صادرات خواهد شد و همچنین در صورت ادامه سیاست کنترلی دولت در خصوص ثبات نرخ ارز با توجه به افزایش تورم، نرخ مواد اولیه و بهای تمام شده، شرکت بنا به ضرورت به بازار داخل متمایل می‌گردد.

#### ❖ ریسک ارز

فعالیت‌های شرکت در وهله اول آن را در معرض ریسک تغییرات در نرخ‌های مبادله ارزی قرار می‌دهد. شرکت به منظور مدیریت کردن آسیب‌پذیری از ریسک ارز، موارد زیر را بکار می‌گیرد:

به دلیل فروش حدود نیمی از محصولات خود به خارج از کشور در معرض تغییرات و نوسانات نرخ ارز قرار دارد. در دوره مالی گذشته شرکت با توجه به حجم صادرات و افزایش نرخ ارز، درآمد خوبی از این محل کسب نمود. با وجود مشکلات بوجود آمده جهت مبادلات ارزی و نوسان نرخ ارز در سال جاری، این شرکت تدابیر خاصی در این خصوص اندیشیده که ضمن حفظ سهم صادرات خود، در خصوص وصول وجوه حاصل از فروش صادراتی خود ضمن ایجاد و حفظ ارتباط با صرافی‌های کشورهای همسایه نسبت به وصول وجوه ارزی بدون کمترین ریسک و یا با استفاده از ارز منشا صادراتی نسبت به ورود قطعات و ماشین‌آلات مورد نیاز استفاده می‌نماید. گفتنی است در صورت تداوم سیاست‌های کنترلی دولت در ثبات نرخ ارز و با توجه به افزایش نرخ تورم، نرخ مواد اولیه و بهای تمام شده به طبع منجر به کاهش حاشیه سود شرکت در بعد صادرات خواهد شد.

#### ❖ مدیریت ریسک اعتباری

ریسک اعتباری به ریسکی اشاره دارد که طرف قرارداد در ایفای تعهدات قراردادی خود ناتوان باشد که منجر به زیان مالی برای شرکت شود. شرکت سیاستی مبتنی بر معامله تنها با طرف‌های قرارداد معتبر و اخذ وثیقه کافی، در موارد مقتضی را اتخاذ کرده است، تا ریسک اعتباری ناشی از ناتوانی در ایفای تعهدات توسط مشتریان را کاهش دهد. شرکت تنها با شرکتهایی معامله می‌کند که رتبه اعتباری



صنعتی دوده فام (مدف)

## شرکت صنعتی دوده فام (سهامی عام)

### گزارش تفسیری مدیریت

سال مالی منتهی به ۲۹ اسفند ۱۴۰۱

بالایی داشته باشند. شرکت با استفاده از اطلاعات مالی عمومی و سوابق معاملاتی خود، مشتریان عمده خود را رتبه بندی اعتباری می کند. آسیب پذیری شرکت و رتبه بندی اعتباری طرف قراردادهای آن به طور مستمر نظارت شده و ارزش کل معاملات با طرف قراردادهای تاییده شده گسترش می یابد. آسیب پذیری اعتباری از طریق محدودیت های طرف قرارداد که به طور سالیانه توسط کمیته مدیریت ریسک بررسی و تایید می شود، کنترل می گردد. دریافتی های تجاری شامل تعداد زیادی از مشتریان است که در بین صنایع متنوع و مناطق جغرافیایی گسترده شده است. ارزیابی اعتباری مستمر بر اساس وضعیت مالی حساب های دریافتی انجام می شود. همچنین شرکت هیچگونه وثیقه یا سایر روش های افزایش اعتبار به منظور پوشش ریسک های اعتباری مرتبط با دارایی های مالی خود نگهداری نمی کند. شرکت آسیب پذیری ریسک اعتباری با اهمیتی نسبت به هیچ یک از طرف های قرارداد ندارد.

#### ❖ مدیریت ریسک نقدینگی

شرکت برای مدیریت ریسک نقدینگی یک چارچوب ریسک نقدینگی مناسب برای مدیریت کوتاه مدت، میان مدت و بلند مدت تامین وجوه و الزامات مدیریت نقدینگی تعیین کرده است. شرکت ریسک نقدینگی را از طریق نگهداری سپرده کافی و تسهیلات بانکی از طریق نظارت مستمر بر جریان های نقدی پیش بینی شده و واقعی و از طریق تطبیق مقاطع سررسید دارایی ها و بدهی های مالی مدیریت می کند. (ارقام به میلیون ریال)

جمع	بین ۱ تا ۵ سال	بین ۳ تا ۱۲ ماه	کمتر از سه ماه	عندالمطالبه	۱۴۰۱/۱۲/۲۹
۳.۱۰۳.۳۸۸	.	.	۲,۹۱۶,۶۰۳	۱۸۶,۷۸۵	پرداختی های تجاری و سایر پرداختی ها
۱,۱۸۱,۸۳۲	.	۶۸۱,۱۸۲	۹۴,۱۸۷	۴۰۶,۴۶۳	سایر پرداختی ها
۱,۰۰۶,۵۶۹	.	۵۶۶,۷۷۲	۴۳۹,۷۹۷	.	تسهیلات مالی
۳۰	.	۳۰	.	.	مالیات پرداختی
۱۷۸,۱۰۴	.	.	.	۱۷۸,۱۰۴	سود سهام پرداختی
۴۰,۵۴۲	۴۰,۵۴۲	.	.	.	پرداختی های بلند مدت
۸۶,۱۰۲	۸۶,۱۰۲	.	.	.	ذخیره مزایای پایان خدمت کارکنان
۵,۱۳۵,۰۰۰	۵,۱۳۵,۰۰۰	.	.	.	بدهی های احتمالی
۱۵,۷۲۲,۲۶۷	۵,۲۶۲,۳۴۴	۱,۲۴۷,۹۸۴	۳,۴۵۰,۵۸۷	۷۷۱,۳۵۲	جمع



## شرکت صنعتی دوده فام (سهامی عام)

### گزارش تفسیری مدیریت

سال مالی منتهی به ۲۹ اسفند ۱۴۰۱

## ۵- نتایج عملیات و چشم اندازها

تصویر پنج ساله از صورت وضعیت مالی شرکت به شرح ذیل می باشد:

(ارقام به میلیون ریال)

شرح	۱۴۰۱	۱۴۰۰	۱۳۹۹	۱۳۹۸	۱۳۹۷
دارایی های جاری	۷,۴۹۵,۶۵۳	۴,۹۸۴,۱۴۹	۱,۷۳۵,۰۱۴	۱,۲۴۵,۴۹۱	۱,۲۸۸,۱۱۹
دارایی های ثابت	۳,۰۱۰,۶۵۱	۱,۵۹۷,۷۷۲	۱,۲۲۰,۲۵۴	۲۷۶,۹۰۹	۱۲۶,۶۲۸
دارایی های نامشهود	۱۲,۴۶۳	۱۱,۱۱۳	۱۲,۱۰۸	۱۲,۲۸۲	۱۲,۳۵۴
سایر داراییها	۱۲,۵۰۰	.	.	.	.
جمع دارایی ها	۱۰,۵۳۱,۲۶۷	۶,۵۹۳,۰۳۴	۲,۹۶۷,۳۷۶	۱,۵۳۴,۶۸۲	۱,۴۲۷,۱۰۱
بدهی های جاری	۶,۰۴۴,۹۶۷	۳,۳۹۲,۲۲۵	۱,۵۴۶,۲۵۹	۶۸۴,۹۹۱	۲۹۶,۳۵۱
بدهی های بلند مدت	۱۲۷,۳۴۴	۷۹,۳۰۶	۴۸,۱۵۰	۷۱,۰۶۵	۱۴۱,۷۹۸
سرمایه	۷۰۰,۰۰۰	۷۰۰,۰۰۰	۲۰۰,۰۰۰	۲۰۰,۰۰۰	۲۰۰,۰۰۰
افزایش سرمایه در جریان	.	.	۴۷۱,۱۰۴	.	.
اندوخته	۷۰,۰۰۰	۷۰,۰۰۰	۲۰,۰۰۰	۲۰,۰۰۰	۲۰,۰۰۰
سود(زیان) انباشته	۳,۵۸۸,۹۵۶	۲,۳۵۱,۵۰۳	۶۸۱,۸۶۳	۵۵۸,۶۲۶	۷۶۸,۹۵۲
جمع بدهی ها و حقوق صاحبان سهام	۱۰,۵۳۱,۲۶۷	۶,۵۹۳,۰۳۴	۲,۹۶۷,۳۷۶	۱,۵۳۴,۶۸۲	۱,۴۲۷,۱۰۱
نسبت جاری (درصد)	۱۲۳	۱۴۶	۱۱۲	۱۸۲	۴۳۵
نسبت بدهی ها به دارایی ها (درصد)	۵۹	۵۳	۵۴	۴۹	۳۱
نسبت مالکانه (درصد)	۴۱	۴۷	۴۶	۵۱	۶۹

### ۵-۱- مطالبات:

مطالبات شرکت نسبت به سال گذشته افزایش داشته است که این موضوع ناشی از افزایش فروش تعهدی می باشد.

### ۵-۲- موجودی مواد و کالا:

موجودی مواد و کالای شرکت نسبت به سال گذشته افزایش یافته که بیشترین عامل آن افزایش مواد اولیه در پایان دوره می باشد.

### ۵-۳- سرمایه گذاری بلند مدت:

هیچ گونه سرمایه گذاری بلند مدتی در شرکت انجام نشده است.



صنعتی دوده فام (سدف)

### شرکت صنعتی دوده فام (سهامی عام)

### گزارش تفسیری مدیریت

سال مالی منتهی به ۲۹ اسفند ۱۴۰۱

#### ۴-۵- دارایی‌های ثابت:

دارایی‌های ثابت شرکت به دلیل تکمیل پروژه جدید افزایش داشته است.

#### ۵-۵- سود سهام پرداختنی:

سود سهام پرداختنی مانند سال گذشته طبق قوانین مربوطه پرداخت می‌شود.

#### ۶-۵- تسهیلات مالی:

مانده تسهیلات در پایان سال ۱۴۰۱ مبلغ ۱,۰۰۶,۵۶۹ میلیون ریال بوده که عمده این مانده نیز مرتبط با تسهیلات بانک سینا و بانک تجارت می‌باشد.

#### ۷-۵- نتایج عملکرد شرکت:

سر (ارقام به میلیون ریال)

۱۳۹۷	۱۳۹۸	۱۳۹۹	۱۴۰۰	۱۴۰۱	شرح
۲,۶۴۶,۲۲۴	۳,۲۹۸,۷۱۶	۵,۳۲۱,۵۰۹	۱۰,۵۹۳,۴۷۵	۲۰,۴۰۵,۷۸۵	فروش خالص
(۱,۷۷۹,۶۶۱)	(۲,۵۷۷,۲۲۸)	(۳,۹۱۴,۰۹۱)	(۸,۴۹۹,۱۱۹)	(۱۶,۰۵۱,۷۵۱)	بهای تمام شده کالای فروش رفته
۸۵۶,۳۶۳	۷۲۱,۴۸۸	۱,۴۰۷,۴۱۸	۲,۰۹۴,۳۵۶	۴,۳۵۴,۰۳۴	سود ناخالص
(۸۶,۵۱۹)	(۱۵۸,۸۹۱)	(۲۶۴,۸۶۳)	(۳۸۱,۴۵۲)	(۹۷۷,۶۵۳)	هزینه های فروش و اداری
۱۳,۸۳۰	(۱,۲۶۳)	۱۳,۶۹۳	۲۳,۰۵۴	۳۸,۶۵۲	سایر درآمدها و هزینه های عملیاتی
۷۸۳,۶۷۴	۵۶۱,۳۳۴	۱,۱۵۶,۲۴۸	۱,۷۳۵,۹۵۸	۳,۴۱۵,۰۳۳	سود عملیاتی
(۳۳,۲۱۹)	(۲۸,۳۹۴)	(۲۰,۶۹۱)	(۳۹,۳۶۱)	(۶۱۶,۴۳۹)	هزینه های مالی
۲۱,۷۵۸	۲۶,۷۲۹	(۴۵۸,۲۹۰)	۴۹۹,۰۴۳	(۵۶,۱۴۱)	سایر درآمدها و هزینه های غیر عملیاتی
۷۷۲,۲۱۳	۵۵۹,۶۶۹	۶۷۷,۲۶۷	۲,۱۹۵,۶۴۰	۲,۷۴۲,۴۵۳	سود (زیان) قبل از کسر مالیات
(۸۵۲)	(۳,۹۹۵)	(۳۰)	.	.	مالیات بر درآمد
۷۷۱,۳۶۱	۵۵۵,۶۷۴	۶۷۷,۲۳۷	۲,۱۹۵,۶۴۰	۲,۷۴۲,۴۵۳	سود (زیان) خالص
۳۲	۲۲	۲۷	۲۰	۲۱	نسبت سود ناخالص به فروش (درصد)
۳۰	۱۷	۲۲	۱۶	۱۷	نسبت سود (زیان) عملیاتی به فروش (درصد)
۲۹	۱۷	۱۳	۲۱	۱۳	نسبت سود (زیان) خالص به فروش (درصد)





صنعتی دوده فام (مسدوف)

شرکت صنعتی دوده فام (سهامی عام)

گزارش تفسیری مدیریت

سال مالی منتهی به ۲۹ اسفند ۱۴۰۱

❖ نسبت های مالی شرکت به شرح ذیل می باشد:

ردیف	سالهای		سال مورد گزارش	شرح
	۱۳۹۹	۱۴۰۰		
<b>نسبت نقدینگی</b>				
۱	۱.۱۲	۱.۴۷	۱.۲۴	نسبت جاری
				ترازی جاری
۲	۰.۴۷	۰.۷۴	۰.۸۰	نسبت سریع (لی)
				ترازهای جاری منهای موجودی کالا و پیش برخطها بمنهای جاری منهای پیش دریافت و مشتریان
۳	۱.۰۴	۰.۰۰۲۱	۱.۲۷	نسبت نقد شوندگی سود عملیاتی
				سود عملیاتی
<b>نسبت فعالیت (کارایی)</b>				
۴	۱.۸	۱.۶۱	۱.۹۴	خالص فروش
				نسبت فروش به ترازها
۵	۹	۱۸	۲۴	متوسط حساب های دریافتی تجاری ابتدا و انتهای دوره
				متوسط خالص فروش نسبه یک ریز
۶	۶۷	۰.۶۹	۵۸	متوسط موجودی کالای ابتدا و انتهای دوره
				متوسط بهای تمام شده کالای فروش رفته یک ریز
<b>نسبت های مسودآوری</b>				
۷	۲۰	۴۶	۳۲	سود خالص
				نسبت بهره ترازها
۸	۰.۶۳	۰.۹۸	۰.۷۳	سود خالص
				نسبت حقوق صاحبان سهام
۹	۲۷	۲۰	۲۱	سود ناخالص
				نسبت سود ناخالص
۱۰	۱۳	۲۱	۱۳	سود قبل از کسر مالیات
				نسبت سود قبل از کسر مالیات به فروش
۱۱	۱۳	۲۱	۱۳	سود خالص
				نسبت سود خالص
<b>نسبت های سرمایه گذاری</b>				
۱۲	۰.۵۴	۰.۵۳	۰.۵۹	جمع بهای ما
				نسبت بهای ما به داراییها
۱۳	۰.۴۶	۰.۴۷	۰.۴۱	حقوق صاحبان سهام
				نسبت مالکانه
<b>سایر نسبتها</b>				
۱۴	۸۷	۸۹	۸۷	مواد مستقیم
				نسبت مواد مستقیم به جمع هزینه های ساخت
۱۵	۱.۴۴	۰.۸۱	۰.۸۸	دستمزد مستقیم
				نسبت دستمزد مستقیم به جمع هزینه های ساخت
۱۶	۱۲	۱۰	۱۲	سرپرست ساخت
				نسبت سرپرست ساخت به جمع هزینه های ساخت
۱۷	۲۴۹۳۱	۴۶۴۴۳	۷۷۹۲۱	بهای تمام شده کالا تولید شده و خدمات ارائه شده
				نسبت بهای تمام شده کالا تولید شده و خدمات ارائه شده به ارزش تولید سرانه
۱۸	۳۵۲۴۲	۵۲۷۰۴	۹۹۰۵۷	فروش
				نسبت فروش به تعداد کل کتان
۱۹	۴۴۸۵	۱۰۹۲۴	۱۳۳۱۳	سود خالص
				نسبت سود خالص به تعداد کل کتان



## شرکت صنعتی دوده فام (سهامی عام)

### گزارش تفسیری مدیریت

سال مالی منتهی به ۲۹ اسفند ۱۴۰۱

#### نسبت نقدینگی:

توانایی و قدرت پرداخت شرکت را در مورد واریز بدهی‌های کوتاه مدت اندازه گیری می‌کند که خود شامل نسبت‌های متعددی است که مهم‌ترین آنها عبارتند از:

- ۱- **نسبت جاری:** این نسبت نشان دهنده توانایی باز پرداخت بدهی‌های جاری از محل دارایی‌های جاری شرکت بوده که در سال ۱۴۰۱ این نسبت روند کاهشی داشته است
- ۲- **نسبت آبی:** این نسبت نشان دهنده توانایی باز پرداخت بدهی با قابلیت نقدینگی بالا ارزیابی می‌شود. این نسبت با توجه به افزایش حسابهای دریافتی و موجودی نقد نسبت به سال گذشته افزایش داشته است.

#### نسبت فعالیت:

درجه کارایی شرکت را در کاربرد منابعش در راستای فروش اندازه گیری میکند که خود شامل نسبت‌های متعددی است که مهم‌ترین آنها عبارتند از:

- ۱- **دوره وصول مطالبات:** این نسبت بیانگر آن است که برای وصول شدن مطالبات حاصل از فعالیت‌های تجاری شرکت چقدر زمان لازم است. با توجه به جدول فوق دوره وصول مطالبات از ۱۸ روز به ۲۴ روز افزایش یافته است.
- ۲- **نسبت گردش کل دارایی:** این نسبت از تقسیم فروش خالص به کل دارایی‌ها بدست می‌آید. نسبت فوق نشان میدهند چگونه دارایی‌های شرکت به منظور ایجاد درآمد فروش به کار گرفته شده است.

#### نسبت‌های اهرمی:

تامین نیازهای مالی از طریق ایجاد بدهی را نشان میدهد در واقع این نسبتها تعیین میکند شرکت چقدر از منابع برون سازمانی برای تامین نیازهای مالی خود استفاده میکند.

- ۱- **نسبت مالکانه:** نشان دهنده اینست که چقدر از دارایی‌های شرکت از محل حقوق صاحبان سهام تامین گردیده است. این نسبت در مقایسه با سال قبل کاهش داشته است.
- ۲- **نسبت بدهی:** درصد کل منابعی را که شرکت از طریق قرض گرفتن از طلبکاران تامین کرده است. این نسبت در مقایسه با سال گذشته افزایش داشته است.

#### نسبت‌های سودآوری:

میزان موفقیت شرکت را در کسب سود و طریق تامین آن از محل درآمد، فروش و سرمایه‌گذاری را مورد تجزیه و تحلیل قرار می‌دهد.

- ۱- **نسبت سود خالص:** این نسبت حاصل تقسیم سود خالص به فروش خالص می‌باشد و نشان دهنده اینست که چقدر از سود خالص از محل فروش خالص می‌باشد که این نسبت در مقایسه با سال ۱۴۰۰ کاهش یافته است.
- ۲- **نسبت سود ناخالص:** این نسبت نشان دهنده اینست که چه میزان از سود ناخالص از محل فروش خالص می‌باشد. این نسبت در مقایسه با سال گذشته تغییری نداشته است.
- ۳- **نسبت بازده دارایی:** از تقسیم سود خالص به متوسط جمع دارایی‌ها بدست می‌آید که نشان دهنده بازدهی است که شرکت برای کلیه سرمایه‌گذاران و اعتبار دهندگان تحصیل کرده است، این نسبت در مقایسه با سال گذشته کاهش داشته است.



صنعتی دوده فام (سدف)

شرکت صنعتی دوده فام (سهامی عام)

گزارش تفسیری مدیریت

سال مالی منتهی به ۲۹ اسفند ۱۴۰۱

۱-۷-۵- درآمدهای عملیاتی:

مقایسه مبلغ فروش چهار ساله شرکت صنعتی دوده فام

مبلغ فروش (میلیون ریال)				مخصول
سال ۱۳۹۸	سال ۱۳۹۹	سال ۱۴۰۰	سال ۱۴۰۱	
۱,۸۱۳,۳۹۷	۲,۷۵۱,۳۳۳	۶,۷۴۷,۷۱۰	۱۴,۲۰۷,۷۱۹	دوده سخت
۱,۴۸۵,۳۱۹	۲,۵۷۰,۱۷۶	۳,۸۴۵,۷۶۵	۶,۱۹۸,۰۶۶	دوده نرم
۳,۲۹۸,۷۱۶	۵,۳۲۱,۵۰۹	۱۰,۵۹۳,۴۷۵	۲۰,۴۰۵,۷۸۵	جمع محصولات

مقایسه مقدار فروش در ۴ سال گذشته شرکت صنعتی دوده فام

(ارقام به کیلوگرم)

سال ۱۳۹۸	سال ۱۳۹۹	سال ۱۴۰۰	سال ۱۴۰۱	مخصول
۱۸۶۰۲,۶۳۹	۲۱,۷۵۷,۳۰۲	۲۶,۶۸۷,۹۳۵	۴۱,۲۹۷,۴۸۱	دوده سخت
۱۶,۷۹۴,۸۶۲	۲۱,۵۲۰,۸۱۷	۱۶,۴۴۵,۹۳۹	۱۹,۰۵۲,۷۱۱	دوده نرم
۳۵,۳۹۷,۵۰۱	۴۳,۲۷۸,۱۱۹	۴۳,۱۳۳,۸۷۴	۶۰,۳۵۰,۱۹۲	جمع محصولات

۲-۷-۵- بهای تمام شده درآمدهای عملیاتی:

انتظار می‌رود با توجه به روند صعودی نرخ خرید مواد اولیه در سال ۱۴۰۱ در صورت ادامه این روند در نرخ مواد اولیه در سال آتی شاهد افزایش نرخ بهای تمام شده خواهیم بود.

۳-۷-۵- هزینه‌های اداری، عمومی، فروش:

انتظار می‌رود در سال آتی با توجه به افزایش اکثر هزینه‌ها از جمله بهای انرژی، رستوران، ایاب و ذهاب و ... هزینه اداری، عمومی و فروش در سال ۱۴۰۱ با افزایش مواجه شود.

۴-۷-۵- هزینه‌های مالی:

هزینه‌های مالی با توجه به تسهیلات اخذ شده و خرید اعتباری مواد اولیه بصورت ال سی با افزایش همراه بوده است.

۵-۷-۵- سایر در آمد و هزینه‌های غیر عملیاتی:

سایر هزینه‌های غیر عملیاتی نسبت به مدت مشابه سال قبل افزایش داشته است که عمده دلیل این افزایش ناشی تسعیر حساب ارزی می‌باشد.



سختی دوده نام (مدف)

## شرکت صنعتی دوده فام (سهامی عام)

### گزارش تفسیری مدیریت

سال مالی منتهی به ۲۹ اسفند ۱۴۰۱

#### ۶- مهمترین معیارها و شاخص های عملکرد

سال ۱۳۹۹	سال ۱۴۰۰	سال ۱۴۰۱	واحد سنجش	شاخص های کلیدی عملکرد	اهداف راهبردی	استراتژی
۲۲	۱۶	۱۷	درصد	نسبت سود عملیاتی به فروش	افزایش سودآوری	اهداف مالی
۱۳	۲۱	۱۳	درصد	نسبت سود خالص به فروش		
۴,۴۸۵	۱۰,۹۲۴	۱۳,۱۸۵	میلیون ریال	سرانه سود خالص به کارکنان		
۳۰	۴۶	۳۲	درصد	بازده مجموع دارایی ها	مدیریت هزینه ها	
۷۴	۸۰	۷۹	درصد	نسبت قیمت تمام شده به فروش		
۵	۴	۵	درصد	نسبت هزینه های عمومی و اداری به فروش		
۴۲,۸	۴۸	۴۶	درصد	میزان فروش ریالی داخلی به کل فروش	حفظ و توسعه بازار	انرژی
۲۵,۶۴۹	۲۳,۴۳۵	۲۵,۲۹۷	تن	میزان صادرات		
۶۹۰	۲,۳۹۵	۲,۶۵۱	ریال	سهم ریالی مصرف انرژی به ازای یک کیلو محصول تولیدی	افزایش راندمان تولید	تولیدی
۴۱,۴۱۳	۴۹,۱۹۹	۵۶,۸۹۴	تن	میزان تولید دوده		

تغییرات نرخ فروش محصولات: با توجه به اینکه نرخ فروش محصولات تابعی از نرخ جهانی دوده بوده و این نرخ خود تابعی از بهای نفت و مشتقات آن می باشد، لذا در صورت افزایش نرخ، بهای دوده نیز افزایش خواهد یافت که این خود مشکلاتی را در جهت عرضه محصولات داخلی و خارجی به وجود خواهد آورد که پیش بینی می گردد این نرخ طی ماه های آتی افزایش یابد.

تغییرات نرخ خرید مواد اولیه: نرخ مواد اولیه در سال روند افزایش داشته و پیش بینی می شود نرخ خرید مواد اولیه در سال آتی روند صعودی داشته و شاهد افزایش نرخ بهای تمام شده خواهیم بود.

#### تغییرات عوامل بهای تمام شده:

با توجه به پیش بینی افزایش نرخ مواد اولیه که بیش از ۸۷ درصد تولید محصول را شامل می شود، برآورد می شود که بهای تمام شده نیز در سال آینده افزایش یابد.

#### مسئولیت اجتماعی:

با توجه به اینکه شرکت زیرمجموعه بنیاد مستضعفان انقلاب اسلامی می باشد، بر اساس سیاست های کلان بنیاد علوی مسئولیت اجتماعی پیگیری و اجرا می گردد.



صنعتی دوده فام (سدف)

شرکت صنعتی دوده فام (سهامی عام)

گزارش تفسیری مدیریت

سال مالی منتهی به ۲۹ اسفند ۱۴۰۱

۶- تحلیل حساسیت

پیش بینی تحلیل حساسیت سود هر سهم در ۱۲ ماهه سال ۱۴۰۲ به ازای تغییرات میلکین نرخ فروش دوده							
نرخ دلار (ریال)							
نرخ دوده	۳۴,۰۰۰	۳۶,۰۰۰	۳۸,۰۰۰	۴۰,۰۰۰	۴۲,۰۰۰	۴۴,۰۰۰	۴۶,۰۰۰
۸۰۰	-۱,۱۳۹	-۵۸۵	۲۲۱	۱,۰۲۷	۱,۸۳۳	۲,۶۳۹	۳,۴۴۵
۸۶۰	-۳۶۳	۵۰۳	۱,۳۷۰	۲,۲۳۶	۳,۱۰۳	۳,۹۶۴	۴,۸۳۵
۹۲۰	۶۶۴	۱,۵۹۱	۲,۵۱۸	۳,۴۴۵	۴,۳۷۲	۵,۲۹۹	۶,۲۲۶
۹۸۰	۱,۶۹۳	۲,۶۷۹	۳,۶۶۷	۴,۶۵۴	۵,۶۴۱	۶,۶۲۹	۷,۶۱۶
۱,۰۴۰	۲,۷۲۰	۳,۷۶۷	۴,۸۱۵	۵,۸۶۳	۶,۹۱۱	۷,۹۵۹	۹,۰۰۶
۱,۱۰۰	۳,۷۴۷	۴,۸۵۶	۵,۹۶۴	۷,۰۷۲	۸,۱۸۰	۹,۲۸۹	۱۰,۳۹۷
۱,۱۶۰	۴,۷۷۵	۵,۹۴۴	۷,۱۱۲	۸,۲۸۱	۹,۴۵۰	۱۰,۶۱۸	۱۱,۷۸۷

نرخ دوده هر تن (ریال)

- نرخ دوده بر حسب دلار به ازای هر تن و نرخ ارز به ریال در نظر گرفته شده است.
- با توجه به اینکه وزن روغن در بهای تمام شده محصولات این شرکت در حدود ۹۰٪ می باشد، فلذا روغن بعنوان ماده اولیه اصلی تولید و دوده بعنوان محصول شرکت جهت تحلیل حساسیت سود هر سهم در نظر گرفته شده است. همچنین نرخ خرید روغن با توجه به نرخ خرید سال ۱۴۰۱ و تورم موجود به ازای هر کیلو گرم ۱۵۰,۰۰۰ ریال فرض گردیده است.
- میزان تولید و فروش با توجه به ظرفیت عملی تولید معادل ۵۸,۷۷۰ تن در نظر گرفته شده است.
- با توجه به روند فروش سال ۱۴۰۱ فرض گردیده که ۶۰ درصد از تولیدات، صرف فروش های صادراتی می گردد.
- نرخ فروش های داخلی با توجه به روند فروش سال ۱۴۰۱، معادل ۳۸۰,۰۰۰ ریال به ازای هر کیلوگرم در نظر گرفته شده است.
- سایر هزینه های تولید نیز معادل ۱۰ درصد بهای تمام شده فرض گردیده است.
- هزینه های دستمزد بر مبنای افزایش قانونی وزارت کار بوده و سایر هزینه ها با احتساب تورم ۲۵ درصدی نسبت به سال ۱۴۰۱ محاسبه گردیده است.



صنعتی دوده فام (مدف)

شرکت صنعتی دوده فام (سهامی عام)

گزارش تفسیری مدیریت

سال مالی منتهی به ۲۹ اسفند ۱۴۰۱

- مبالغ درج شده فوق برآورد بوده و نتایج واقعی احتمالاً متفاوت از پیش بینی‌ها خواهد بود و تفاوت‌های حاصل می‌تواند بااهمیت باشد.

## گزارش پایداری شرکت صنعتی دوده فام سال ۱۴۰۱

الف) بعد محیط زیست:

### • مدیریت محیط زیست

شرکت صنعتی دوده فام ( صدف ) ، همواره با رویکرد حفاظت از محیط زیست و با لحاظ نمودن موضوعات زیست محیطی در مراحل طراحی، ساخت و بهره برداری، در صدد کنترل آلاینده های خود در بخش های هوا، آب و خاک بوده است. با استقرار سیستم های زیست محیطی ( ISO ۱۴۰۰۱ ) ، هرگونه آثار و پیامدهای فرآیندهای زنجیره تولید را در قالب ریسک ها و جنبه های زیست محیطی مورد ارزیابی و پایش قرار داده و مطابق الزامات سیستم های مذکور اقدامات اصلاحی و پیشگیرانه و همچنین برنامه ها و پروژه های مورد نیاز را جهت در کنترل قراردادن و یا حداقل نمودن اثر جنبه های زیست محیطی اجرا می نماید. و در این راستا اثربخشی رویکرد فوق را با شاخص های انطباق با نتایج اندازه گیری زیست محیطی ، ایمنی و سلامت شغلی مورد پایش و اندازه گیری قرار می دهد.

شاخص های زیست محیطی در شرکت صنعتی دوده فام ، با توجه به نظارت دقیق سازمان حفاظت از محیط زیست به دقت پایش و گزارش گردیده و در سامانه محیط زیست در قالب طرح خوداظهاری ثبت می گردد.

### • اقدامات زیست محیطی

اقدامات ذیل بمنظور ارتقاء و حفظ محیط زیست در شرکت صنعتی دوده فام صورت پذیرفته است:

- پایش آلاینده های زیست محیطی توسط آزمایشگاه معتمد سازمان حفاظت محیط زیست
- احداث تصفیه خانه فاضلاب و انجام عملیات تصفیه فاضلاب بهداشتی و پساب صنعتی
- استفاده از خروجی تصفیه شده تصفیه خانه جهت آبیاری فضای سبز
- ایجاد و توسعه فضاهای سبز معادل ۲۶.۱ درصد از مساحت کارخانه



صنعتی دوده فام (مدف)

## شرکت صنعتی دوده فام (سهامی عام)

### گزارش تفسیری مدیریت

سال مالی منتهی به ۲۹ اسفند ۱۴۰۱

- استفاده از پوشش گیاهی سازگار با اقلیم آب و هوایی منطقه  
- اجرای طرح تفکیک از مبدأ ضایعات قابل بازیافت نظیر کاغذ، پلاستیک و غیره از زباله های معمولی  
- ارتقاء فرهنگ حفاظت از محیط زیست با برگزاری همایش ها و کلاس های آموزشی و گرامیداشت مناسبت های مربوطه  
مانند روز درختکاری ، هوای پاک و ...

- استقرار سیستم مدیریت زیست محیطی مبتنی بر ISO ۱۴۰۰۱  
- اجرای مطالعات مخاطرات و راهبری عملیات HAZOP (این پروژه از منظر کاهش ریسک ایمنی واحدهای فرآیندی و در نتیجه جلوگیری از آتش سوزی و انفجارهای احتمالی که میتواند دارای پیامدهای زیست محیطی باشد، جزو اقدامات زیست محیطی به حساب می آید).

- اجرای پروژه نوسازی و تعمیرات اساسی خطوط تولید دوده که موجب کاهش نشت گاز و دوده به محیط زیست می گردد.

- بازسازی و بکارگیری OFF GAS BOILER در خط تولید ۳ که باعث کاهش مصرف آب ، برق و گاز شده و همچنین با استفاده از این تکنولوژی خروج OFF GAS از STACK به اتمسفر به شدت کاهش یافته و از آلودگی زیست محیطی پیشگیری شده است.

- طرح مطالعاتی احداث نیروگاه در دست بررسی می باشد که در صورت اجرا ، از خروج OFF GAS به محیط زیست به طور کامل جلوگیری می گردد.

### • مدیریت پسماند

برای تعیین برنامه مدیریت پسماندهای زیست محیطی، ابتدا کارشناس ایمنی و بهداشت کارخانه در سامانه جامع مدیریت پسماندهای زیست محیطی، ثبت نام می نماید. سپس با بررسی کارشناسان مربوطه، عملیات بازیافت ، استفاده مجدد ، فروش ، دفن و یا خروج پسماندها بررسی و تأیید می شود. در ادامه نوبت دهی برای آغاز عملیات اجرایی انجام می پذیرد. سپس در موعد مقرر، پس از عقد قرارداد بین کارخانه و مسئول شرکت مربوطه ( پیمانکاران شهرداری) و تنظیم صورتجلسه، پسماندهایی که می بایست خروج شوند به محل دفع پسماند شهرداری جهت ادامه روند مدیریت پسماند منتقل می گردد.

- پسماندهای جامد
- پسماندهای مایع از قبیل ضایعات روغن سوخته کمپرسورها و روغن های ضایعاتی دیگر
- ضایعات ناشی از پالت و کیسه فیلتر و خس و خاشاک و ...
- نخاله ها و زباله های عمومی
- پسماندهای فلزی و کارگاهی
- پسماندهای دوده و لجن دوده



• تأثیرات زیست محیطی

مسئول	اقدامات تعریف شده
تضمین کیفیت	بروزرسانی گواهینامه مدیریت زیست محیطی ISO ۱۴۰۰۱
ایمنی، بهداشت و محیط زیست و یوتیلیتی	پایش خروجی تصفیه خانه فاضلاب و پساب صنعتی به صورت فصلی
ایمنی، بهداشت و محیط زیست	تعیین میزان انتشار آلاینده های جوی و ارائه گزارش فصلی در قالب طرح خوداظهاری زیست محیطی و ثبت در سامانه محیط زیست
خدمات فضای سبز	استفاده از پساب تصفیه شده تصفیه خانه در جهت آبیاری فضای سبز کارخانه ( آبیاری قطره ای )
پروژه	طرح توسعه تصفیه خانه فاضلاب

• بهداشت و ایمنی محیط کار

مسئول	اقدامات تعریف شده
ایمنی، بهداشت و محیط زیست	شناسایی مخاطرات شغلی با روش آنالیز ایمنی شغلی JSA
ایمنی، بهداشت و محیط زیست	بروزرسانی ارزیابی ریسک به روش FMEA
ایمنی، بهداشت و محیط زیست و تضمین کیفیت	بروزرسانی گواهینامه مدیریت ایمنی و بهداشت شغلی ISO ۴۵۰۰۱
پروژه	اجرای مطالعات مخاطرات و راهبری عملیات HAZOP
تولید	اجرای سامانه ایمنی فرآیندی و Emergency Shutdown
ایمنی، بهداشت و محیط زیست	اندازه گیری عوامل زیان آور در محیط کار به صورت دوره ای و ارائه گزارش سالانه
ایمنی، بهداشت و محیط زیست	پیگیری سلامت کارکنان از طریق انجام معاینات طب کار در راستای پیشگیری از بیماریهای شغلی
ایمنی، بهداشت و محیط زیست و فنی	انجام تست های ایمنی دوره ای تجهیزات، ماشین آلات و سیستم های ارتینگ
ایمنی، بهداشت و محیط زیست	ثبت و تجزیه و تحلیل رویدادها و حوادث شغلی در جهت پیشگیری از حوادث احتمالی





صنعتی دوده فام (مدف)

### شرکت صنعتی دوده فام (سهامی عام)

### گزارش تفسیری مدیریت

سال مالی منتهی به ۲۹ اسفند ۱۴۰۱

### ب) بعد مسئولیت اجتماعی

#### • کمک‌های عام‌المنفعه

در سال ۱۴۰۱ و در بعد مسئولیت اجتماعی و در قالب کمک‌های عام‌المنفعه اقدامات ذیل توسط شرکت صنعتی دوده فام صورت پذیرفته است:

ردیف	عنوان طرح	درصد پیشرفت فیزیکی	درصد پیشرفت ریالی	مبلغ هزینه شده (میلیون ریال)	شهرستان
۱	پرداخت هزینه اطعام ایتام و نیازمندان بی سرپرست شهرستان دزفول و کمک به منطقه محروم سردشت	۱۰۰	۱۰۰	۲۸۰	دزفول
۲	پرداخت کمک هزینه جهت ساخت تابلوهای شهدا شهرستان دزفول	۱۰۰	۱۰۰	۱۰۰	دزفول
۳	پرداخت هزینه خرید گوسفند و هدیه آن به مراکز دارالایتام	۱۰۰	۱۰۰	۲۴۰	دزفول
۴	بابت هزینه‌های تجهیز کانکس آهنی و سرویس بهداشتی جهت کمک به ستاد اربعین حسینی (ع) و ...	۱۰۰	۱۰۰	۱،۵۰۰	دزفول
۵	پرداخت هزینه خرید ویلچر برقی در راستای رسالت اجتماعی جهت اهداء به معلولین	۱۰۰	۱۰۰	۴۸۰	دزفول
۶	بابت خرید ۲ عدد موتور برق جهت کمک به ستاد اربعین شهرستان دزفول	۱۰۰	۱۰۰	۳۰۰	دزفول
۷	کمک به ستاد اربعین شهرستان دزفول	۱۰۰	۱۰۰	۱،۲۴۸	دزفول
۸	بابت هزینه تهیه یک دستگاه کولر گازی سی هزار جنرال جهت خانواده نیازمند	۱۰۰	۱۰۰	۲۶۰	دزفول
۹	پرداخت کمک هزینه جهت مشارکت در دوره امور تربیتی و معرفتی بسیج دانشگاه علوم پزشکی دزفول	۱۰۰	۱۰۰	۱۰۰	دزفول
۱۰	پرداخت کمک به نیازمندان شهرستان دزفول	۱۰۰	۱۰۰	۱،۸۰۷	دزفول
۱۱	سایر (نمایشگاه فاطمی حسینه نارالله دزفول، تهیه بخاری جهت حسینه شهید سرلک و ...)	۱۰۰	۱۰۰	۱،۲۱۰	دزفول



شرکت صنعتی دوده فام (سهامی عام)

گزارش تفسیری مدیریت

سال مالی منتهی به ۲۹ اسفند ۱۴۰۱

۷,۵۲۵ میلیون ریال

مجموع

### • ارتقای بهره‌وری و توانمندسازی کارکنان

در سال ۱۴۰۱ و در بعد مسئولیت اجتماعی و در قالب ارتقای بهره‌وری و توانمندسازی کارکنان اقدامات ذیل توسط شرکت صنعتی دوده فام صورت پذیرفته است:

- ۱- بهبود خدمات بیمه ای مکمل درمان با ارتقا سطح خدمات قابل ارائه در قرارداد فعلی و آتی، کاهش فرانشیز هزینه ی درمان از ۲۰ درصد به ۱۰ درصد و افزایش سقف تعهدات بیمه ای. (رشد ۳۹ درصدی سهم شرکت در خدمات بیمه ای و پزشکی)
- ۲- ارتقا قرارداد ارائه ی خدمات پزشکی درمانگاه شبانه روزی امام علی(ع) دزفول. (حضور پزشک در مجتمع تولیدی بطور مداوم یکروز در هفته)
- ۳- توسعه اماکن اقامتی با ایجاد مهمانسرای تهران جهت اسکان کارکنان و خانواده های معزز آنها.
- ۴- اصلاح روند ایاب و ذهاب کارکنان با تدوین و اجرای آیین نامه ایاب و ذهاب.
- ۵- تداوم و بهبود خدمات ورزشی کارکنان و خانواده های ایشان. (رشد ۱۶۷ درصدی نسبت به مدت مشابه سال گذشته)
- ۶- پیگیری و مشارکت واحد اداری با واحد تامین و پشتیبانی جهت استقرار رستوران در مجتمع تولیدی.
- ۷- ارتقا سطح کیفی خدمات رفاهی از طریق نظر سنجی و ارزیابی رضایتمندی.
- ۸- بهبود کیفیت خدمات کمک معیشتی کارکنان. (افزایش سرانه سبد ارزاق)
- ۹- مشارکت با واحد مالی جهت تقویت صندوق قرض الحسنه کارکنان شرکت صدف با افزایش منابع مالی از طرف شرکت، فراهم آوردن امکان عضویت کارکنان برونسپار و افزایش سرفصل های تسهیلات قابل ارائه (وام ازدواج، ودیعه مسکن، خرید مسکن، وام معسرین و...)



سنجی دوده فام (سدف)

## شرکت صنعتی دوده فام (سهامی عام)

### گزارش تفسیری مدیریت

سال مالی منتهی به ۲۹ اسفند ۱۴۰۱

- ۱۰- تدوین و اجرای دستورالعمل تسهیل در خدمات مالی، بانکی (مساعدت، گواهی کسر از حقوق)
- ۱۱- مشارکت در تشکیل شرکت تعاونی مسکن و تعاونی مصرف کارکنان شرکت صنعتی دوده فام.
- ۱۲- استمرار روند بهبود زمان قراردادهای پرسنلی از قرارداد های سه ماهه به سالانه.
- ۱۳- مشارکت با کمیته ی فرهنگی در راستای برگزاری مراسم های مذهبی و آرمانی با حضور خانواده های کارکنان در راستای اهداف تعالی انسانی و سازمانی. (کارگاه های خانواده، گرمای داشت تشریف فرزندان کارکنان- مسابقات فرهنگی ورزشی و...)
- ۱۴- تدوین و اجرای آیین نامه تسهیلات اعزام به سفر اربعین
- ۱۵- انعقاد تفاهم نامه جهت اعزام خادمان برگزیده به سفر زیارتی عتبات عالیات (پیرو مصوبه شورای فرهنگی)
- ۱۶- تدوین و اجرای آیین نامه ی مشوق های تحصیلی
- ۱۷- پیگیری و مشارکت با واحد محترم مالی جهت پرداخت های منظم حقوق مزایا و مناسبتی های نقدی زودتر از موعد مقرر و رشد سرانه پرداخت پاداش و بهره وری عملکرد در راستای ایجاد انگیزش عملکردی کارکنان. (بیش از ۳۰۰ درصد رشد)
- ۱۸- اجرای طرح کرامت. (گرامیداشت زاد روز پرسنل محترم)
- ۱۹- تحقق ۱۲۰ درصدی برنامه آموزشی تدوین شده ی ابتدای سال.
- ۲۰- بهبود دستورالعمل آموزشی (افزایش فرم نیاز سنجی میان دوره)
- ۲۱- مشارکت در ایجاد زیر ساخت های ارتباط موثر کارکنان و بازدید دور های از صنایع مرتبط و شرکت های هم گروه جهت بهره مندی از تجربیات و ایده های متخصصان ان شرکتها بعنوان یک متد جدید آموزشی
- ۲۲- تحقق ۸۰ درصدی سرانه آموزشی پیش بینی شده در بودجه ابلاغی.



شرکت صنعتی دوده فام (سهامی عام)

گزارش تفسیری مدیریت

سال مالی منتهی به ۲۹ اسفند ۱۴۰۱

ج) بعد اقتصادی:

• عملکرد اقتصادی

شرکت توانست در سال ۱۴۰۱ با تولید ۵۶,۸۹۴ تن انواع گرید دوده صنعتی بیشترین سهم را در تولید دوده صنعتی در کشور نصیب خود کند.

شرح	عملکرد سال ۱۴۰۱ (میلیون ریال)
درآمدهای عملیاتی	۲۰,۴۰۵,۷۸۵
بهای تمام شده درآمدهای عملیاتی	۱۶,۰۵۱,۷۵۱
سود ناخالص	۴,۳۵۴,۰۳۴
سود خالص	۲,۷۴۲,۴۵۳

• سهم بازار محصول

با عنایت به اینکه سهم شرکت صنعتی دوده فام در تولید دوده کشور ۳۴٪ (۵۶,۸۹۴ تن) می باشد توانسته است با حجم فروش ۶۰,۳۵۰ تن سهم ۳۵ درصدی از بازار فروش دوده کشور را از آن خود کند.