



صنعتی دوده فام (صدف)

شرکت صنعتی دوده فام (سهامی عام)

گزارش تفسیری مدیریت

سال مالی منتهی به ۳۱ خرداد ۱۴۰۲



صنعتی دوده فام (صدف)

شرکت صنعتی دوده فام (سهامی عام)

گزارش تفسیری مدیریت

برای سال مالی منتهی به ۳۱ خرداد ۱۴۰۲



صنعتی دوده فام (صدف)

شرکت صنعتی دوده فام (سهامی عام)

گزارش تفسیری مدیریت

سال مالی منتهی به ۳۱ خرداد ۱۴۰۲

فهرست:

شماره صفحه

عنوان

۳-۵	ماهیت کسب و کار .....
۶-۹	ساختار سازمانی و اطلاعات مربوط به هیئت مدیره و کمیته های تخصصی .....
۱۰	اهداف مدیریت و راهبردهای اتخاذ شده برای دستیابی به آن اهداف .....
۱۰-۱۴	مهمترین منابع، ریسکها و روابط .....
۱۴-۱۹	نتایج عملیات و چشم اندازها .....
۲۰	مهمترین معیارها و شاخصهای عملکرد .....
۲۱	تحلیل حساسیت .....
۲۲-۲۷	گزارش پایداری .....



## شرکت صنعتی دوده فام (سهامی عام)

### گزارش تفسیری مدیریت

سال مالی منتهی به ۳۱ خرداد ۱۴۰۲

در اجرای مفاد ماده ۷ دستورالعمل اجرایی افشای اطلاعات شرکت‌های ثبت شده نزد سازمان بورس (مصوب ۱۳۸۶/۰۵/۰۳ و اصلاحیه‌های مورخ ۱۳۸۸/۰۴/۰۶ ، ۱۳۸۹/۰۶/۲۷ ، ۱۳۹۶/۰۴/۲۸ ، ۱۳۹۶/۰۹/۱۴ و ۱۳۹۷/۰۸/۰۶ هیات مدیره سازمان بورس و اوراق بهادار) شرکت‌هایی که سهام آنها نزد بورس اوراق بهادار تهران و یا فرابورس ایران پذیرفته شده باشند، موظف به تهیه و افشای گزارش تفسیری مدیریت در مقاطع میان دوره ای ۳ ، ۶ و ۹ ماهه و همچنین مقطع سالانه می‌باشد.

لذا گزارش تفسیری مدیریت اخیر مطابق با ضوابط تهیه گزارش تفسیری مدیریت (مصوب ۱۳۹۶/۱۰/۰۴ و اصلاحیه مورخ ۱۳۹۷/۰۸/۰۶ هیئت مدیره سازمان بورس و اوراق بهادار) و راهنمای بکارگیری ضوابط تهیه گزارش تفسیری مدیریت تهیه و در تاریخ ۱۴۰۲/۰۴/۲۹ به تایید هیئت مدیره شرکت رسیده است.

نام نماینده اشخاص حقوقی	اعضای هیات مدیره	سمت	امضاء
بنیاد مستضعفان انقلاب اسلامی	آقای آرمین سامانی	رئیس هیئت مدیره (غیر موظف)	
شرکت انرژی گستر سینا (سهامی خاص)	آقای مجتبی معین پور	مدیر عامل و نائب رئیس هیئت مدیره (موظف)	
شرکت پیوند تجارت آتیه ایرانیان (سهامی خاص)	آقای عیسی زارع طوافی درگاه	مدیر مالی و اقتصادی و عضو هیئت مدیره (موظف)	
شرکت ره نگار خاور میانه پارس (سهامی خاص)	آقای سید هادی بیدار	عضو هیئت مدیره (غیر موظف)	
شرکت پالایش قطران زغال سنگ (سهامی عام)	آقای امیرپیروز سلیمانی	عضو هیئت مدیره (غیر موظف)	



صنعتی دوده فام (صدف)

## شرکت صنعتی دوده فام (سهامی عام)

### گزارش تفسیری مدیریت

سال مالی منتهی به ۳۱ خرداد ۱۴۰۲

## ۱- ماهیت کسب و کار

### ۱-۱- تاریخچه و فعالیت :

شرکت در تاریخ ۱۳۸۳/۱۱/۱۴ به صورت شرکت سهامی خاص تاسیس شده و طی شماره ۲۴۳۰۰۵ مورخ ۱۳۸۳/۱۲/۲۵ در اداره ثبت شرکتها و مالکیت صنعتی تهران به ثبت رسیده است. این شرکت تنها شرکت دانش بنیان در زمینه تولید دوده صنعتی در کشور می باشد. شرکت در تاریخ ۱۳۹۸/۰۴/۰۴ به موجب صورتجلسه مجمع عمومی فوق العاده مورخ ۱۳۹۸/۰۳/۰۷ به شرکت سهامی عام تبدیل و در تاریخ ۱۳۹۷/۰۹/۱۹ در فرابورس ایران پذیرفته شده است



### آمار پرسنل:

میانگین تعداد کارکنان در استخدام و نیز تعداد کارکنان شرکتهای خدماتی که بخشی از امور خدماتی شرکت را به عهده دارند، طی سال به شرح زیر بوده است:

سال ۱۴۰۱	۳ ماهه منتهی به ۱۴۰۲/۰۳/۳۱	
نفر	نفر	
۱۴۱	۱۴۷	کارکنان قراردادی
۴۲	۶۳	کارکنان شرکت های خدماتی
<b>۲۰۶</b>	<b>۲۱۰</b>	

❖ موضوع اصلی فعالیت شرکت، تولید انواع دوده صنعتی می باشد

به طور کلی محصولات شرکت به دو گروه دوده سخت و دوده نرم تقسیم می شوند که به طور خلاصه به شرح جدول ذیل می باشند :

انواع محصولات تولیدی	سهم از تولید	گروه محصول
تولید دوده در هشت گرید	۶۴ درصد	دوده سخت
تولید دوده در چهار گرید	۳۶ درصد	دوده نرم



## شرکت صنعتی دوده فام (سهامی عام)

### گزارش تفسیری مدیریت

### سال مالی منتهی به ۳۱ خرداد ۱۴۰۲

شرکت صنعتی دوده فام در ۳ ماهه ۱۴۰۲ نسبت به مدت مشابه سال گذشته تولیدات خود را به میزان ۲ درصد کاهش داده است.

#### مقایسه تولید دوده در ۵ سال گذشته در شرکت صنعتی دوده فام

محصول	۳ ماهه ۱۴۰۲	سال ۱۴۰۱	سال ۱۴۰۰	سال ۱۳۹۹	سال ۱۳۹۸	سال ۱۳۹۷
دوده سخت	۸,۸۵۰	۳۸,۷۱۰	۲۹,۹۱۰	۲۱,۷۹۹	۱۸,۶۷۱	۱۸,۴۳۸
دوده نرم	۴,۹۳۷	۱۸,۱۸۴	۱۹,۲۸۹	۱۹,۶۱۴	۱۸,۰۶۵	۱۹,۵۸۶
جمع کل (تن)	۱۳,۷۸۷	۵۶,۸۹۴	۴۹,۱۹۹	۴۱,۴۱۳	۳۶,۷۳۶	۳۸,۰۲۴

#### ۱-۲- مواد اولیه:

بخش قابل توجهی از بهای تمام شده در صنعت دوده صنعتی مربوط به خرید مواد اولیه (روغن) مصرفی می‌باشد. در ۳ ماهه ۱۴۰۱، حدود ۸۴ درصد از بهای تولید محصولات مربوط به مواد اولیه (روغن) می‌باشد که طبیعتاً افزایش نرخ مواد اولیه (روغن) تاثیر مستقیم در بهای تولید محصولات دارد همانطور که از جدول خرید مواد اولیه (روغن) مشخص می‌باشد متوسط نرخ خرید مواد اولیه (روغن) در سال ۱۴۰۱ نسبت به متوسط نرخ سال ۱۴۰۰ به میزان ۳۴٪ افزایش یافته است که از طریق خرید داخلی انجام می‌گردد، از طرفی با توجه به اینکه روغن از مشتقات نفتی می‌باشد افزایش قیمت آن موجب افزایش در نرخ محصول دوده می‌گردد. لذا به جهت کاهش ریسک نوسانات نرخ خرید مواد اولیه (روغن)، همواره متناسب با پیش فروش محصولات، خرید مواد اولیه (روغن) صورت می‌گیرد. نکته با اهمیت در این موضوع، عرضه نرخ مواد اولیه (روغن) شرکت بر اساس بورس کالا می‌باشد که باعث یکنواخت شدن قیمت در میان فروشندگان مواد اولیه (روغن) گردیده است.

#### جدول خرید مواد اولیه (روغن) و مقایسه آن با سال گذشته

درصد تغییرات نرخ جدید	سال ۱۴۰۱		۳ ماهه اول سال ۱۴۰۲		شرح مواد
	مبلغ (میلیون ریال)	مقدار (تن)	مبلغ (میلیون ریال)	مقدار (تن)	
۰/۰	۱۴,۲۵۳,۸۵۳	۱۰۳,۰۹۲	۳,۷۱۰,۰۲۴	۲۶,۸۵۷	روغن
	۱۳۸,۲۶۳		۱۳۸,۱۴۰		نرخ میانگین خرید هر کیلو-ریال

#### جدول مصرف مواد اولیه (روغن) و مقایسه آن با سال گذشته

درصد تغییرات نرخ جدید	سال ۱۴۰۱		۳ ماهه اول سال ۱۴۰۲		شرح مواد
	مبلغ (میلیون ریال)	مقدار (تن)	مبلغ (میلیون ریال)	مقدار (تن)	
(۵)	۱۳,۵۹۸,۱۷۱	۹۷,۱۲۷	۲,۹۷۷,۱۲۹	۲۲,۴۷۰	روغن
	۱۴۰,۰۰۴		۱۳۲,۴۹۴		نرخ میانگین مصرف هر کیلو-ریال



صنعتی دوده فام (صدف)

**شرکت صنعتی دوده فام (سهامی عام)****گزارش تفسیری مدیریت****سال مالی منتهی به ۳۱ خرداد ۱۴۰۲****۳-۱- اثرات قوانین جدید یا تغییر در قوانین قبلی:**

با توجه به اینکه بخشی از قطعات و تجهیزات خطوط تولید و بسته بندی وارداتی می باشد ، تغییر در قوانین و مقررات دولتی ، تحریم های بین المللی و قوانین محدود کننده در تعیین نرخ فروش محصولات متناسب با تغییر بهای تمام شده و همچنین هرگونه شرایط محدود کننده دیگر به عنوان ریسک مهم در این زمینه تلقی می گردد. شرکت در این خصوص تدابیر لازم را جهت تامین قطعات و تجهیزات ضروری فراهم نموده است. که در این رابطه شرکت جهت تامین قطعات و تجهیزات و ملزومات بسته بندی با تامین کنندگان داخلی به نتیجه رسیده است.

**۴-۱- سرمایه و اطلاعات سهامداران شرکت:**

سرمایه شرکت در بدو تاسیس مبلغ ۱,۰۰۰ میلیون ریال شامل تعداد ۱,۰۰۰,۰۰۰ سهم، به ارزش اسمی هر سهم ۱,۰۰۰ ریال بوده که طی چهار مرحله به شرح زیر به مبلغ ۷۰۰,۰۰۰ میلیون ریال (شامل تعداد ۷۰۰,۰۰۰,۰۰۰ سهم، به ارزش اسمی هر سهم ۱,۰۰۰ ریال) در تاریخ تهیه گزارش افزایش یافته است .

تغییرات سرمایه شرکت			
محل افزایش سرمایه	سرمایه جدید (میلیون ریال)	درصد افزایش سرمایه	تاریخ افزایش سرمایه
آورده نقدی موسسین	۱,۰۰۰	۰	۱۳۸۳/۱۲/۲۳
آورده نقدی و مطالبات حال شده	۳۷,۰۰۰	۲۷۰	۱۳۸۶/۰۴/۲۳
آورده نقدی و مطالبات حال شده	۱۱۴,۹۵۶	۲۱۱	۱۳۹۱/۰۶/۰۱
آورده نقدی و مطالبات حال شده	۱۶۹,۹۵۶	۴۸	۱۳۹۲/۰۲/۳۱
آورده نقدی و مطالبات حال شده	۲۰۰,۰۰۰	۱۸	۱۳۹۷/۱۲/۰۷
آورده نقدی و مطالبات حال شده	۷۰۰,۰۰۰	۲۵۰	۱۴۰۰/۰۴/۲۳

همچنین سهامداران با مالکیت بیش از ۴٪ سهام شرکت در پایان دوره مالی منتهی به ۱۴۰۲/۰۳/۳۱ به شرح جدول زیر است:

سهامداران عمده شرکت در پایان ۱۴۰۲/۰۳/۳۱			
ردیف	سهامدار	تعداد سهام	درصد
۱	شرکت انرژی گستر سینا	۳۵۷,۰۰۰,۰۰۰	۵۱
۲	بنیاد مستضعفان انقلاب اسلامی ایران	۶۸,۶۱۱,۴۷۶	۹/۸
۳	شرکت پالایش قطران ذغالسنگ اصفهان	۱۱۲,۰۰۰,۰۰۰	۱۶
۴	سایر سهامداران	۱۶۲,۳۸۸,۵۲۴	۲۳/۲
	جمع	۷۰۰,۰۰۰,۰۰۰	۱۰۰



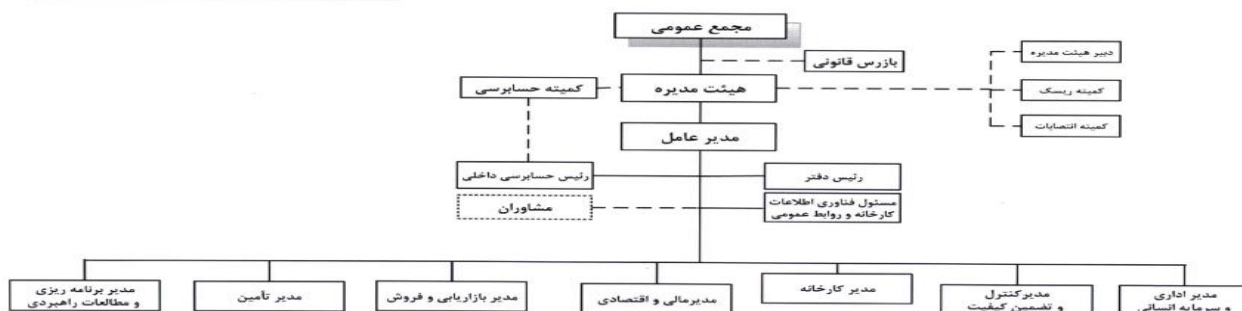
صنعتی دوده فام (صدف)

## شرکت صنعتی دوده فام (سهامی عام)

### گزارش تفسیری مدیریت

سال مالی منتهی به ۳۱ خرداد ۱۴۰۲

#### ۵-۱- ساختار واحد تجاری و نحوه ارزش آفرینی آن:



شرکت و اجزای آن با در نظر گرفتن عامل کیفیت و سعی در رعایت حقوق مصرف کنندگان به ارزش آفرینی برای ذی نفعان می پردازد.

#### ۶-۱- اطلاعات اعضای هیئت مدیره:

نام و نام خانوادگی	تاریخ انتصاب	موظف/غیرموظف	سمت	تحصیلات	وضعیت وابستگی به سهامداران	سوابق و مدارک حرفه ای
سیدهادی بیدار	۱۴۰۱/۰۵/۱۲ تا کنون	غیرموظف	رئیس هیات مدیره	کارشناسی، کارشناسی ارشد ودکترا مهندسی پلیمر	به نمایندگی از شرکت ره نگار خاور میانه پارس(سهامی خاص)	-پژوهشگر ارشد عایق حرارتی وزارت دفاع -مدیریت فنی و مهندسی هلدینگ انرژی صبا -معاونت اجرایی پروژه های خط لوله شرکت پایندان -مسئول گروه طراحی و راه اندازی پروژه هواپیمایی جنگنده
مجتبی معین پور	۱۴۰۱/۰۲/۱۰ تا کنون	موظف	مدیر عامل و نایب رئیس هیات مدیره	کارشناسی: مکانیک	به نمایندگی از شرکت انرژی گستر سینا	معاون خدمات پشتیبانی شرکت اکتشاف حفاری پارس(پدکس) -مدیر اداری، منابع انسانی هلدینگ زمزم -قائم مقام و معاون اجرایی شرکت چاپ و نشر علمی فرهنگی (کتیبه) -معاون شعبه تهران غرب بیمه آتیه سازان حافظ -مدیر روابط عمومی موسسه فرهنگی هنری آهنگ آتیه -رئیس اداره املاک و سرمایه گذاری بیمه آتیه سازان حافظ
عیسی زارع طوافی درگاه	۱۴۰۰/۱۱/۳۰ تا کنون	موظف	عضو هیات مدیره	کارشناسی و کارشناسی ارشد: حسابداری	به نمایندگی از شرکت پیوند تجارت آتیه ایرانیان(سهامی خاص)	-سرپرست موسسه حسابرسی تدبیرگران مستقل -مدیرمالی شرکت شیر پاستوریزه پگاه آذربایجان غربی -مدیرمالی شرکت شیر پاستوریزه پگاه گیلان -مدیر مالی و سرمایه گذاری هلدینگ گسترش پایا صنعت سینا



صنعتی دوده فام (مدف)

## شرکت صنعتی دوده فام (سهامی عام)

### گزارش تفسیری مدیریت

#### سال مالی منتهی به ۳۱ خرداد ۱۴۰۲

مدیر پروژه حوزه تولید و لجستیک پالایشگاه نفت بهران رئیس دپارتمان مهندسی پالایشگاه نفت بهران مدیر اجرایی مرکز طراحی و اتوماسیون دورعلی	به نمایندگی از بنیاد مستضعفان انقلاب اسلامی	کارشناسی و کارشناسی ارشد: مهندسی مکانیک	عضو هیات مدیره	غیر موظف	۱۴۰۱/۱۱/۲۵ تاکنون	آرمین سامانی
مدیر پروژه تولید و لجستیک پالایشگاه نفت بهران رئیس دپارتمان مهندسی پالایشگاه نفت بهران عضو و رئیس هیات مدیره شرکت پایندان مدیر اجرایی مرکز طراحی و اتوماسیون دورعلی	به نمایندگی از شرکت پالایش قطران ذغالسنگ (سهامی عام)	کارشناسی و کارشناسی ارشد: مهندسی مکانیک و مدیریت صنعتی	عضو هیات مدیره	غیر موظف	۱۴۰۲/۰۳/۲۱ تاکنون	امیربیروز سلیمانی
در ۳ ماهه اول سال ۱۴۰۲ تعداد ۷ جلسه هیئت مدیره برگزار گردید. که در جلسات فوق کلیه اعضا حضور داشتند.						

#### ۷-۱- تعداد جلسات هیات مدیره

طبق مفاد مندرج در اساسنامه، شرکت بوسیله هیات مدیره مرکب از ۵ نفر عضو اصلی اداره می‌شود که بوسیله مجمع عمومی از بین صاحبان سهام انتخاب می‌شوند. هیات مدیره در مواقعی که بطور ماهیانه معین می‌کند با دعوت کتبی به اتفاق کلیه اعضا هیات مدیره تشکیل جلسه خواهد داد که حداقل دو جلسه در ماه می باشد و تصمیمات هیات مدیره با اکثریت آراء حاضرین معتبر خواهد بود. در طی ۳ ماهه اول سال ۱۴۰۲ هیات مدیره ۷ جلسه تشکیل شده است.

#### ۸-۱- اطلاعات حقوق و مزایا و پاداش مدیر عامل و اعضای هیات مدیره:

الف) حقوق و مزایای مدیر عامل و اعضای موظف هیات مدیره بر اساس احکام صادره توسط سهامدار عمده (انرژی گستر سینا) پس از طرح و تصویب در هیات مدیره تعیین و حق حضور اعضای غیر موظف بر اساس مصوبه مجمع عادی مشخص می‌گردد.  
ب) پاداش اعضای هیات مدیره بر اساس مصوبه مجمع عمومی عادی سالیانه تعیین می‌گردد.

#### ۹-۱- رویه های حاکمیتی شرکت:

رویه های حاکمیتی شرکتی مجموعه ای از قواعد ناظر بر هدایت، کنترل و نظارت شرکت می باشد. معمولاً این فرآیند ها پس از تعیین چارچوب کلان آن توسط هیات مدیره تعیین شده و برای برنامه ریزی اجرایی آن به کمیته های تخصصی یا اعضاء مدیران و مسئولان میانی شرکت ارجاع می‌شود و پس از تدوین آیین نامه آن و تصویب هیات مدیره، برای اجرا به سطوح مختلف شرکت ابلاغ می‌گردد. حضور سهامداران در مجامع و مشارکت در تصمیمات اساسی نظیر انتخاب هیات مدیره و امکان دسترسی به تمام اطلاعات از طریق سایت شرکت و کدال از جمله موارد نظارت بر رویه های حاکمیتی شرکتی می باشد.  
همچنین تصویب منشور های متعدد مانند منشور حسابرسی داخلی و کمیته حسابرسی و یا منشور هیات مدیره در راستای اجرای حاکمیت شرکتی بوده است. علاوه بر این تشکیل کمیته های مختلف مانند کمیته های انتصابات و حسابرسی نیز به دنبال اجرای کامل دستورالعمل حاکمیت شرکتی صورت گرفته است.





صنعتی دوده فام (صدف)

## شرکت صنعتی دوده فام (سهامی عام)

## گزارش تفسیری مدیریت

سال مالی منتهی به ۳۱ خرداد ۱۴۰۲

## ۱-۱۰-۱- کمیته های تخصصی هیات مدیره

کمیته های تخصصی شرکت به شرح ذیل می باشد :

## ۱-۱۰-۱-۱- کمیته حسابرسی

نام و نام خانوادگی	سمت	عضو غیر موظف هیات مدیره	تحصیلات	تاریخ انتصاب	سوابق و مدارک حرفه ای
سیده هادی بیدار	رئیس کمیته	بله	دکترا مهندسی پلیمر	۱۴۰۱/۰۵/۱۲	-پژوهشگر ارشد عایق حرارتی وزارت دفاع -مدیریت فنی و مهندسی هلدینگ انرژی صبا -معاونت اجرایی پروژه های خط لوله شرکت پابندان -مسئول گروه طراحی و راه اندازی پروژه هواپیمایی جنگنده
زهره حاجیها	عضو کمیته	خیر	دکترا حسابداری	۱۳۹۷/۰۴/۱۳	عضو هیات علمی و مدرس دانشگاه
مهدی ایرانی	عضو کمیته	خیر	دانشجوی دکترا حسابداری	۱۳۹۷/۰۴/۱۳	مدرس دانشگاه + مدیر مالی شرکت صدرا بین الملل

تعداد ۲ جلسه در ۳ ماهه اول سال ۱۴۰۲ برگزار گردیده است که در جلسات فوق کلیه اعضا حضور داشتند.

## ۱-۱۰-۲- کمیته ریسک

نام و نام خانوادگی	سمت	تحصیلات	سابقه اجرایی در شرکت
سید هادی بیدار	رئیس هیئت مدیره	دکترا مهندسی پلیمر	۱۲ ماه
مجتبی معین پور	مدیرعامل و نایب رئیس هیئت مدیره	کارشناسی مهندسی مکانیک	۱۶ ماه
عیسی زارع طوافی درگاه	مدیرمالی و اقتصادی و عضو هیئت مدیره	کارشناسی ارشد حسابداری	۱۷ ماه
علی امیرغلامی	مدیرکارخانه	کارشناسی شیمی	۴ سال
سروش بستان پیرا	سرپرست واحد تحقیق و توسعه	دکترا نانو فیزیک	۸ ماه

## ۱-۱۰-۳- کمیته انتصابات

نام و نام خانوادگی	سمت	تحصیلات	سابقه اجرایی در شرکت
سید هادی بیدار	رئیس هیئت مدیره	دکترا مهندسی پلیمر	۱۲ ماه
مجتبی معین پور	مدیرعامل و نایب رئیس هیئت مدیره	کارشناسی مهندسی مکانیک	۱۶ ماه
آرمین سامانی	عضو هیات مدیره	کارشناسی ارشد مهندسی مکانیک	۶ ماه



صنعتی دوده فام (صدف)

## شرکت صنعتی دوده فام (سهامی عام)

### گزارش تفسیری مدیریت

سال مالی منتهی به ۳۱ خرداد ۱۴۰۲

## ۲- اطلاعات مدیران شرکت

نام و نام خانوادگی	سمت	تاریخ انتصاب	تحصیلات / مدرک حرفه‌ای	سابقه اجرایی در شرکت	سوابق مهم اجرایی
مجتبی معین پور	مدیر عامل و نائب رئیس هیات مدیره	۱۴۰۱/۰۲/۱۰	لیسانس مکانیک	۱۶ ماه	- معاون خدمات پشتیبانی شرکت اکتشاف حفاری پارس (پدکس) - مدیر اداری، منابع انسانی هلدینگ زمزم - قائم مقام و معاون اجرایی شرکت چاپ و نشر علمی فرهنگی (کتبیه) - معاون شعبه تهران غرب بیمه آتیه سازان حافظ - مدیر روابط عمومی موسسه فرهنگی هنری آهنگ آتیه - رئیس اداره املاک و سرمایه گذاری بیمه آتیه سازان حافظ
عیسی زارع طوافی درگاه	مدیر مالی و اقتصادی و عضو موظف هیات مدیره	۱۴۰۰/۱۱/۳۰	لیسانس و فوق لیسانس حسابداری	۱۷ ماه	- سرپرست موسسه حسابرسی تدبیرگران مستقل - مدیر مالی شرکت شیر پاستوریزه پگاه آذربایجان غربی - مدیر مالی شرکت شیر پاستوریزه پگاه گیلان - مدیر مالی و سرمایه گذاری هلدینگ گسترش پایا صنعت سینا

نام و نام خانوادگی	سمت	تاریخ انتصاب	مدرک حرفه‌ای / تحصیلات	سابقه اجرایی در شرکت	سوابق مهم اجرایی
علی امیرغلامی	مدیر کارخانه	۱۳۹۹/۰۶/۰۵	لیسانس مهندسی شیمی	۶ سال	- مدیر تولید شرکت صنعتی دوده فام - مدیر فرآیند شرکت صنعتی دوده فام
مهدی گلستانی نیا	مدیر فنی	۱۳۹۷/۱۰/۰۱	لیسانس مکانیک	۵ سال	مدیر فنی شرکت کشت و صنعت گلستان دزفول
سیدمحمد درمراذ	سرپرست تولید	۱۴۰۱/۰۱/۰۱	لیسانس شیمی	۱۶ ماه	رئیس شیفت شرکت صنعتی دوده فام
سعید کرامت فر	مدیر تامین	۱۴۰۰/۱۰/۰۱	فوق لیسانس مکانیک	۶ سال	مدیر فنی شرکت صنعتی دوده فام
ملیحه یوسفی	سرپرست مدیریت اداری و منابع انسانی	۱۴۰۱/۰۳/۰۱	لیسانس مهندسی اقتصاد کشاورزی	۱۵ ماه	مدیر منابع انسانی پدکس
حامد سیفی	سرپرست ایمنی و بهداشت و محیط زیست	۱۴۰۱/۰۵/۰۱	کارشناسی ارشد مهندسی محیط زیست	۱۲ ماه	مدیر HSE شرکت حفاری و اکتشاف انرژی گستر پارس



صنعتی دوده فام (صدف)

## شرکت صنعتی دوده فام (سهامی عام)

### گزارش تفسیری مدیریت

سال مالی منتهی به ۳۱ خرداد ۱۴۰۲

## ۳- اهداف مدیریت و راهبرد های اتخاذ شده برای دستیابی به آن اهداف

### ۳-۱- اهداف، پروژهها، طرح ها و برنامه ها

شرکت به دنبال افزایش صادرات به کشورهای هدف و کسب بازارهای خارجی جدید، استمرار فروش داخلی و نگهداشت و جذب مشتریان داخلی می باشد. مهمترین مزیت های موقعیت انتخاب شده عبارتند از:

- ❖ مشمولیت معافیت مالیاتی ۱۰ ساله به دلیل استقرار در منطقه محروم
- ❖ شرایط آب و هوای ایده آل برای صنعت دوده (دما و رطوبت مناسب)
- ❖ بناها و ساختمان های مناسب (در حدود ۱۱ هکتار زمین و حدود ۲ هکتار ساختمان های صنعتی) برای ظرفیت ۶۰ هزار تن دوده
- ❖ دیماندر برق ۳ مگاواتی
- ❖ منابع کافی آب
- ❖ دسترسی نزدیک به اهواز و بندر عباس و سهولت خدمات فنی و مهندسی و صادرات محصولات

### ۳-۲- برنامه ورود به بازارهای جدید توزیع

شرکت در نظر دارد با توجه به محدودیت های موجود به موجب تحریم های ایجاد شده، نسبت به مطالعه و ورود به بازارهای جدید در کشورهای آسیای شرقی و به ویژه بازار کشور ترکیه اقدام نماید.

## ۴- مهمترین منابع، ریسک ها و روابط

مقایسه جریان وجه نقد شرکت به شرح جدول ذیل می باشد:

(ارقام به میلیون ریال)

سال ۱۴۰۱	۳ ماهه اول سال ۱۴۰۱	۳ ماهه اول سال ۱۴۰۲	شرح
۴,۶۶۳,۸۹۹	۴۶۹,۸۶۸	(۵۳۷,۰۵۶)	نقد حاصل از عملیات
(۱,۴۶۶)	۰	۰	مالیات بر درآمد
۴,۶۶۲,۴۳۳	۴۶۹,۸۶۸	(۵۳۷,۰۵۶)	فعالیت های عملیاتی
(۱,۶۸۱,۴۹۷)	(۱۲,۱۲۶)	(۱۶,۳۷۷)	فعالیت های سرمایه گذاری
(۱,۴۸۰,۶۶۳)	۳۳,۰۲۸	(۵۳۱,۰۱۸)	فعالیت تامین مالی
۱,۵۰۰,۲۷۳	۴۹۰,۷۷۰	(۱,۰۸۴,۴۵۱)	خالص ورود وجه نقد
۴۴۳,۳۴۸	۴۴۳,۳۴۸	۱,۹۰۸,۹۳۷	مانده ابتدای دوره
(۳۴,۶۸۴)	۰	۰	تاثیر تغییرات نرخ ارز
۱,۹۰۸,۹۳۷	۹۳۴,۱۱۸	۸۲۴,۴۸۶	مانده پایان سال
۴۰۰,۱۰۴	۰	۰	معاملات غیرنقدی



صنعتی دوده فام (صدف)

**شرکت صنعتی دوده فام (سهامی عام)****گزارش تفسیری مدیریت****سال مالی منتهی به ۳۱ خرداد ۱۴۰۲****۱-۴- منابع مالی در اختیار شرکت**

در پایان دوره مالی منتهی به ۳۱ خرداد ۱۴۰۲، شرکت موجودی نقدی معادل ۸۲۴,۴۸۶ میلیون ریال، دریافتی‌های تجاری و سایر دریافتی‌ها معادل ۲,۳۳۸,۸۷۲ میلیون ریال، موجودی مواد و کالا معادل ۳,۵۵۳,۱۴۲ میلیون ریال، مجموع دارایی‌های جاری ۷,۶۶۲,۴۵۱ میلیون ریال و مجموع بدهی‌های جاری معادل ۵,۳۰۷,۵۳۴ میلیون ریال داشته است.

**۲-۴- مدیریت سرمایه و ریسک‌ها****❖ مدیریت سرمایه**

شرکت سرمایه خود را مدیریت می‌کند تا اطمینان حاصل کند در حین حداکثر کردن بازده ذینفعان از طریق بهینه سازی تعادل بدهی و سرمایه، قادر به تداوم فعالیت خواهد بود ساختار سرمایه شرکت از خالص بدهی و حقوق مالکانه تشکیل می‌شود. استراتژی کلی شرکت از سال ۱۳۹۷ بدون تغییر باقی مانده است و شرکت در معرض هیچگونه الزامات سرمایه تحمیل شده از خارج از شرکت نیست.

کمیته مدیریت ریسک شرکت، ساختار سرمایه شرکت را شش ماه یکبار بررسی می‌کند. بعنوان بخشی از این بررسی، کمیته، هزینه سرمایه و ریسک‌های مرتبط با هر طبقه از سرمایه را مد نظر قرار می‌دهد. شرکت یک نسبت اهرمی هدف بهینه مد نظر دارد.

**❖ نسبت اهرمی**

نسبت اهرمی در پایان سال به شرح زیر است:

۱۴۰۱/۱۲/۲۹	۱۴۰۲/۰۳/۳۱	
میلیون ریال	میلیون ریال	
۶,۱۷۲,۳۱۱	۵,۴۲۲,۸۷۵	جمع بدهی‌ها
(۱,۰۹۰,۸۹۳۷)	(۸۲۴,۴۸۶)	موجودی نقد
۴,۲۶۳,۳۷۴	۴,۵۹۸,۳۸۹	خالص بدهی
۴,۳۵۸,۹۵۶	۵,۱۲۷,۳۳۲	حقوق مالکانه
۹۸	۹۰	نسبت خالص بدهی به حقوق مالکانه(درصد)



صنعتی دوده فام (صدف)

## شرکت صنعتی دوده فام (سهامی عام)

### گزارش تفسیری مدیریت

سال مالی منتهی به ۳۱ خرداد ۱۴۰۲

#### ❖ اهداف مدیریت ریسک مالی

کمیته مدیریت ریسک شرکت، خدماتی برای دسترسی هماهنگ به بازارهای مالی داخلی و بین المللی و نظارت و مدیریت ریسک‌های مالی مربوط به عملیات شرکت از طریق گزارش‌های ریسک داخلی که آسیب پذیری را بر حسب درجه و اندازه ریسک‌ها تجزیه و تحلیل می‌کند، ارائه می‌کند. این ریسک‌ها شامل ریسک بازار (شامل ریسک نرخ ارز و ریسک سایر قیمت‌ها)، ریسک اعتباری و ریسک نقدینگی می‌باشد. کمیته مدیریت ریسک شرکت که بر ریسک‌ها و سیاست‌های اجرا شده نظارت می‌کند تا آسیب پذیری از ریسک‌ها را کاهش دهد، به صورت فصلی به هیات مدیره گزارش می‌دهد.

شرکت به دنبال حداقل کردن اثرات این ریسک‌ها از طریق مراقبت پیشگیرانه، ضمانت و مدیریت کیفیت، تغییر سیستم‌ها و فرآیندهای کسب و کار می‌باشد. رعایت سیاست‌ها و محدودیت‌های آسیب پذیری، توسط حسابرس داخلی به طور مستمر بررسی می‌شود.

#### ❖ ریسک بازار

با توجه به اینکه ظرفیت اسمی تولید دوده در کشور ۱۷۰ هزار تن می‌باشد و میزان تقاضا برای این محصول در واقع در کل کشور ۱۱۰ هزار تن می‌باشد، لذا این شرکت جهت حفظ سهم بازار صادراتی و کسب سرمایه در گردش و نقدینگی مورد نیاز جهت خرید های بهینه خود نسبت به اختصاص نیمی از محصولات خود جهت صادرات اقدام نموده است. با توجه به اینکه این شرکت از مشتریان خارجی خود قبل از ارسال محصول پیش دریافت، دریافت می‌نماید، لذا در خصوص نقدینگی و رقابت در خرید مواد اولیه با مشکل خاصی مواجه نبوده است. در صورت تشدید تحریم‌ها که موجب کاهش ورود ارز به کشور و به تبع آن موجب کاهش صادرات خواهد شد و همچنین در صورت ادامه سیاست کنترلی دولت در خصوص ثبات نرخ ارز با توجه به افزایش تورم، نرخ مواد اولیه و بهای تمام شده، شرکت بنا به ضرورت به بازار داخل متمایل می‌گردد.

#### ❖ ریسک ارز

فعالیت‌های شرکت در وهله اول آن را در معرض ریسک تغییرات در نرخ‌های مبادله ارزی قرار می‌دهد. شرکت به منظور مدیریت کردن آسیب پذیری از ریسک ارز، موارد زیر را بکار می‌گیرد:

به دلیل فروش حدود نیمی از محصولات خود به خارج از کشور در معرض تغییرات و نوسانات نرخ ارز قرار دارد. در دوره مالی گذشته شرکت با توجه به حجم صادرات و افزایش نرخ ارز، درآمد خوبی از این محل کسب نمود. با وجود مشکلات بوجود آمده جهت مبادلات ارزی و نوسان نرخ ارز در سال جاری، این شرکت تدابیر خاصی در این خصوص اندیشیده که ضمن حفظ سهم صادرات خود، در خصوص وصول وجوه حاصل از فروش صادراتی خود ضمن ایجاد و حفظ ارتباط با صرافی‌های کشورهای همسایه نسبت به وصول وجوه ارزی بدون کمترین ریسک و یا با استفاده از ارز منشا صادراتی نسبت به ورود قطعات و ماشین آلات مورد نیاز استفاده می‌نماید. گفتنی است



صنعتی دوده فام (صدف)

## شرکت صنعتی دوده فام (سهامی عام)

### گزارش تفسیری مدیریت

سال مالی منتهی به ۳۱ خرداد ۱۴۰۲

در صورت تداوم سیاست های کنترلی دولت در ثبات نرخ ارز و با توجه به افزایش نرخ تورم، نرخ مواد اولیه و بهای تمام شده به طبع منجر به کاهش حاشیه سود شرکت در بعد صادرات خواهد شد.

#### ❖ مدیریت ریسک اعتباری

ریسک اعتباری به ریسکی اشاره دارد که طرف قرارداد در ایفای تعهدات قراردادی خود ناتوان باشد که منجر به زیان مالی برای شرکت شود. شرکت سیاستی مبتنی بر معامله تنها با طرف های قرارداد معتبر و اخذ وثیقه کافی، در موارد مقتضی را اتخاذ کرده است، تا ریسک اعتباری ناشی از ناتوانی در ایفای تعهدات توسط مشتریان را کاهش دهد. شرکت تنها با شرکت هایی معامله می کند که رتبه اعتباری بالایی داشته باشند. شرکت با استفاده از اطلاعات مالی عمومی و سوابق معاملاتی خود، مشتریان عمده خود را رتبه بندی اعتباری می کند آسیب پذیری شرکت و رتبه بندی اعتباری طرف قراردادهای آن به طور مستمر نظارت شده و ارزش کل معاملات با طرف قراردادهای تاییده شده گسترش می یابد. آسیب پذیری اعتباری از طریق محدودیت های طرف قرارداد که به طور سالیانه توسط کمیته مدیریت ریسک بررسی و تایید می شود، کنترل می گردد. دریافتنی های تجاری شامل تعداد زیادی از مشتریان است که در بین صنایع متنوع و مناطق جغرافیایی گسترده شده است. ارزیابی اعتباری مستمر بر اساس وضعیت مالی حساب های دریافتنی انجام می شود. همچنین شرکت هیچگونه وثیقه یا سایر روش های افزایش اعتبار به منظور پوشش ریسک های اعتباری مرتبط با دارایی های مالی خود نگهداری نمی کند. شرکت آسیب پذیری ریسک اعتباری با اهمیتی نسبت به هیچ یک از طرف های قرارداد ندارد.



صنعتی دوده فام (مدف)

## شرکت صنعتی دوده فام (سهامی عام)

### گزارش تفسیری مدیریت

سال مالی منتهی به ۳۱ خرداد ۱۴۰۲

#### ❖ مدیریت ریسک نقدینگی

شرکت برای مدیریت ریسک نقدینگی یک چارچوب ریسک نقدینگی مناسب برای مدیریت کوتاه مدت، میان مدت و بلند مدت تامین وجوه و الزامات مدیریت نقدینگی تعیین کرده است. شرکت ریسک نقدینگی را از طریق نگهداری سپرده کافی و تسهیلات بانکی از طریق نظارت مستمر بر جریان های نقدی پیش بینی شده و واقعی و از طریق تطبیق مقاطع سررسید دارایی ها و بدهی های مالی مدیریت می کند.

(ارقام به میلیون ریال)

جمع	بین ۱ تا ۵ سال	بین ۳ تا ۱۲ ماه	کمتر از سه ماه	عندالمطالبه	۱۴۰۲/۰۳/۳۱
۳۰۲۰۰۹۵۵	.	.	۲,۹۲۶,۴۰۴	۹۴,۵۵۱	پرداختنی های تجاری و سایر پرداختنی ها
۱,۳۵۶,۴۳۵	.	۷۸۶,۷۳۳	۱۰۸,۵۱۵	۴۶۱,۱۸۷	سایر پرداختنی ها
۸۲۶,۲۷۵	.	۲۰۴,۲۰۰	۴۳۹,۷۹۷	۱۸۲,۲۷۸	تسهیلات مالی
۳۰	.	۳۰	.	.	مالیات پرداختنی
۱۷,۲۵۳	.	.	.	۱۷,۲۵۳	سود سهام پرداختنی
۴۳,۵۹۲	۴۳,۵۹۲	.	.	.	پرداختنی های بلند مدت
۱۱۵,۳۴۱	۱۱۵,۳۴۱	.	.	.	ذخیره مزایای پایان خدمت کارکنان
۵,۱۳۵,۰۰۰	۵,۱۳۵,۰۰۰	.	.	.	بدهی های احتمالی
۱۰,۵۱۴,۸۸۱	۵,۲۹۳,۹۳۳	۹۹۰,۹۶۳	۳,۴۷۴,۷۱۶	۷۵۵,۲۶۹	جمع

#### ۵- نتایج عملیات و چشم اندازها

تصویر پنج ساله از صورت وضعیت مالی شرکت به شرح ذیل می باشد:

(ارقام به میلیون ریال)

شرح	۱۴۰۲/۰۳/۳۱	۱۴۰۱	۱۴۰۰	۱۳۹۹	۱۳۹۸	۱۳۹۷
دارایی های جاری	۷,۶۶۲,۴۵۱	۷,۴۹۵,۶۵۳	۴,۹۸۴,۱۴۹	۱,۷۳۵,۰۱۴	۱,۲۴۵,۴۹۱	۱,۲۸۸,۱۱۹
دارایی های ثابت	۲,۸۲۵,۴۱۱	۳,۰۱۰,۶۵۱	۱,۵۹۷,۷۷۲	۱,۲۲۰,۲۵۴	۲۷۶,۹۰۹	۱۲۶,۶۲۸
دارایی های نامشهود	۱۲,۱۹۱	۱۲,۴۶۳	۱۱,۱۱۳	۱۲,۱۰۸	۱۲,۲۸۲	۱۲,۳۵۴
سایر داراییها	۵۰,۱۵۴	۱۲,۵۰۰	.	.	.	.
جمع دارایی ها	۱۰,۵۵۰,۲۰۷	۱۰,۵۳۱,۲۶۷	۶,۵۹۳,۰۳۴	۲,۹۶۷,۳۷۶	۱,۵۳۴,۶۸۲	۱,۴۲۷,۱۰۱
بدهی های جاری	۵,۳۰۷,۵۳۴	۶,۰۴۴,۹۶۷	۳,۳۹۲,۲۲۵	۱,۵۴۶,۲۵۹	۶۸۴,۹۹۱	۲۹۶,۳۵۱
بدهی های بلند مدت	۱۱۵,۳۴۱	۱۲۷,۳۴۴	۷۹,۳۰۶	۴۸,۱۵۰	۷۱,۰۶۵	۱۴۱,۷۹۸
سرمایه	۷۰۰,۰۰۰	۷۰۰,۰۰۰	۷۰۰,۰۰۰	۲۰۰,۰۰۰	۲۰۰,۰۰۰	۲۰۰,۰۰۰
افزایش سرمایه در جریان	.	.	.	۴۷۱,۱۰۴	.	.
اندوخته	۷۰,۰۰۰	۷۰,۰۰۰	۷۰,۰۰۰	۲۰,۰۰۰	۲۰,۰۰۰	۲۰,۰۰۰



صنعتی دوده فام (صدف)

## شرکت صنعتی دوده فام (سهامی عام)

### گزارش تفسیری مدیریت

سال مالی منتهی به ۳۱ خرداد ۱۴۰۲

۷۶۸,۹۵۲	۵۵۸,۶۲۶	۶۸۱,۸۶۳	۲,۳۵۱,۵۰۳	۳,۵۸۸,۹۵۶	۴,۳۵۷,۳۳۲	سود(زیان) انباشته
۱,۴۲۷,۱۰۱	۱,۵۳۴,۶۸۲	۲,۹۶۷,۳۷۶	۶,۵۹۳,۰۳۴	۱۰,۵۳۱,۲۶۷	۱۰,۵۵۰,۲۰۷	جمع بدهی ها و حقوق صاحبان سهام
۴۳۵	۱۸۲	۱۱۲	۱۴۶	۱۲۳	۱۴۴	نسبت جاری (درصد)
۳۱	۴۹	۵۴	۵۳	۵۹	۵۱	نسبت بدهی ها به دارایی ها (درصد)
۶۹	۵۱	۴۶	۴۷	۴۱	۴۹	نسبت مالکانه (درصد)

#### ۱-۵- مطالبات:

مطالبات شرکت نسبت به سال گذشته افزایش داشته است که این موضوع ناشی از افزایش فروش تعهدی می باشد.

#### ۲-۵- موجودی مواد و کالا:

موجودی مواد و کالای شرکت نسبت به سال گذشته افزایش یافته که بیشترین عامل آن افزایش مواد اولیه در پایان دوره می باشد.

#### ۳-۵- سرمایه گذاری بلند مدت:

هیچ گونه سرمایه گذاری بلند مدتی در شرکت انجام نشده است.

#### ۴-۵- سود سهام پرداختنی:

سود سهام پرداختنی مانند سال گذشته طبق قوانین مربوطه پرداخت می شود.

#### ۵-۵- تسهیلات مالی:

مانده تسهیلات در پایان ۳ ماهه اول سال ۱۴۰۲ مبلغ ۸۲۶,۲۷۵ میلیون ریال بوده که عمده این مانده نیز مرتبط با تسهیلات بانک سینا و بانک تجارت می باشد.





صنعتی دوده فام (صدف)

## شرکت صنعتی دوده فام (سهامی عام)

### گزارش تفسیری مدیریت

سال مالی منتهی به ۳۱ خرداد ۱۴۰۲

#### ۶-۵- نتایج عملکرد شرکت:

(ارقام به میلیون ریال)

۱۳۹۷	۱۳۹۸	۱۳۹۹	۱۴۰۰	۱۴۰۱	۱۴۰۲/۰۳/۳۱	شرح
۲,۶۳۶,۳۲۴	۳,۲۹۸,۷۱۶	۵,۳۲۱,۵۰۹	۱۰,۵۹۳,۴۷۵	۲۰,۴۰۵,۷۸۵	۴,۷۶۵,۹۰۷	فروش خالص
(۱,۷۷۹,۶۶۱)	(۲,۵۷۷,۲۲۸)	(۳,۹۱۴,۰۹۱)	(۸,۴۹۹,۱۱۹)	(۱۶,۰۵۱,۷۵۱)	(۳,۵۵۹,۱۶۷)	بهای تمام شده کالای فروش رفته
۸۵۶,۳۶۳	۷۲۱,۴۸۸	۱,۴۰۷,۴۱۸	۲,۰۹۴,۳۵۶	۴,۳۵۴,۰۳۴	۱,۲۰۶,۷۴۰	سود ناخالص
(۸۶,۵۱۹)	(۱۵۸,۸۹۱)	(۲۶۴,۸۶۳)	(۳۸۱,۴۵۲)	(۹۷۷,۶۵۳)	(۲۷۵,۴۱۴)	هزینه های فروش و اداری
۱۳,۸۳۰	(۱,۲۶۳)	۱۳,۶۹۳	۲۳,۰۵۴	۳۸,۶۵۲	(۲۴,۸۸۰)	سایر درآمدها و هزینه های عملیاتی
۷۸۳,۶۷۴	۵۶۱,۳۳۴	۱,۱۵۶,۲۴۸	۱,۷۳۵,۹۵۸	۲,۴۱۵,۰۳۳	۹۰۶,۴۴۶	سود عملیاتی
(۳۳,۲۱۹)	(۲۸,۳۹۴)	(۲۰,۶۹۱)	(۳۹,۳۶۱)	(۶۱۶,۴۳۹)	(۱۳۸,۰۹۱)	هزینه های مالی
۲۱,۷۵۸	۲۶,۷۲۹	(۴۵۸,۲۹۰)	۴۹۹,۰۴۳	(۵۶,۱۴۱)	۲۱	سایر درآمدها و هزینه های غیر عملیاتی
۷۷۲,۲۱۳	۵۵۹,۶۶۹	۶۷۷,۲۶۷	۲,۱۹۵,۶۴۰	۲,۷۴۲,۴۵۳	۷۶۸,۳۷۶	سود (زیان) قبل از کسر مالیات
(۸۵۲)	(۳,۹۹۵)	(۳۰)	۰	۰	۰	مالیات بر درآمد
۷۷۱,۳۶۱	۵۵۵,۶۷۴	۶۷۷,۲۳۷	۲,۱۹۵,۶۴۰	۲,۷۴۲,۴۵۳	۷۶۸,۳۷۶	سود (زیان) خالص
۳۲	۲۲	۲۷	۲۰	۲۱	۲۵	نسبت سود ناخالص به فروش (درصد)
۳۰	۱۷	۲۲	۱۶	۱۷	۱۹	نسبت سود (زیان) عملیاتی به فروش (درصد)
۲۹	۱۷	۱۳	۲۱	۱۳	۱۶	نسبت سود (زیان) خالص به فروش (درصد)



صنعتی دوده فام (صدف)

## شرکت صنعتی دوده فام (سهامی عام)

### گزارش تفسیری مدیریت

سال مالی منتهی به ۳۱ خرداد ۱۴۰۲

❖ نسبت های مالی شرکت به شرح ذیل می باشد:

ردیف	شرح	دوره مورد گزارش	سالهای	
			۱۴۰۰	۱۴۰۱
<b>نسبت نقدینگی</b>				
۱	دارایی جاری	۱.۴۶	۱.۲۴	۱.۴۷
	بدهی جاری			
۲	داراییهای جاری منهای موجودی کالا و پیش پرداختها	۰.۵۹	۰.۸۰	۰.۷۴
	بدهی های جاری منهای پیش دریافت از مشتریان			
<b>نسبت فعالیت (کارایی)</b>				
۳	خالص فروش	۰.۴۵	۱.۹۴	۱.۶۱
	جمع دارایی ها			
<b>نسبت های سودآوری</b>				
۴	سود خالص	۷	۳۲	۴۶
	متوسط جمع دارایی های ابتدا و انتهای دوره			
۵	سود خالص	۰.۱۶	۰.۷۳	۰.۹۸
	متوسط حقوق صاحبان سهام ابتدا و انتهای دوره			
۶	سود نا خالص	۲۵	۲۱	۲۰
	خالص فروش			
۷	سود قبل از کسر مالیات	۱۶	۱۳	۲۱
	خالص فروش			
۸	سود خالص	۱۶	۱۳	۲۱
	فروش خالص			
<b>نسبت های سرمایه گذاری</b>				
۹	جمع بدهی ها	۰.۵۱	۰.۵۹	۰.۵۳
	جمع داراییها			
۱۰	حقوق صاحبان سهام	۰.۴۹	۰.۴۱	۰.۴۷
	جمع داراییها			
<b>سایر نسبتها</b>				
۱۲	فروش	۲۲۶۹۵	۹۹۰۵۷	۵۲۷۰۴
	تعداد کارکنان			
۱۲	سود خالص	۳۶۵۹	۱۳۳۱۳	۱۰۹۷۴
	تعداد کارکنان			



صنعتی دوده فام (صدف)

## شرکت صنعتی دوده فام (سهامی عام)

### گزارش تفسیری مدیریت

سال مالی منتهی به ۳۱ خرداد ۱۴۰۲

#### نسبت نقدینگی:

توانایی و قدرت پرداخت شرکت را در مورد واریز بدهی‌های کوتاه مدت اندازه گیری می‌کند که خود شامل نسبت‌های متعددی است که مهم‌ترین آنها عبارتند از:

- ۱- **نسبت جاری:** این نسبت نشان دهنده توانایی باز پرداخت بدهی‌های جاری از محل دارایی‌های جاری شرکت بوده که در سال ۱۴۰۱ این نسبت روند افزایشی داشته است
- ۲- **نسبت آنی:** این نسبت نشان دهنده توانایی باز پرداخت بدهی با قابلیت نقدینگی بالا ارزیابی می‌شود. این نسبت با توجه به افزایش حسابهای دریافتی و موجودی نقد نسبت به سال گذشته کاهش داشته است.

#### نسبت فعالیت:

درجه کارایی شرکت را در کاربرد منابعش در راستای فروش اندازه گیری میکند که خود شامل نسبت‌های متعددی است که مهم‌ترین آنها عبارتند از:

- ۲- **نسبت گردش کل دارایی:** این نسبت از تقسیم فروش خالص به کل دارایی‌ها بدست می‌آید. نسبت فوق نشان میدهند چگونه دارایی‌های شرکت به منظور ایجاد درآمد فروش به کار گرفته شده است.

#### نسبت‌های اهرمی:

تامین نیازهای مالی از طریق ایجاد بدهی را نشان میدهد در واقع این نسبتها تعیین میکنند شرکت چقدر از منابع برون سازمانی برای تامین نیازهای مالی خود استفاده میکند.

- ۱- **نسبت مالکانه:** نشان دهنده اینست که چقدر از دارایی‌های شرکت از محل حقوق صاحبان سهام تامین گردیده است. این نسبت در مقایسه با سال قبل افزایش داشته است.
- ۲- **نسبت بدهی:** درصد کل منابعی را که شرکت از طریق قرض گرفتن از طلبکاران تامین کرده است. این نسبت در مقایسه با سال گذشته کاهش داشته است.

#### نسبت‌های سودآوری:

میزان موفقیت شرکت را در کسب سود و طریق تامین آن از محل درآمد، فروش و سرمایه‌گذاری را مورد تجزیه و تحلیل قرار می‌دهد.

- ۱- **نسبت سود خالص:** این نسبت حاصل تقسیم سود خالص به فروش خالص می‌باشد و نشان دهنده اینست که چقدر از سود خالص از محل فروش خالص می‌باشد که این نسبت در مقایسه با سال ۱۴۰۱ افزایش یافته است.
- ۲- **نسبت سود ناخالص:** این نسبت نشان دهنده اینست که چه میزان از سود ناخالص از محل فروش خالص می‌باشد. این نسبت در مقایسه با سال گذشته افزایش یافته است.
- ۳- **نسبت بازده دارایی:** از تقسیم سود خالص به متوسط جمع دارایی‌ها بدست می‌آید که نشان دهنده بازدهی است که شرکت برای کلیه سرمایه‌گذاران و اعتبار دهندگان تحصیل کرده است، این نسبت در مقایسه با سال گذشته کاهش داشته است.



صنعتی دوده فام (صدف)

## شرکت صنعتی دوده فام (سهامی عام)

### گزارش تفسیری مدیریت

سال مالی منتهی به ۳۱ خرداد ۱۴۰۲

۱-۶-۵- درآمدهای عملیاتی:

#### مقایسه مبلغ فروش چهار ساله شرکت صنعتی دوده فام

مبلغ فروش (میلیون ریال)					محصول
سال ۱۳۹۸	سال ۱۳۹۹	سال ۱۴۰۰	سال ۱۴۰۱	۱۴۰۲/۰۳/۳۱	
۱,۸۱۳,۳۹۷	۲,۷۵۱,۳۳۳	۶,۷۴۷,۷۱۰	۱۴,۲۰۷,۷۱۹	۳۰,۰۷۴,۱۲۶	دوده سخت
۱,۴۸۵,۳۱۹	۲,۵۷۰,۱۷۶	۳,۸۴۵,۷۶۵	۶,۱۹۸,۰۶۶	۱,۶۹۱,۷۸۱	دوده نرم
۳,۲۹۸,۷۱۶	۵,۳۲۱,۵۰۹	۱۰,۵۹۳,۴۷۵	۲۰,۴۰۵,۷۸۵	۴,۷۶۵,۹۰۷	جمع محصولات

#### مقایسه مقدار فروش در ۴ سال گذشته شرکت صنعتی دوده فام

(ارقام به کیلوگرم)

سال ۱۳۹۸	سال ۱۳۹۹	سال ۱۴۰۰	سال ۱۴۰۱	۱۴۰۲/۰۳/۳۱	محصول
۱۸,۶۰۲,۶۳۹	۲۱,۷۵۷,۳۰۲	۲۶,۶۸۷,۹۳۵	۴۱,۲۹۷,۴۸۱	۸,۴۶۶,۲۸۲	دوده سخت
۱۶,۷۹۴,۸۶۲	۲۱,۵۲۰,۸۱۷	۱۶,۴۴۵,۹۳۹	۱۹,۰۵۲,۷۱۱	۴,۶۷۸,۱۵۶	دوده نرم
۳۵,۳۹۷,۵۰۱	۴۳,۲۷۸,۱۱۹	۴۳,۱۳۳,۸۷۴	۶۰,۳۵۰,۱۹۲	۱۳,۱۴۴,۴۳۸	جمع محصولات

۲-۶-۵- بهای تمام شده درآمدهای عملیاتی:

انتظار می‌رود با توجه به روند صعودی نرخ خرید مواد اولیه در ۳ ماهه اول سال ۱۴۰۲ در صورت ادامه این روند در نرخ مواد اولیه در طی سال شاهد افزایش نرخ بهای تمام شده خواهیم بود.

۳-۶-۵- هزینه‌های اداری، عمومی، فروش:

انتظار می‌رود در طی سال با توجه به افزایش اکثر هزینه‌ها از جمله بهای انرژی، رستوران، ایاب و ذهاب و ... هزینه اداری، عمومی و فروش در سال ۱۴۰۱ با افزایش مواجه شود.

۴-۶-۵- هزینه‌های مالی:

هزینه‌های مالی با توجه به تسهیلات اخذ شده و خرید اعتباری مواد اولیه بصورت ال سی با افزایش همراه بوده است.



صنعتی دوده فام (صدف)

## شرکت صنعتی دوده فام (سهامی عام)

## گزارش تفسیری مدیریت

سال مالی منتهی به ۳۱ خرداد ۱۴۰۲

## ۶- مهمترین معیارها و شاخص های عملکرد

سال ۱۳۹۹	سال ۱۴۰۰	سال ۱۴۰۱	۱۴۰۲/۰۳/۳۱	واحد سنجش	شاخص های کلیدی عملکرد	اهداف راهبردی	استراتژی
۲۲	۱۶	۱۷	۱۹	درصد	نسبت سود عملیاتی به فروش	افزایش سودآوری	اهداف مالی
۱۳	۲۱	۱۳	۱۶	درصد	نسبت سود خالص به فروش		
۴,۴۸۵	۱۰,۹۲۴	۱۳,۱۸۵	۳,۶۴۲	میلیون ریال	سرانه سود خالص به کارکنان		
۳۰	۴۶	۳۲	۷	درصد	بازده مجموع دارایی ها	مدیریت هزینه ها	
۷۴	۸۰	۷۹	۷۵	درصد	نسبت قیمت تمام شده به فروش		
۵	۴	۵	۶	درصد	نسبت هزینه های عمومی و اداری به فروش		
۴۲.۸	۴۸	۴۶	۳۸	درصد	میزان فروش ریالی داخلی به کل فروش	حفظ و توسعه بازار	مشتریان
۲۵,۶۴۹	۲۳,۴۳۵	۳۵,۲۹۷	۸,۵۳۴	تن	میزان صادرات		
۶۹۰	۲,۳۹۵	۲,۶۵۱	۲,۵۴۹	ریال	سهم ریالی مصرف انرژی به ازای یک کیلو محصول تولیدی	فرآیندهای تولید	فرآیندهای داخلی
۴۱,۴۱۳	۴۹,۱۹۹	۵۶,۸۹۴	۱۳,۷۸۷	تن	میزان تولید دوده	افزایش راندمان تولید	

**تغییرات نرخ فروش محصولات :** با توجه به اینکه نرخ فروش محصولات تابعی از نرخ جهانی دوده بوده و این نرخ خود تابعی از بهای نفت و مشتقات آن می باشد ، لذا در صورت افزایش نرخ ، بهای دوده نیز افزایش خواهد یافت که این خود مشکلاتی را در جهت عرضه محصولات داخلی و خارجی به وجود خواهد آورد که پیش بینی می گردد این نرخ طی ماه های آتی افزایش یابد.

**تغییرات نرخ خرید مواد اولیه:** نرخ مواد اولیه در سال روند افزایش داشته و پیش بینی می شود نرخ خرید مواد اولیه در طی سال روند صعودی داشته و شاهد افزایش نرخ بهای تمام شده خواهیم بود.

**تغییرات عوامل بهای تمام شده :**

با توجه به پیش بینی افزایش نرخ مواد اولیه که بیش از ۸۴ درصد تولید محصول را شامل می شود ، برآورد می شود که بهای تمام شده نیز در طی سال افزایش یابد.

**مسئولیت اجتماعی:**

با توجه به اینکه شرکت زیرمجموعه بنیاد مستضعفان انقلاب اسلامی می باشد. بر اساس سیاست های کلان بنیاد علوی مسئولیت اجتماعی پیگیری و اجرا می گردد.



## شرکت صنعتی دوده فام (سهامی عام)

### گزارش تفسیری مدیریت

سال مالی منتهی به ۳۱ خرداد ۱۴۰۲

## ۶- تحلیل حساسیت

پیش بینی تحلیل حساسیت سود هر سهم در ۹ ماهه سال ۱۴۰۲ به ازای تغییرات میانگین نرخ دوده و روغن							
نرخ دلار (ریال)							
نرخ دوده	۳۴,۰۰۰	۳۶,۰۰۰	۳۸,۰۰۰	۴۰,۰۰۰	۴۲,۰۰۰	۴۴,۰۰۰	۴۶,۰۰۰
۸۰۰	-۱,۱۳۹	-۵۸۵	۲۲۱	۱,۰۲۷	۱,۸۳۳	۲,۶۳۹	۳,۴۴۵
۸۶۰	-۳۶۳	۵۰۳	۱,۳۷۰	۲,۲۳۶	۳,۱۰۳	۳,۹۶۴	۴,۸۳۵
۹۲۰	۶۶۴	۱,۵۹۱	۲,۵۱۸	۳,۴۴۵	۴,۳۷۲	۵,۲۹۹	۶,۲۲۶
۹۸۰	۱,۶۹۲	۲,۶۷۹	۳,۶۶۷	۴,۶۵۴	۵,۶۴۱	۶,۶۲۹	۷,۶۱۶
۱,۰۴۰	۲,۷۲۰	۳,۷۶۷	۴,۸۱۵	۵,۸۶۳	۶,۹۱۱	۷,۹۵۹	۹,۰۰۶
۱,۱۰۰	۳,۷۴۷	۴,۸۵۶	۵,۹۶۴	۷,۰۷۲	۸,۱۸۰	۹,۲۸۹	۱۰,۳۹۷
۱,۱۶۰	۴,۷۷۵	۵,۹۴۴	۷,۱۱۲	۸,۲۸۱	۹,۴۵۰	۱۰,۶۱۸	۱۱,۷۸۷

نرخ دوده هر تن (دلار)

- نرخ دوده بر حسب دلار به ازای هر تن و نرخ ارز به ریال در نظر گرفته شده است.
- با توجه به اینکه وزن روغن در بهای تمام شده محصولات این شرکت در حدود ۹۰٪ می باشد، فلذا روغن بعنوان ماده اولیه اصلی تولید و دوده بعنوان محصول شرکت جهت تحلیل حساسیت سود هر سهم در نظر گرفته شده است. همچنین نرخ خرید روغن با توجه به نرخ خرید سال ۱۴۰۱ و تورم موجود به ازای هر کیلو گرم ۱۵۰,۰۰۰ ریال فرض گردیده است.
- میزان تولید و فروش با توجه به ظرفیت عملی تولید معادل ۵۸,۷۷۰ تن در نظر گرفته شده است.
- با توجه به روند فروش سال ۱۴۰۱ فرض گردیده که ۶۰ درصد از تولیدات، صرف فروش های صادراتی می گردد.
- نرخ فروش های داخلی با توجه به روند فروش سال ۱۴۰۱، معادل ۳۸۰,۰۰۰ ریال به ازای هر کیلوگرم در نظر گرفته شده است.
- سایر هزینه های تولید نیز معادل ۱۰ درصد بهای تمام شده فرض گردیده است.
- هزینه های دستمزد بر مبنای افزایش قانونی وزارت کار بوده و سایر هزینه ها با احتساب تورم ۲۵ درصدی نسبت به سال ۱۴۰۱ محاسبه گردیده است.
- مبالغ درج شده فوق برآورد بوده و نتایج واقعی احتمالاً متفاوت از پیش بینی ها خواهد بود و تفاوت های حاصل می تواند با اهمیت باشد.



صنعتی دوده فام (صدف)

شرکت صنعتی دوده فام (سهامی عام)

گزارش تفسیری مدیریت

سال مالی منتهی به ۳۱ خرداد ۱۴۰۲

## گزارش پایداری شرکت صنعتی دوده فام سال ۱۴۰۱

الف) بعد محیط زیست:

### • مدیریت محیط زیست

شرکت صنعتی دوده فام ( صدف ) ، همواره با رویکرد حفاظت از محیط زیست و با لحاظ نمودن موضوعات زیست محیطی در مراحل طراحی، ساخت و بهره برداری، در صدد کنترل آلاینده های خود در بخش های هوا، آب و خاک بوده است. با استقرار سیستم های زیست محیطی ( ISO 14001 ) ، هرگونه آثار و پیامدهای فرآیندهای زنجیره تولید را در قالب ریسک ها و جنبه های زیست محیطی مورد ارزیابی و پایش قرار داده و مطابق الزامات سیستم های مذکور اقدامات اصلاحی و پیشگیرانه و همچنین برنامه ها و پروژه های مورد نیاز را جهت در کنترل قراردادان و یا حداقل نمودن اثر جنبه های زیست محیطی اجرا می نماید. و در این راستا اثربخشی رویکرد فوق را با شاخص های انطباق با نتایج اندازه گیری زیست محیطی، ایمنی و سلامت شغلی مورد پایش و اندازه گیری قرار می دهد.

شاخص های زیست محیطی در شرکت صنعتی دوده فام ، با توجه به نظارت دقیق سازمان حفاظت از محیط زیست به دقت پایش و گزارش گردیده و در سامانه محیط زیست در قالب طرح خوداظهاری ثبت می گردد.

### • اقدامات زیست محیطی

اقدامات ذیل بمنظور ارتقاء و حفظ محیط زیست در شرکت صنعتی دوده فام صورت پذیرفته است:

- پایش آلاینده های زیست محیطی توسط آزمایشگاه معتمد سازمان حفاظت محیط زیست
- احداث تصفیه خانه فاضلاب و انجام عملیات تصفیه فاضلاب بهداشتی و پساب صنعتی
- استفاده از خروجی تصفیه شده تصفیه خانه جهت آبیاری فضای سبز
- ایجاد و توسعه فضاهای سبز معادل ۲۶.۱ درصد از مساحت کارخانه
- استفاده از پوشش گیاهی سازگار با اقلیم آب و هوایی منطقه
- اجرای طرح تفکیک از مبدأ ضایعات قابل بازیافت نظیر کاغذ، پلاستیک و غیره از زباله های معمولی



صنعتی دوده فام (صدف)

## شرکت صنعتی دوده فام (سهامی عام)

### گزارش تفسیری مدیریت

سال مالی منتهی به ۳۱ خرداد ۱۴۰۲

- ارتقاء فرهنگ حفاظت از محیط زیست با برگزاری همایش ها و کلاس های آموزشی و گرامیداشت مناسبت های مربوطه مانند روز درختکاری ، هوای پاک و ...

- استقرار سیستم مدیریت زیست محیطی مبتنی بر ISO 14001

- اجرای مطالعات مخاطرات و راهبری عملیات HAZOP (این پروژه از منظر کاهش ریسک ایمنی واحدهای فرآیندی و در نتیجه جلوگیری از آتش سوزی و انفجارهای احتمالی که میتواند دارای پیامدهای زیست محیطی باشد، جزو اقدامات زیست محیطی به حساب می آید).

- اجرای پروژه نوسازی و تعمیرات اساسی خطوط تولید دوده که موجب کاهش نشت گاز و دوده به محیط زیست می گردد.

- بازسازی و بکارگیری OFF GAS BOILER در خط تولید ۳ که باعث کاهش مصرف آب ، برق و گاز شده و همچنین با استفاده از این تکنولوژی خروج OFF GAS از STACK به اتمسفر به شدت کاهش یافته و از آلودگی زیست محیطی پیشگیری شده است.

- طرح مطالعاتی احداث نیروگاه در دست بررسی می باشد که در صورت اجرا ، از خروج OFF GAS به محیط زیست به طور کامل جلوگیری می گردد.

### • مدیریت پسماند

برای تعیین برنامه مدیریت پسماندهای زیست محیطی، ابتدا کارشناس ایمنی و بهداشت کارخانه در سامانه جامع مدیریت پسماندهای زیست محیطی، ثبت نام می نماید. سپس با بررسی کارشناسان مربوطه، عملیات بازیافت ، استفاده مجدد ، فروش ، دفن و یا خروج پسماندها بررسی و تأیید می شود. در ادامه نوبت دهی برای آغاز عملیات اجرایی انجام می پذیرد. سپس در موعد مقرر، پس از عقد قرارداد بین کارخانه و مسئول شرکت مربوطه ( پیمانکاران شهرداری) و تنظیم صورتجلسه، پسماندهایی که می بایست خروج شوند به محل دفع پسماند شهرداری جهت ادامه روند مدیریت پسماند منتقل می گردد.

- پسماندهای جامد
- پسماندهای مایع از قبیل ضایعات روغن سوخته کمپرسورها و روغن های ضایعاتی دیگر
- ضایعات ناشی از پالت و کیسه فیلتر و خس و خاشاک و ...
- نخاله ها و زباله های عمومی
- پسماندهای فلزی و کارگاهی
- پسماندهای دوده و لجن دوده
-





صنعتی دوده فام (صدف)

## شرکت صنعتی دوده فام (سهامی عام)

### گزارش تفسیری مدیریت

سال مالی منتهی به ۳۱ خرداد ۱۴۰۲

#### • تأثیرات زیست محیطی

مسئول	اقدامات تعریف شده
تضمین کیفیت	بروزرسانی گواهینامه مدیریت زیست محیطی ISO ۱۴۰۰۱
ایمنی، بهداشت و محیط زیست و یوتیلیتی	پایش خروجی تصفیه خانه فاضلاب و پساب صنعتی به صورت فصلی
ایمنی، بهداشت و محیط زیست	تعیین میزان انتشار آلاینده های جوی و ارائه گزارش فصلی در قالب طرح خوداظهاری زیست محیطی و ثبت در سامانه محیط زیست
خدمات فضای سبز	استفاده از پساب تصفیه شده تصفیه خانه در جهت آبیاری فضای سبز کارخانه ( آبیاری قطره ای )
پروژه	طرح توسعه تصفیه خانه فاضلاب

#### • بهداشت و ایمنی محیط کار

مسئول	اقدامات تعریف شده
ایمنی، بهداشت و محیط زیست	شناسایی مخاطرات شغلی با روش آنالیز ایمنی شغلی JSA
ایمنی، بهداشت و محیط زیست	بروزرسانی ارزیابی ریسک به روش FMEA
ایمنی، بهداشت و محیط زیست و تضمین کیفیت	بروزرسانی گواهینامه مدیریت ایمنی و بهداشت شغلی ISO ۴۵۰۰۱
پروژه	اجرای مطالعات مخاطرات و راهبری عملیات HAZOP
تولید	اجرای سامانه ایمنی فرآیندی و Emergency Shutdown
ایمنی، بهداشت و محیط زیست	اندازه گیری عوامل زیان آور در محیط کار به صورت دوره ای و ارائه گزارش سالانه
ایمنی، بهداشت و محیط زیست	پیگیری سلامت کارکنان از طریق انجام معاینات طب کار در راستای پیشگیری از بیماریهای شغلی
ایمنی، بهداشت و محیط زیست و فنی	انجام تست های ایمنی دوره ای تجهیزات، ماشین آلات و سیستم های ارتینگ
ایمنی، بهداشت و محیط زیست	ثبت و تجزیه و تحلیل رویدادها و حوادث شغلی در جهت پیشگیری از حوادث احتمالی

#### ب) بعد مسئولیت اجتماعی



صنعتی دوده فام (صدف)

## شرکت صنعتی دوده فام (سهامی عام)

### گزارش تفسیری مدیریت

سال مالی منتهی به ۳۱ خرداد ۱۴۰۲

#### • کمک‌های عام‌المنفعه

در ۳ ماهه اول سال ۱۴۰۲ و در بعد مسئولیت اجتماعی و در قالب کمک‌های عام‌المنفعه اقدامات ذیل توسط شرکت صنعتی دوده فام صورت پذیرفته است:

ردیف	عنوان طرح	درصد پیشرفت فیزیکی	درصد پیشرفت ریالی	مبلغ هزینه شده (میلیون ریال)	شهرستان
۱	کمک به برگزاری مسابقات قرآن و برگزاری اردوها در منطقه محروم شهرستان دزفول	۱۰۰	۱۰۰	۵۰۷	دزفول
۲	کمک به اعزام به (مشهد مقدس) جهت خانواده های مستمند و نیازمند	۱۰۰	۱۰۰	۵۳۳	دزفول
۳	هزینه تهیه آب معدنی و... جهت مراسم تشییع شهیدان جنگ تحمیلی	۱۰۰	۱۰۰	۲۳۶	دزفول
	مجموع			<u>۱,۲۷۶ میلیون ریال</u>	

#### • ارتقای بهره‌وری و توانمندسازی کارکنان

در سال ۱۴۰۱ و در بعد مسئولیت اجتماعی و در قالب ارتقای بهره‌وری و توانمندسازی کارکنان اقدامات ذیل توسط شرکت صنعتی دوده فام صورت پذیرفته است:

- ۱- بهبود خدمات بیمه ای مکمل درمان با ارتقا سطح خدمات قابل ارائه در قرارداد فعلی و آتی، کاهش فرانشیز هزینه ی درمان از ۲۰ درصد به ۱۰ درصد و افزایش سقف تعهدات بیمه ای. (رشد ۳۹ درصدی سهم شرکت در خدمات بیمه ای و پزشکی)
- ۲- ارتقا قرارداد ارائه ی خدمات پزشکی درمانگاه شبانه روزی امام علی(ع) دزفول. (حضور پزشک در مجتمع تولیدی بطور مداوم یکروز در هفته)
- ۳- توسعه اماکن اقامتی با ایجاد مهمانسرای تهران جهت اسکان کارکنان و خانواده های معزز آنها.
- ۴- اصلاح روند ایاب و ذهاب کارکنان با تدوین و اجرای آیین نامه ایاب و ذهاب.



صنعتی دوده فام (صدف)

## شرکت صنعتی دوده فام (سهامی عام)

### گزارش تفسیری مدیریت

سال مالی منتهی به ۳۱ خرداد ۱۴۰۲

- ۵- تداوم و بهبود خدمات ورزشی کارکنان و خانواده های ایشان. (رشد ۱۶۷ درصدی نسبت به مدت مشابه سال گذشته)
- ۶- پیگیری و مشارکت واحد اداری با واحد تامین و پشتیبانی جهت استقرار رستوران در مجتمع تولیدی.
- ۷- ارتقا سطح کیفی خدمات رفاهی از طریق نظر سنجی و ارزیابی رضایتمندی.
- ۸- بهبود کیفیت خدمات کمک معیشتی کارکنان. (افزایش سرانه سبد ارزاق)
- ۹- مشارکت با واحد مالی جهت تقویت صندوق قرض الحسنه کارکنان شرکت صدف با افزایش منابع مالی از طرف شرکت، فراهم آوردن امکان عضویت کارکنان برونسپار و افزایش سرفصل های تسهیلات قابل ارائه (وام ازدواج، ودیعه مسکن، خرید مسکن، وام معسرین و...)
- ۱۰- تدوین و اجرای دستورالعمل تسهیل در خدمات مالی، بانکی (مساعده، گواهی کسر از حقوق)
- ۱۱- مشارکت در تشکیل شرکت تعاونی مسکن و تعاونی مصرف کارکنان شرکت صنعتی دوده فام.
- ۱۲- استمرار روند بهبود زمان قراردادهای پرسنلی از قرارداد های سه ماهه به سالانه.
- ۱۳- مشارکت با کمیته ی فرهنگی در راستای برگزاری مراسم های مذهبی و آرمانی با حضور خانواده های کارکنان در راستای اهداف تعالی انسانی و سازمانی. (کارگاه های خانواده، گرمی داشت تشریف فرزندان کارکنان-مسابقات فرهنگی ورزشی و...)
- ۱۴- تدوین و اجرای آیین نامه تسهیلات اعزام به سفر اربعین
- ۱۵- انعقاد تفاهم نامه جهت اعزام خادمان برگزیده به سفر زیارتی عتبات عالیات (پیرو مصوبه شورای فرهنگی)
- ۱۶- تدوین و اجرای آیین نامه ی مشوق های تحصیلی
- ۱۷- پیگیری و مشارکت با واحد محترم مالی جهت پرداخت های منظم حقوق مزایا و مناسبتی های نقدی زودتر از موعد مقرر و رشد سرانه پرداخت پاداش و بهره وری عملکرد در راستای ایجاد انگیزش عملکردی کارکنان. (بیش از ۳۰۰ درصد رشد)
- ۱۸- اجرای طرح کرامت. (گرامیداشت زاد روز پرسنل محترم)



## شرکت صنعتی دوده فام (سهامی عام)

### گزارش تفسیری مدیریت

سال مالی منتهی به ۳۱ خرداد ۱۴۰۲

۱۹- تحقق ۱۲۰ درصدی برنامه آموزشی تدوین شده ی ابتدای سال.

۲۰- بهبود دستورالعمل آموزشی (افزایش فرم نیاز سنجی میان دوره)

۲۱- مشارکت در ایجاد زیر ساخت های ارتباط موثر کارکنان و بازدید دور های از صنایع مرتبط و شرکت های

هم گروه جهت بهره مندی از تجربیات و ایده های متخصصان ان شرکتهها بعنوان یک متد جدید آموزشی

۲۲- تحقق ۸۰ درصدی سرانه آموزشی پیش بینی شده در بودجه ابلاغی.

ج) بعد اقتصادی:

#### • عملکرد اقتصادی

شرکت در ۳ ماهه اول سال ۱۴۰۲ مقدار ۱۳,۷۸۷ تن انواع گرید دوده صنعتی را تولید نموده است.

شرح	عملکرد ۳ ماهه اول سال ۱۴۰۲ (میلیون ریال)
درآمدهای عملیاتی	۴,۷۶۵,۹۰۷
بهای تمام شده درآمدهای عملیاتی	۳,۵۵۹,۱۶۷
سود ناخالص	۱,۲۰۶,۷۴۰
سود خالص	۷۶۸,۳۷۶