



صنعتی دوده فام (صدف)

شرکت صنعتی دوده فام (سهامی عام)
گزارش تفسیری مدیریت
دوره ۶ ماهه منتهی به ۳۱ شهریور ۱۴۰۲



صنعتی دوده فام (صدف)

شرکت صنعتی دوده فام (سهامی عام)

گزارش تفسیری مدیریت

برای دوره ۶ ماهه منتهی به ۳۱ شهریور ۱۴۰۲



شرکت صنعتی دوده فام (سهامی عام)
گزارش تفسیری مدیریت
دوره ۶ ماهه منتهی به ۳۱ شهریور ۱۴۰۲

فهرست:

<u>شماره صفحه</u>	<u>عنوان</u>
۳	ماهیت کسب و کار
۶-۱۰	ساختار سازمانی و اطلاعات مربوط به هیات مدیره و کمیته های تخصصی
۱۱	اهداف مدیریت و راهبردهای مدیریت برای دستیابی به آن اهداف
۱۱-۱۵	مهمترین منابع، ریسکها و روابط
۱۵-۲۰	نتایج عملیات و چشم اندازها
۲۱	مهمترین معیارها و شاخصهای عملکرد
۲۲	تحلیل حساسیت
۲۳-۲۸	گزارش پایداری



شرکت صنعتی دوده فام (سهامی عام)
گزارش تفسیری مدیریت
دوره ۶ ماهه منتهی به ۳۱ شهریور ۱۴۰۲

در اجرای مفاد ماده ۷ دستورالعمل اجرایی افشای اطلاعات شرکت‌های ثبت شده نزد سازمان بورس (مصوب ۱۳۸۶/۰۵/۰۳ و اصلاحیه‌های مورخ ۱۳۸۸/۰۴/۰۶ ، ۱۳۸۹/۰۶/۲۷ ، ۱۳۹۶/۰۴/۲۸ ، ۱۳۹۶/۰۹/۱۴ و ۱۳۹۷/۰۸/۰۶ هیات مدیره سازمان بورس و اوراق بهادار) شرکت‌هایی که سهام آنها نزد بورس اوراق بهادار تهران و یا فرابورس ایران پذیرفته شده باشند، موظف به تهیه و افشای گزارش تفسیری مدیریت در مقاطع میان دوره ای ۳، ۶ و ۹ ماهه و همچنین مقطع سالانه می‌باشد.

لذا گزارش تفسیری مدیریت اخیر مطابق با ضوابط تهیه گزارش تفسیری مدیریت (مصوب ۱۳۹۶/۱۰/۰۴ و اصلاحیه مورخ ۱۳۹۷/۰۸/۰۶ هیات مدیره سازمان بورس و اوراق بهادار) و راهنمای بکارگیری ضوابط تهیه گزارش تفسیری مدیریت تهیه و در تاریخ ۱۴۰۲/۰۶/۲۹ به تایید هیات مدیره شرکت رسیده است.

امضاء	سمت	نام نماینده اشخاص حقوقی	اعضای هیات مدیره
	رئیس هیئت مدیره (غیر موظف)	آقای آرمین سامانی	بنیاد مستضعفان انقلاب اسلامی
	مدیر عامل و نائب رئیس هیئت مدیره (موظف)	آقای مجتبی معین پور	شرکت انرژی گستر سینا (سهامی خاص)
	مدیر مالی و اقتصادی و عضو هیئت مدیره (موظف)	آقای عیسی زارع طوافی درگاه	شرکت پیوند تجارت آتیه ایرانیان (سهامی خاص)
	عضو هیئت مدیره (غیر موظف)	آقای امیر پیروز سلیمانی	شرکت پالایش قطران زغال سنگ (سهامی عام)
	عضو هیئت مدیره (غیر موظف)	آقای سید هادی بیدار	شرکت ره نگار خاورمیانه پارس (سهامی خاص)

شرکت صنعتی دوده فام (سهامی عام)
گزارش تفسیری مدیریت
دوره ۶ ماهه منتهی به ۳۱ شهریور ۱۴۰۲

۱- ماهیت کسب و کار

۱-۱- تاریخچه و فعالیت :

شرکت در تاریخ ۱۳۸۳/۱۱/۱۴ به صورت شرکت سهامی خاص تاسیس شده و طی شماره ۲۴۳۰۰۵ مورخ ۱۳۸۳/۱۲/۲۵ در اداره ثبت شرکتها و مالکیت صنعتی تهران به ثبت رسیده است. این شرکت تنها شرکت دانش بنیان در زمینه تولید دوده صنعتی در کشور می باشد. شرکت در تاریخ ۱۳۹۸/۰۴/۰۴ به موجب صورتجلسه مجمع عمومی فوق العاده مورخ ۱۳۹۸/۰۳/۰۷ به شرکت سهامی عام تبدیل و در تاریخ ۱۳۹۷/۰۹/۱۹ در فرابورس ایران پذیرفته شده است.



آمار پرسنل:

میانگین ماهانه تعداد کارکنان در استخدام و نیز تعداد کارکنان شرکتهای خدماتی که بخشی از امور خدماتی شرکت را به عهده دارند، طی دوره مالی مورد گزارش و سال مالی قبل به شرح زیر بوده است:

سال ۱۴۰۱	۶ ماهه منتهی به ۱۴۰۱/۰۶/۳۱	۶ ماهه منتهی به ۱۴۰۲/۰۶/۳۱	
نفر	نفر	نفر	
۱۴۲	۱۴۰	۱۴۵	کارکنان قراردادی
۶۴	۶۱	۶۴	کارکنان شرکت های خدماتی
۲۰۶	۲۰۱	۲۰۹	

❖ موضوع اصلی فعالیت شرکت، تولید انواع دوده صنعتی می باشد.



صنعتی دوده فام (صدف)

شرکت صنعتی دوده فام (سهامی عام)

گزارش تفسیری مدیریت

دوره ۶ ماهه منتهی به ۳۱ شهریور ۱۴۰۲

به طور کلی محصولات شرکت به دو گروه دوده سخت و دوده نرم تقسیم می‌شوند که به طور خلاصه به شرح جدول ذیل می‌باشند:

انواع محصولات تولیدی	سهم از تولید	گروه محصول
تولید دوده در هفت گرید	۷۰ درصد	دوده سخت
تولید دوده در چهار گرید	۳۰ درصد	دوده نرم

مقایسه تولید دوده در ۵ سال گذشته در شرکت صنعتی دوده فام

محصول	۶ ماهه ۱۴۰۲	سال ۱۴۰۱	سال ۱۴۰۰	سال ۱۳۹۹	سال ۱۳۹۸	سال ۱۳۹۷
دوده سخت	۱۷,۸۸۸	۳۸,۷۱۰	۲۹,۹۱۰	۲۱,۷۹۹	۱۸,۶۷۱	۱۸,۴۳۸
دوده نرم	۷,۵۶۷	۱۸,۱۸۴	۱۹,۲۸۹	۱۹,۶۱۴	۱۸,۰۶۵	۱۹,۵۸۶
جمع کل (تن)	۲۵,۴۵۵	۵۶,۸۹۴	۴۹,۱۹۹	۴۱,۴۱۳	۳۶,۷۳۶	۳۸,۰۲۴

۱-۲- مواد اولیه:

بخش قابل توجهی از بهای تمام شده در صنعت دوده صنعتی مربوط به خرید مواد اولیه (روغن) مصرفی می‌باشد. در شش ماهه سال ۱۴۰۲، حدود ۸۰ درصد از بهای تولید محصولات مربوط به مواد اولیه (روغن) می‌باشد که طبیعتاً افزایش نرخ مواد اولیه (روغن) تاثیر مستقیم در بهای تولید محصولات دارد همانطور که از جدول خرید مواد اولیه (روغن) مشخص می‌باشد متوسط نرخ خرید مواد اولیه (روغن) در شش ماهه سال ۱۴۰۲ نسبت به متوسط نرخ سال ۱۴۰۱ به میزان ۱/۵ درصد افزایش یافته است که از طریق خرید داخلی انجام می‌گردد، از طرفی با توجه به اینکه روغن از مشتقات نفتی می‌باشد افزایش قیمت آن موجب افزایش در نرخ محصول دوده می‌گردد. لذا به جهت کاهش ریسک نوسانات نرخ خرید مواد اولیه (روغن)، همواره متناسب با پیش فروش محصولات، قراردادهای خرید مواد اولیه (روغن) منعقد می‌گردد. نکته با اهمیت در این موضوع، عرضه نرخ مواد اولیه (روغن) شرکت بر اساس بورس کالا می‌باشد که باعث یکنواخت شدن قیمت در میان فروشندگان مواد اولیه (روغن) گردیده است.

جدول خرید مواد اولیه (روغن آروماتیک) و مقایسه آن با سال گذشته

درصد تغییرات نرخ خرید	سال ۱۴۰۱		۶ ماهه اول سال ۱۴۰۲		شرح مواد اولیه
	مبلغ (میلیون ریال)	مقدار (تن)	مبلغ (میلیون ریال)	مقدار (تن)	
۱/۵	۱۴,۲۵۳,۸۵۳	۱۰۳,۰۹۲	۵,۶۷۴,۶۸۵	۴۰,۴۴۰	روغن آروماتیک
	۱۳۸,۲۶۳		۱۴۰,۳۲۳		نرخ میانگین خرید هر کیلو (ریال)



شرکت صنعتی دوده فام (سهامی عام)
گزارش تفسیری مدیریت
دوره ۶ ماهه منتهی به ۳۱ شهریور ۱۴۰۲

جدول مصرف مواد اولیه (روغن آروماتیک) و مقایسه آن با سال گذشته

درصد تغییرات نرخ مصرف	سال ۱۴۰۱		۶ ماهه اول سال ۱۴۰۲		شرح مواد اولیه
	مبلغ (میلیون ریال)	مقدار (تن)	مبلغ (میلیون ریال)	مقدار (تن)	
(۳)	۱۳,۵۹۸,۱۷۱	۹۷,۱۲۷	۵,۶۰۰,۳۷۴	۴۱,۳۴۶	روغن آروماتیک
	۱۴۰,۰۰۴		۱۳۵,۴۵۲		نرخ میانگین مصرف هر کیلو (ریال)

۳-۱- اثرات قوانین جدید یا تغییر در قوانین قبلی:

با توجه به اینکه بخشی از قطعات و تجهیزات خطوط تولید و بسته بندی وارداتی می باشد، تغییر در قوانین و مقررات دولتی، تحریم های بین المللی و قوانین محدود کننده در تعیین نرخ فروش محصولات متناسب با تغییر بهای تمام شده و همچنین هرگونه شرایط محدود کننده دیگر به عنوان ریسک مهم در این زمینه تلقی می گردد. شرکت در این خصوص تدابیر لازم را جهت تامین قطعات و تجهیزات ضروری فراهم نموده است. که در این رابطه شرکت جهت تامین قطعات و تجهیزات و ملزومات بسته بندی با تامین کنندگان داخلی به نتیجه رسیده است.

۴-۱- سرمایه و اطلاعات سهامداران شرکت:

سرمایه شرکت در بدو تاسیس مبلغ ۱,۰۰۰ میلیون ریال شامل تعداد ۱,۰۰۰,۰۰۰ سهم، به ارزش اسمی هر سهم ۱,۰۰۰ ریال بوده که طی چهار مرحله به شرح زیر به مبلغ ۷۰۰,۰۰۰ میلیون ریال (شامل تعداد ۷۰۰,۰۰۰,۰۰۰ سهم، به ارزش اسمی هر سهم ۱,۰۰۰ ریال) در تاریخ تهیه گزارش افزایش یافته است.

تغییرات سرمایه شرکت			
تاریخ افزایش سرمایه	درصد افزایش سرمایه	سرمایه جدید (میلیون ریال)	محل افزایش سرمایه
۱۳۸۳/۱۲/۲۳	۰	۱,۰۰۰	آورده نقدی موسسین
۱۳۸۶/۰۴/۲۳	۲۷۰	۳۷,۰۰۰	آورده نقدی و مطالبات حال شده
۱۳۹۱/۰۶/۰۱	۲۱۱	۱۱۴,۹۵۶	آورده نقدی و مطالبات حال شده
۱۳۹۲/۰۲/۳۱	۴۸	۱۶۹,۹۵۶	آورده نقدی و مطالبات حال شده
۱۳۹۷/۱۲/۰۷	۱۸	۲۰۰,۰۰۰	آورده نقدی و مطالبات حال شده
۱۴۰۰/۰۴/۲۳	۲۵۰	۷۰۰,۰۰۰	آورده نقدی و مطالبات حال شده

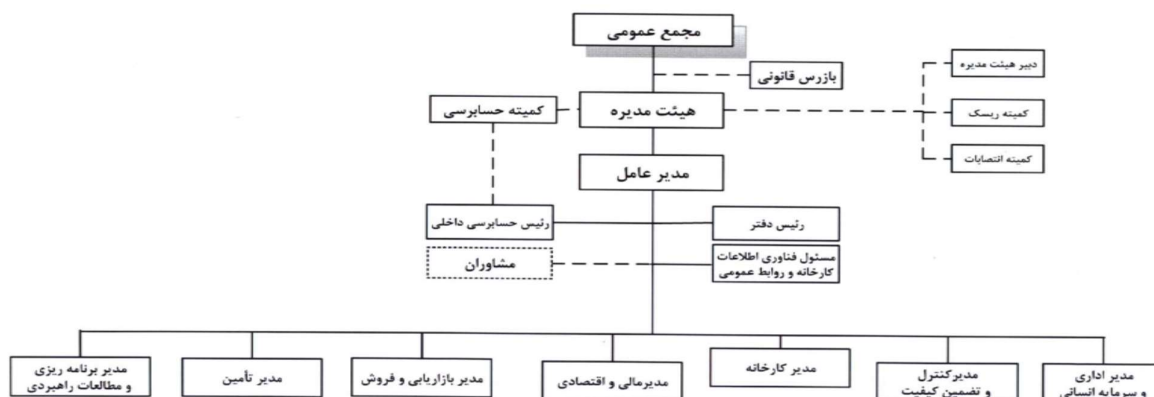


شرکت صنعتی دوده فام (سهامی عام)
گزارش تفسیری مدیریت
دوره ۶ ماهه منتهی به ۳۱ شهریور ۱۴۰۲

همچنین سهامداران با مالکیت بیش از ۴٪ سهام شرکت در تاریخ ۱۴۰۲/۰۶/۳۱ به شرح جدول زیر است:

سهامداران عمده شرکت در پایان ۱۴۰۲/۰۶/۳۱			
ردیف	سهامدار	تعداد سهام	درصد
۱	شرکت انرژی گستر سینا	۳۵۷,۰۰۰,۰۰۰	۵۱
۲	بنیاد مستضعفان انقلاب اسلامی ایران	۶۸,۶۱۱,۴۷۶	۱۰
۳	شرکت پالایش قطران ذغالسنگ اصفهان	۱۱۲,۰۰۰,۰۰۰	۱۶
۴	شرکت گسترش پایا صنعت سینا	۳,۵۰۰	۰
۵	شرکت پیوند تجارت آتیه ایرانیان	۳,۵۰۰	۰
۶	شرکت ره نگار خاورمیانه پارس	۳,۵۰۰	۰
۷	سایر سهامداران	۱۶۲,۳۷۸,۰۲۴	۲۳
	جمع	۷۰۰,۰۰۰,۰۰۰	۱۰۰

۵-۱- ساختار واحد تجاری و نحوه ارزش آفرینی آن:



شرکت و اجزای آن با در نظر گرفتن عامل کیفیت و سعی در رعایت حقوق مصرف کنندگان به ارزش آفرینی برای ذینفعان می پردازد.



شرکت صنعتی دوده فام (سهامی عام)
گزارش تفسیری مدیریت
دوره ۶ ماهه منتهی به ۳۱ شهریور ۱۴۰۲

۱-۶- اطلاعات اعضای هیئت مدیره:

نام و نام خانوادگی	تاریخ انتصاب	موظف/غیرموظف	سمت	تحصیلات	وضعیت وابستگی به سهامداران
آرمین سامانی	۱۴۰۱/۱۱/۲۵ تاکنون	غیرموظف	رئیس هیئت مدیره	کارشناسی و کارشناسی ارشد: مهندسی مکانیک	-مدیر پروژه حوزه تولید و لجستیک پالایشگاه نفت بهران -رئیس دپارتمان مهندسی پالایشگاه نفت بهران -مدیر اجرایی مرکز طراحی و اتوماسیون دورعلی
مجتبی معین پور	۱۴۰۱/۰۲/۱۰ تاکنون	موظف	مدیر عامل و نائب رئیس هیات مدیره	کارشناسی: مکانیک	به نمایندگی از شرکت انرژی گستر سینا
معاون خدمات پشتیبانی شرکت اکتشاف حفاری پارس (پدکس) -مدیر اداری، منابع انسانی، هلدینگ زمزم -قائم مقام و معاون اجرایی شرکت چاپ و نشر علمی فرهنگی (کتیبه) -معاون شعبه تهران غرب بیمه آتیه سازان حافظ -مدیر روابط عمومی موسسه فرهنگی هنری آهنگ آتیه -رئیس اداره املاک و سرمایه گذاری بیمه آتیه سازان حافظ					
عیسی زارع طوافی درگاه	۱۴۰۰/۱۱/۳۰ تاکنون	موظف	عضو هیات مدیره	کارشناسی و کارشناسی ارشد: حسابداری	به نمایندگی از شرکت پیوند تجارت آتیه ایرانیان (سهامی خاص)
سرپرست موسسه حسابداری تدبیرگران مستقل -مدیرمالی شرکت شیر پاستوریزه پگاه آذربایجان غربی -مدیرمالی شرکت شیر پاستوریزه پگاه گیلان -مدیر مالی و سرمایه گذاری هلدینگ گسترش پایا صنعت سینا					
امیرپیروز سلیمانی	۱۴۰۲/۰۳/۲۱	غیرموظف	عضو هیات مدیره	کارشناسی و کارشناسی ارشد: شیمی	به نمایندگی از شرکت قطران ذغال سنگ اصفهان
سیدهادی بیدار	۱۴۰۱/۰۵/۱۲ تاکنون	غیرموظف	عضو هیات مدیره	کارشناسی، کارشناسی ارشد و دکتری مهندسی پلیمر	به نمایندگی از شرکت ره نگار خاور میانه پارس (سهامی خاص)
-پژوهشگر ارشد عایق حرارتی وزارت دفاع -مدیریت فنی و مهندسی هلدینگ انرژی صبا -معاونت اجرایی پروژه های خط لوله شرکت پایندان -مستول گروه طراحی و راه اندازی پروژه هواپیمایی جنگنده					



صنعتی دوده فام (مصدف)

شرکت صنعتی دوده فام (سهامی عام) گزارش تفسیری مدیریت دوره ۶ ماهه منتهی به ۳۱ شهریور ۱۴۰۲

۷-۱- تعداد جلسات هیات مدیره

طبق مفاد مندرج در اساسنامه، شرکت بوسیله هیات مدیره مرکب از ۵ نفر عضو اصلی اداره می‌شود که بوسیله مجمع عمومی از بین صاحبان سهام انتخاب می‌شوند. هیات مدیره در مواقعی که بطور ماهیانه معین می‌کند با دعوت کتبی به اتفاق کلیه اعضا هیات مدیره تشکیل جلسه خواهد داد که حداقل دو جلسه در ماه می‌باشد و تصمیمات هیات مدیره با اکثریت آراء حاضرین معتبر خواهد بود. در ۶ ماهه نخست سال ۱۴۰۲ هیات مدیره ۱۴ جلسه تشکیل داده است.

۸-۱- اطلاعات حقوق و مزایا و پاداش مدیر عامل و اعضای هیات مدیره:

الف) حقوق و مزایای مدیر عامل و اعضای موظف هیات مدیره بر اساس احکام صادره توسط سهامدار عمده (انرژی گستر سینا) پس از طرح و تصویب در هیات مدیره تعیین و مطابق با آخرین نامه بنیاد به اعضای شاغل در بنیاد حق حضور پرداخت نمی‌شود.
ب) پاداش اعضای هیات مدیره براساس مصوبه مجمع عمومی عادی سالیانه تعیین می‌گردد.

۹-۱- رویه های حاکمیتی شرکت:

رویه های حاکمیت شرکتی مجموعه ای از قواعد ناظر بر هدایت، کنترل و نظارت شرکت می باشد. معمولاً این فرآیند ها پس از تعیین چارچوب کلان آن توسط هیات مدیره تعیین شده و برای برنامه ریزی اجرایی آن به کمیته های تخصصی یا اعضاء مدیران و مسئولان میانی شرکت ارجاع می شود و پس از تدوین آیین نامه آن و تصویب هیات مدیره، برای اجرا به سطوح مختلف شرکت ابلاغ می گردد. حضور سهامداران در مجامع و مشارکت در تصمیمات اساسی نظیر انتخاب هیات مدیره و امکان دسترسی به تمام اطلاعات از طریق سایت شرکت و کدال از جمله موارد نظارت بر رویه های حاکمیت شرکتی می باشد.
همچنین تصویب منشور های متعدد مانند منشور حسابرسی داخلی و کمیته حسابرسی و یا منشور هیات مدیره در راستای اجرای حاکمیت شرکتی بوده است. علاوه بر این تشکیل کمیته های مختلف مانند کمیته های انتصابات و حسابرسی نیز به دنبال اجرای کامل دستورالعمل حاکمیت شرکتی صورت گرفته است.



شرکت صنعتی دوده فام (سهامی عام)
گزارش تفسیری مدیریت
دوره ۶ ماهه منتهی به ۳۱ شهریور ۱۴۰۲

۱-۱۰-۱- کمیته های تخصصی هیات مدیره

کمیته های تخصصی شرکت به شرح ذیل می باشد :

۱-۱۰-۱-۱- کمیته حسابرسی

نام و نام خانوادگی	سمت	عضو غیر موظف هیات مدیره	تحصیلات	تاریخ انتصاب	سوابق
سیدهادی بیدار	رئیس کمیته	بله	کارشناسی، کارشناسی ارشد و دکترا مهندسی پلیمر	۱۴۰۲/۰۱/۰۱	-پژوهشگر ارشد عایق حرارتی وزارت دفاع -مدیریت فنی و مهندسی هلدینگ انرژی صبا -معاونت اجرایی پروژه های خط لوله شرکت پایندان -مسئول گروه طراحی و راه اندازی پروژه هواپیمایی جنگنده
زهره حاجیها	عضو کمیته	خیر	دکترای حسابداری	۱۳۹۷/۰۴/۱۳	عضو هیات علمی و مدرس دانشگاه
مهدی ایرانی	عضو کمیته	خیر	دانشجوی دکترای حسابداری	۱۳۹۷/۰۴/۱۳	مدرس دانشگاه مدیر مالی شرکت صدرا بین الملل

تعداد ۷ جلسه در شش ماهه ۱۴۰۲ برگزار گردیده است که همه اعضاء در ۷ جلسه فوق حضور داشتند.

۱-۱۰-۲- کمیته ریسک

نام و نام خانوادگی	سمت	تحصیلات	سابقه اجرایی در شرکت
آرمین سامانی	رئیس هیات مدیره	کارشناسی و کارشناسی ارشد: مهندسی مکانیک	۸ ماه
سیدهادی بیدار	رئیس هیات مدیره	کارشناسی، کارشناسی ارشد و دکترا مهندسی پلیمر	۱۴ ماه
مجتبی معین پور	مدیر عامل و نائب رئیس هیات مدیره	کارشناسی مهندسی مکانیک	۲ سال
عیسی زارع طوافی درگاه	مدیرمالی و اقتصادی و عضو هیئت مدیره	کارشناسی ارشد حسابداری	۲ سال
علی امیرغلامی	مدیرکارخانه	کارشناسی شیمی	۵ سال
ابوذر صفره	سرپرست مدیریت طرح و برنامه	کارشناسی ارشد فیزیک کاربردی	۱ ماه
سروش بستان پیرا	سرپرست اداره تحقیق و توسعه	کارشناسی ارشد فیزیک	۵ ماه

تعداد ۲ جلسه در سال ۱۴۰۲ برگزار گردیده است که به در جلسات فوق آقایان سامانی و بیدار ۱ جلسه، آقایان معین پور، زارع، امیرغلامی، صفره و بستان

پیرا ۲ جلسه حضور داشتند



صنعتی دوده فام (صدف)

شرکت صنعتی دوده فام (سهامی عام)
گزارش تفسیری مدیریت
دوره ۶ ماهه منتهی به ۳۱ شهریور ۱۴۰۲

۲-اطلاعات مدیران شرکت

نام و نام خانوادگی	سمت	تاریخ انتصاب	تحصیلات / مدرک حرفه‌ای	سابقه‌های اجرایی	سوابق مهم اجرایی
مجتبی معین پور	مدیر عامل و نائب رئیس هیات مدیره	۱۴۰۱/۰۲/۱۰	کارشناسی مهندسی مکانیک	۲ سال	معاون خدمات پشتیبانی شرکت اکتشاف حفاری پارس (پدکس) -مدیر اداری ، منابع انسانی هلدینگ زمزم -قائم مقام و معاون اجرایی شرکت چاپ و نشر علمی فرهنگی (کتیبه) -معاون شعبه تهران غرب بیمه آتیه سازان حافظ -مدیر روابط عمومی موسسه فرهنگی هنری آهنگ آتیه -رئیس اداره املاک و سرمایه گذاری بیمه آتیه سازان حافظ
عیسی زارع طوافی درگاه	مدیر مالی و اقتصادی و عضو موظف هیات مدیره	۱۴۰۰/۱۱/۳۰	کارشناسی ارشد حسابداری	۲ سال	-سرپرست موسسه حسابرسی تدبیرگران مستقل -مدیر مالی شرکت شیر پاستوریزه پگاه آذربایجان غربی -مدیر مالی شرکت شیر پاستوریزه پگاه گیلان -مدیر مالی و سرمایه گذاری هلدینگ گسترش پایا صنعت سینا

نام و نام خانوادگی	سمت	تاریخ انتصاب	تحصیلات / مدرک حرفه‌ای	سابقه اجرایی در شرکت	سوابق مهم اجرایی
علی امیرغلامی	مدیر کارخانه	۱۳۹۹/۰۶/۰۵	کارشناسی مهندسی شیمی	۷ سال	- مدیر تولید شرکت صنعتی دوده فام مدیر فرآیند شرکت صنعتی دوده فام
مهدی گلستانی نیا	مدیر فنی	۱۳۹۷/۱۰/۰۱	کارشناسی مکانیک	۶ سال	مدیر فنی شرکت کشت و صنعت گلستان دزفول
سیدمحمد درماد	سرپرست تولید	۱۴۰۱/۰۱/۰۱	کارشناسی شیمی	۲ سال	رئیس شیفت شرکت صنعتی دوده فام
سعید کرامت فر	مدیر تامین	۱۴۰۰/۱۰/۰۱	کارشناسی ارشد مکانیک	۷ سال	مدیر فنی شرکت صنعتی دوده فام
ملیحه یوسفی	سرپرست مدیریت اداری و منابع انسانی	۱۴۰۱/۰۳/۰۱	کارشناسی مهندسی اقتصاد کشاورزی	۲ سال	مدیر منابع انسانی پدکس
حامد سیفی	سرپرست ایمنی و بهداشت و محیط زیست	۱۴۰۱/۰۵/۰۱	کارشناسی ارشد مهندسی محیط زیست	۱۷ ماه	مدیر HSE شرکت حفاری و اکتشاف انرژی گستر پارس



شرکت صنعتی دوده فام (سهامی عام)

گزارش تفسیری مدیریت

دوره ۶ ماهه منتهی به ۳۱ شهریور ۱۴۰۲

۳- اهداف مدیریت و راهبردهای اتخاذ شده برای دستیابی به آن اهداف

۳-۱- اهداف، پروژهها، طرح ها و برنامه ها

شرکت به دنبال افزایش صادرات به کشورهای هدف و کسب بازارهای خارجی جدید، استمرار فروش داخلی و نگهداشت و جذب مشتریان داخلی می باشد. مهمترین مزیت های موقعیت انتخاب شده عبارتند از:

- ❖ مشمولیت معافیت مالیاتی ۱۰ ساله به دلیل استقرار در منطقه محروم
- ❖ شرایط آب و هوای ایده آل برای صنعت دوده (دما و رطوبت مناسب)
- ❖ بناها و ساختمان های مناسب (در حدود ۱۱ هکتار زمین و حدود ۲ هکتار ساختمان های صنعتی) برای ظرفیت ۶۰ هزار تن دوده
- ❖ دیماند برق ۳ مگاواتی
- ❖ منابع کافی آب
- ❖ دسترسی نزدیک به اهواز و بندر عباس و سهولت خدمات فنی و مهندسی و صادرات محصولات

۳-۲- برنامه ورود به بازارهای جدید توزیع

شرکت در نظر دارد با توجه به محدودیت های موجود به موجب تحریم های ایجاد شده ، نسبت به مطالعه و ورود به بازارهای جدید در کشورهای آسیای شرقی و همچنین کشور ترکیه اقدام نماید.

۴- مهمترین منابع، ریسک ها و روابط

مقایسه جریان وجه نقد شرکت به شرح جدول ذیل می باشد:

(ارقام به میلیون ریال)

شرح	۱۴۰۲/۰۶/۳۱	۱۴۰۱/۰۶/۳۱	۱۴۰۰/۰۶/۳۱
نقد حاصل از عملیات	(۲۸۵,۵۲۷)	۱,۰۸۱,۴۲۴	۵۹۴,۷۲۹
مالیات بر درآمد	.	.	.
فعالیت های عملیاتی	(۲۸۵,۵۲۷)	۱,۰۸۱,۴۲۴	۵۹۴,۷۲۹
فعالیت های سرمایه گذاری	(۸۹۷,۲۶۶)	(۹۴۱,۱۲۳)	(۴۴۸,۰۸۰)
فعالیت تامین مالی	(۲۴۲,۷۳۴)	۲۲۱,۷۴۱	۸۸,۲۱۴
خالص ورود (خروج) وجه نقد	(۱,۴۲۵,۵۲۷)	۳۶۲,۰۴۲	۲۳۴,۸۶۳
مانده ابتدای دوره	۱,۹۰۸,۹۳۷	۴۴۳,۳۴۸	۳۰۱,۰۹۲
تاثیر تغییرات نرخ ارز	۸	۲,۹۸۳	(۲,۲۵۲)
مانده پایان دوره/ سال	۴۸۳,۴۱۸	۸۰۸,۳۷۳	۵۳۳,۷۰۳



شرکت صنعتی دوده فام (سهامی عام)
گزارش تفسیری مدیریت
دوره ۶ ماهه منتهی به ۳۱ شهریور ۱۴۰۲

--	--	--	--

۴-۱- منابع مالی در اختیار شرکت

در پایان سال مالی منتهی به ۳۱ شهریور ۱۴۰۲، شرکت موجودی نقدی معادل ۴۸۳،۴۱۸ میلیون ریال، دریافتی‌های تجاری و سایر دریافتی‌ها معادل ۳،۲۶۳،۲۱۷ میلیون ریال، موجودی مواد و کالا معادل ۲،۷۸۲،۰۰۸ میلیون ریال، مجموع دارایی‌های جاری معادل ۷،۱۳۶،۸۲۴ میلیون ریال و مجموع بدهی‌های جاری معادل ۷،۰۵۴،۲۹۴ میلیون ریال داشته است.

۴-۲- مدیریت سرمایه و ریسک‌ها

❖ مدیریت سرمایه

شرکت سرمایه خود را مدیریت می‌کند تا اطمینان حاصل کند در حین حداکثر کردن بازده ذینفعان از طریق بهینه سازی تعادل بدهی و سرمایه، قادر به تداوم فعالیت خواهد بود ساختار سرمایه شرکت از خالص بدهی و حقوق مالکانه تشکیل می‌شود. استراتژی کلی شرکت از سال ۱۳۹۷ بدون تغییر باقی مانده است و شرکت در معرض هیچگونه الزامات سرمایه تحمیل شده از خارج از شرکت نیست.

کمیته مدیریت ریسک شرکت، ساختار سرمایه شرکت را شش ماه یکبار بررسی می‌کند. بعنوان بخشی از این بررسی، کمیته، هزینه سرمایه و ریسک‌های مرتبط با هر طبقه از سرمایه را مد نظر قرار می‌دهد. شرکت یک نسبت اهرمی هدف بهینه مد نظر دارد.

❖ نسبت اهرمی

نسبت اهرمی در پایان دوره به شرح زیر است:

۱۴۰۱/۱۲/۲۹	۱۴۰۲/۰۶/۳۱	
میلیون ریال	میلیون ریال	
۶.۱۷۲.۳۱۱	۷.۲۴۱.۹۹۲	جمع بدهی‌ها
(۱.۹۰۸.۹۳۷)	(۴۸۳.۴۱۸)	موجودی نقد
۴.۲۶۳.۳۷۴	۶.۷۵۸.۵۷۴	خالص بدهی
۴,۳۵۸,۹۵۶	۳,۶۷۴,۴۳۰	حقوق مالکانه
۹۸	۱۸۴	نسبت خالص بدهی به حقوق مالکانه (درصد)



شرکت صنعتی دوده فام (سهامی عام) گزارش تفسیری مدیریت دوره ۶ ماهه منتهی به ۳۱ شهریور ۱۴۰۲

❖ اهداف مدیریت ریسک مالی

کمیته مدیریت ریسک شرکت، خدماتی برای دسترسی هماهنگ به بازارهای مالی داخلی و بین المللی و نظارت و مدیریت ریسک‌های مالی مربوط به عملیات شرکت از طریق گزارش‌های ریسک داخلی که آسیب پذیری را بر حسب درجه و اندازه ریسک‌ها تجزیه و تحلیل می‌کند، ارائه می‌کند. این ریسک‌ها شامل ریسک بازار (شامل ریسک نرخ ارز و ریسک سایر قیمت‌ها)، ریسک اعتباری و ریسک نقدینگی می‌باشد. کمیته مدیریت ریسک شرکت که بر ریسک‌ها و سیاست‌های اجرا شده نظارت می‌کند تا آسیب پذیری از ریسک‌ها را کاهش دهد، به صورت فصلی به هیات مدیره گزارش می‌دهد.

شرکت به دنبال حداقل کردن اثرات این ریسک‌ها از طریق مراقبت پیشگیرانه، ضمانت و مدیریت کیفیت، تغییر سیستم‌ها و فرآیندهای کسب و کار می‌باشد. رعایت سیاست‌ها و محدودیت‌های آسیب پذیری، توسط حسابرس داخلی به طور مستمر بررسی می‌شود.

❖ ریسک بازار

با توجه به اینکه ظرفیت اسمی تولید دوده در کشور ۱۷۰ هزار تن می‌باشد و میزان تقاضا برای این محصول در واقع در کل کشور ۱۱۰ هزار تن می‌باشد، لذا این شرکت جهت حفظ سهم بازار صادراتی و کسب سرمایه در گردش و نقدینگی مورد نیاز جهت خرید‌های بهینه خود نسبت به اختصاص نیمی از محصولات خود جهت صادرات اقدام نموده است. با توجه به اینکه این شرکت از مشتریان خارجی خود قبل از ارسال محصول پیش دریافت، دریافت می‌نماید، لذا در خصوص نقدینگی و رقابت در خرید مواد اولیه با مشکل خاصی مواجه نبوده است. در صورت تشدید تحریم‌ها که موجب کاهش ورود ارز به کشور و به تبع آن موجب کاهش صادرات خواهد شد و همچنین در صورت ادامه سیاست کنترلی دولت در خصوص ثبات نرخ ارز با توجه به افزایش تورم، نرخ مواد اولیه و بهای تمام شده، شرکت بنا به ضرورت به بازار داخل متمایل می‌گردد.

❖ ریسک ارز

فعالیت‌های شرکت در وهله اول آن را در معرض ریسک تغییرات در نرخ‌های مبادله ارزی قرار می‌دهد. شرکت به منظور مدیریت کردن آسیب پذیری از ریسک ارز، موارد زیر را بکار می‌گیرد:



شرکت صنعتی دوده فام (سهامی عام)

گزارش تفسیری مدیریت

دوره ۶ ماهه منتهی به ۳۱ شهریور ۱۴۰۲

به دلیل فروش حدود نیمی از محصولات خود به خارج از کشور در معرض تغییرات و نوسانات نرخ ارز قرار دارد. در دوره مالی گذشته شرکت با توجه به حجم صادرات و افزایش نرخ ارز، درآمد خوبی از این محل کسب نمود. با وجود مشکلات بوجود آمده جهت مبادلات ارزی و نوسان نرخ ارز در سال جاری، این شرکت تدابیر خاصی در این خصوص اندیشیده که ضمن حفظ سهم صادرات خود، در خصوص وصول وجوه حاصل از فروش صادراتی خود ضمن ایجاد و حفظ ارتباط با صرافی های کشور های همسایه نسبت به وصول وجوه ارزی بدون کمترین ریسک و یا با استفاده از ارز منشا صادراتی نسبت به ورود قطعات و ماشین آلات مورد نیاز استفاده می نماید. گفتنی است در صورت تداوم سیاست های کنترلی دولت در ثبات نرخ ارز و با توجه به افزایش نرخ تورم، نرخ مواد اولیه و بهای تمام شده به طبع منجر به کاهش حاشیه سود شرکت در بعد صادرات خواهد شد.

❖ مدیریت ریسک اعتباری

ریسک اعتباری به ریسکی اشاره دارد که طرف قرارداد در ایفای تعهدات قراردادی خود ناتوان باشد که منجر به زیان مالی برای شرکت شود. شرکت سیاستی مبتنی بر معامله تنها با طرف های قرارداد معتبر و اخذ وثیقه کافی، در موارد مقتضی را اتخاذ کرده است، تا ریسک اعتباری ناشی از ناتوانی در ایفای تعهدات توسط مشتریان را کاهش دهد. شرکت تنها با شرکتهایی معامله می کند که رتبه اعتباری بالایی داشته باشند. شرکت با استفاده از اطلاعات مالی عمومی و سوابق معاملاتی خود، مشتریان عمده خود را رتبه بندی اعتباری می کند آسیب پذیری شرکت و رتبه بندی اعتباری طرف قراردادهای آن به طور مستمر نظارت شده و ارزش کل معاملات با طرف قراردادهای تاییده شده گسترش می یابد. آسیب پذیری اعتباری از طریق محدودیت های طرف قرارداد که به طور سالیانه توسط کمیته مدیریت ریسک بررسی و تایید می شود، کنترل می گردد. دریافتنی های تجاری شامل تعداد زیادی از مشتریان است که در بین صنایع متنوع و مناطق جغرافیایی گسترده شده است. ارزیابی اعتباری مستمر بر اساس وضعیت مالی حساب های دریافتنی انجام می شود. همچنین شرکت هیچگونه وثیقه یا سایر روش های افزایش اعتبار به منظور پوشش ریسک های اعتباری مرتبط با دارایی های مالی خود نگهداری نمی کند. شرکت آسیب پذیری ریسک اعتباری با اهمیتی نسبت به هیچ یک از طرف های قرارداد ندارد.



صنعتی دوده فام (مدف)

شرکت صنعتی دوده فام (سهامی عام)
گزارش تفسیری مدیریت
دوره ۶ ماهه منتهی به ۳۱ شهریور ۱۴۰۲

❖ مدیریت ریسک نقدینگی

شرکت برای مدیریت ریسک نقدینگی یک چارچوب ریسک نقدینگی مناسب برای مدیریت کوتاه مدت، میان مدت و بلند مدت تامین وجوه و الزامات مدیریت نقدینگی تعیین کرده است. شرکت ریسک نقدینگی را از طریق نگهداری سپرده کافی و تسهیلات بانکی از طریق نظارت مستمر بر جریان‌های نقدی پیش بینی شده و واقعی و از طریق تطبیق مقاطع سررسید دارایی‌ها و بدهی‌های مالی مدیریت می‌کند.

(ارقام به میلیون ریال)

جمع	بین ۱ تا ۵ سال	بین ۳ تا ۱۲ ماه	کمتر از سه ماه	۱۴۰۲/۰۶/۳۱
۳,۴۴۲,۰۶۲	۰	۲,۷۱۲,۴۸۹	۷۲۹,۵۷۳	پرداختی‌های تجاری و سایر پرداختی‌ها
۱,۳۱۶,۲۷۵	۰	۷۳۳,۶۲۳	۵۸۲,۶۵۲	تسهیلات مالی
۳۰	۰	۳۰	۰	مالیات پرداختی
۱,۱۵۸,۶۵۵	۰	۱,۱۵۸,۶۵۵	۰	سود سهام پرداختی
۴۴,۷۰۱	۴۴,۷۰۱			پرداختی‌های بلند مدت
۱۱۶,۱۸۷	۱۱۶,۱۸۷	۰	۰	ذخیره مزایای پایان خدمت کارکنان
۸,۳۵۳,۵۳۰	۸,۳۵۳,۵۳۰			بدهی‌های احتمالی
۱۵,۴۳۱,۴۴۰	۸,۵۱۴,۴۱۸	۵,۶۰۴,۷۹۷	۱,۳۱۲,۲۲۵	جمع

۵- نتایج عملیات و چشم اندازها

تصویر پنج ساله از صورت وضعیت مالی شرکت به شرح ذیل می باشد:

(ارقام به میلیون ریال)

شرح	۱۴۰۲/۰۶/۳۱	۱۴۰۱	۱۴۰۰	۱۳۹۹	۱۳۹۸	۱۳۹۷
دارایی‌های جاری	۷,۱۳۶,۸۲۴	۷,۴۹۵,۶۵۳	۴,۹۸۴,۱۴۹	۱,۷۲۲,۴۳۱	۱,۲۴۵,۴۹۱	۱,۲۸۸,۱۱۹
دارایی‌های ثابت	۳,۷۵۴,۴۲۴	۳,۰۱۰,۶۵۱	۱,۵۹۷,۷۷۲	۱,۲۲۰,۲۵۴	۲۷۶,۹۰۹	۱۲۶,۶۲۸
دارایی‌های نامشهود	۱۲,۶۷۴	۱۲,۴۶۳	۱۱,۱۱۳	۱۲,۱۰۸	۱۲,۲۸۲	۱۲,۳۵۴
سایر داراییها	۱۲,۵۰۰	۱۲,۵۰۰	۰	۰	۰	۰
جمع دارایی‌ها	۱۰,۹۱۶,۴۲۲	۱۰,۵۳۱,۲۶۷	۶,۵۹۳,۰۳۴	۲,۹۵۴,۷۹۳	۱,۵۳۴,۶۸۲	۱,۴۲۷,۱۰۱



شرکت صنعتی دوده فام (سهامی عام)
گزارش تفسیری مدیریت
دوره ۶ ماهه منتهی به ۳۱ شهریور ۱۴۰۲

۲۹۶,۳۵۱	۶۸۴,۹۹۱	۱,۵۳۳,۶۷۶	۳,۴۲۴,۰۵۵	۶,۰۴۴,۹۶۷	۷,۰۸۱,۱۰۴	بدهی های جاری
۱۴۱,۷۹۸	۷۱,۰۶۵	۴۸,۱۵۰	۴۷,۴۷۶	۱۲۷,۳۴۴	۱۶۰,۸۸۸	بدهی های بلند مدت
۲۰۰,۰۰۰	۲۰۰,۰۰۰	۲۰۰,۰۰۰	۷۰۰,۰۰۰	۷۰۰,۰۰۰	۷۰۰,۰۰۰	سرمایه
۰	۰	۴۷۱,۱۰۴	۰	۰	۰	افزایش سرمایه در جریان
۲۰,۰۰۰	۲۰,۰۰۰	۲۰,۰۰۰	۷۰,۰۰۰	۷۰,۰۰۰	۷۰,۰۰۰	اندوخته
۷۶۸,۹۵۲	۵۵۸,۶۲۶	۶۸۱,۸۶۳	۲,۳۵۱,۵۰۳	۳,۵۸۸,۹۵۶	۲,۹۰۴,۴۳۰	سود(زیان) انباشته
۱,۴۲۷,۱۰۱	۱,۵۳۴,۶۸۲	۲,۹۵۴,۷۹۳	۶,۵۹۳,۰۳۴	۱۰,۵۳۱,۲۶۷	۱۰,۹۱۶,۴۲۲	جمع بدهی ها و حقوق صاحبان سهام
۴۳۵	۱۸۲	۱۱۲	۱۴۶	۱۲۳	۱۰۱	نسبت جاری (درصد)
۳۱	۴۹	۵۴	۵۳	۵۹	۶۶	نسبت بدهی ها به دارایی ها (درصد)
۶۹	۵۱	۴۶	۴۷	۴۱	۳۴	نسبت مالکانه (درصد)

۱-۵- مطالبات:

مطالبات شرکت نسبت به سال گذشته افزایش داشته است که این موضوع ناشی از افزایش فروش تعهدی و افزایش مطالبات استرداد ارزش افزوده می باشد.

۲-۵- موجودی مواد و کالا:

موجودی مواد و کالای شرکت نسبت به سال گذشته تغییر محسوسی نداشته است.

۳-۵- سرمایه گذاری بلند مدت:

هیچ گونه سرمایه گذاری بلند مدتی در شرکت انجام نشده است.

۴-۵- دارایی های ثابت:

دارایی های ثابت شرکت به دلیل تکمیل پروژه جدید افزایش داشته است.

۵-۵- سود سهام پرداختنی:

سود سهام پرداختنی مانند سال گذشته طبق قوانین مربوطه پرداخت می شود.



شرکت صنعتی دوده فام (سهامی عام)
گزارش تفسیری مدیریت
دوره ۶ ماهه منتهی به ۳۱ شهریور ۱۴۰۲

۶-۵- تسهیلات مالی:

مانده تسهیلات در پایان ۳۱ شهریور ماه ۱۴۰۲ مبلغ ۱,۲۸۹,۴۶۵ میلیون ریال بوده که این مانده نیز مرتبط با تسهیلات بانک سینا و بانک تجارت می باشد.

۷-۵- نتایج عملکرد شرکت:

(ارقام به میلیون ریال)

شرح	۱۴۰۲/۰۶/۳۱	۱۴۰۱	۱۴۰۰	۱۳۹۹	۱۳۹۸	۱۳۹۷
فروش خالص	۹,۷۴۷,۶۴۴	۲۰,۴۰۵,۷۸۵	۱۰,۵۹۳,۴۷۵	۵,۳۲۱,۵۰۹	۳,۲۹۸,۷۱۶	۲,۶۳۶,۳۲۴
بهای تمام شده کالای فروش رفته	(۷,۱۸۴,۸۹۱)	(۱۶,۰۵۱,۷۵۱)	(۸,۴۹۹,۱۱۹)	(۳,۹۱۴,۰۹۱)	(۲,۵۷۷,۲۲۸)	(۱,۷۷۹,۶۶۱)
سود ناخالص	۲,۵۶۲,۷۵۳	۴,۳۵۴,۰۳۴	۲,۰۹۴,۳۵۶	۱,۴۰۷,۴۱۸	۷۲۱,۴۸۸	۸۵۶,۶۶۳
هزینه های فروش و اداری	(۶۱۹,۰۵۳)	(۹۷۷,۶۵۳)	(۳۸۱,۴۵۲)	(۲۶۴,۸۶۳)	(۱۵۸,۸۹۱)	(۸۶,۵۱۹)
سایر درآمدها و هزینه های عملیاتی	(۹۱,۳۸۷)	۳۸,۶۵۲	۲۳,۰۵۴	۱۳,۶۹۳	(۱,۲۶۳)	۱۳,۸۳۰
سود عملیاتی	۱,۸۵۲,۳۱۳	۳,۴۱۵,۰۳۳	۱,۷۳۵,۹۵۸	۱,۱۵۶,۲۴۸	۵۶۱,۳۳۴	۷۸۳,۶۷۴
هزینه های مالی	(۳۳۲,۱۳۴)	(۶۱۶,۴۳۹)	(۳۹,۳۶۱)	(۲۰,۶۹۱)	(۲۸,۳۹۴)	(۳۳,۲۱۹)
سایر درآمدها و هزینه های غیر عملیاتی	۲۹۵	(۵۶,۱۴۱)	۴۹۹,۰۴۳	(۴۵۸,۲۹۰)	۲۶,۷۲۹	۲۱,۷۵۸
سود (زیان) قبل از کسر مالیات	۱,۵۲۰,۴۷۴	۲,۷۴۲,۴۵۳	۲,۱۹۵,۶۴۰	۶۷۷,۲۶۷	۵۵۹,۶۶۹	۷۷۲,۲۱۳
مالیات بر درآمد	۰	۰	۰	(۳۰)	(۳,۹۹۵)	(۸۵۲)
سود (زیان) خالص	۱,۵۲۰,۴۷۴	۲,۷۴۲,۴۵۳	۲,۱۹۵,۶۴۰	۶۷۷,۲۳۷	۵۵۵,۶۷۴	۷۷۱,۳۶۱
نسبت سود ناخالص به فروش (درصد)	۲۶	۲۱	۲۰	۲۶	۲۲	۳۲
نسبت سود (زیان) عملیاتی به فروش (درصد)	۱۹	۱۷	۱۶	۲۲	۱۷	۳۰
نسبت سود (زیان) خالص به فروش (درصد)	۱۶	۱۳	۲۱	۱۳	۱۷	۲۹

۱۶

۱۰



شرکت صنعتی دوده فام (سهامی عام)
گزارش تفسیری مدیریت
دوره ۶ ماهه منتهی به ۳۱ شهریور ۱۴۰۲

نسبت های مالی شرکت به شرح ذیل می باشد:

سالهای		دوره مورد گزارش	شرح		ردیف
۱۴۰۰	۱۴۰۱		نسبت نقدینگی		
۱.۴۷	۱.۲۴	۱.۰۱	دارایی جاری	= نسبت جاری	۱
۰.۷۴	۰.۸۰	۰.۵۴	داراییهای جاری منهای موجودی کالا و پیش پرداختها	= نسبت سریع (آنی)	۲
۰.۰۰۲۱	۱.۳۷	۰.۱۵-	خالص وجه نقد حاصل از فعالیت عملیاتی	= سود عملیاتی	۳
			نسبت فعالیت (کارایی)		
۱.۶۱	۱.۹۴	۰.۸۹	خالص فروش	= نسبت فروش به جمع داراییها	۴
۱۸	۲۴	۳۱	متوسط حساب های دریافتی تجاری ابتدا و انتهای دوره	= متوسط خالص فروش نسبه یک روز	۵
۶۹	۵۸	۱۴۱	متوسط موجودی کالای ابتدا و انتهای دوره	= متوسط بهای تمام شده کالای فروش رفته یک روز	۶
			نسبت های سودآوری		
۴۶	۳۲	۱۴	سود خالص	= نرخ بازده داراییها	۷
۰.۹۸	۰.۷۳	۰.۳۸	سود خالص	= نرخ بازده حقوق صاحبان سهام	۸
۲۰	۲۱	۲۶	سود نا خالص	= درصد سود نا خالص	۹
۲۱	۱۳	۱۶	سود قبل از کسر مالیات	= درصد سود قبل از کسر مالیات به فروش	۱۰
۲۱	۱۳	۱۶	سود خالص	= بازده فروش	۱۱
			نسبت های سرمایه گذاری		
۰.۵۳	۰.۵۹	۰.۶۶	جمع بدهیها	= نسبت بدهیها به جمع داراییها	۱۲
۰.۴۷	۰.۴۱	۰.۳۴	حقوق صاحبان سهام	= نسبت مالکانه	۱۳
			سایر نسبتها		
۸۹	۸۷	۷۹	مواد مستقیم	= درصد مواد مستقیم به جمع هزینه های ساخت	۱۴
۰.۸۱	۰.۸۸	۱.۲۲	دستمزد مستقیم	= درصد دستمزد مستقیم به جمع هزینه های ساخت	۱۵
۱۰	۱۲	۲۰	سربار ساخت	= درصد سربار ساخت به جمع هزینه های ساخت	۱۶
۴۶۴۴۳	۷۷۹۲۱	۳۴۳۷۷	بهای تمام شده کالا تولید شده و خدمات ارائه شده	= ارزش تولید سرانه	۱۷
۵۲۷۰۴	۹۹۰۵۷	۴۶۶۳۹	فروش	= سرانه فروش	۱۸
۱۰۹۲۴	۱۳۳۱۳	۷۲۷۵	سود خالص	= سرانه سود خالص	۱۹



شرکت صنعتی دوده فام (سهامی عام) گزارش تفسیری مدیریت دوره ۶ ماهه منتهی به ۳۱ شهریور ۱۴۰۲

نسبت نقدینگی:

توانایی و قدرت پرداخت شرکت را در مورد واریز بدهی‌های کوتاه مدت اندازه گیری می‌کند که خود شامل نسبت‌های متعددی است که مهم‌ترین آنها عبارتند از:

- ۱- **نسبت جاری:** این نسبت نشان دهنده توانایی باز پرداخت بدهی‌های جاری از محل دارایی‌های جاری شرکت بوده که در سال ۱۴۰۲ این نسبت روند کاهشی داشته است
- ۲- **نسبت آبی:** این نسبت نشان دهنده توانایی باز پرداخت بدهی با قابلیت نقدینگی بالا ارزیابی می‌شود. این نسبت با توجه به کاهش موجودی نقد نسبت به سال گذشته کاهشی داشته است.

نسبت فعالیت:

درجه کارایی شرکت را در کاربرد منابعش در راستای فروش اندازه گیری میکند که خود شامل نسبت‌های متعددی است که مهم‌ترین آنها عبارتند از:

- ۱- **دوره وصول مطالبات:** این نسبت بیانگر آن است که برای وصول شدن مطالبات حاصل از فعالیت‌های تجاری شرکت چقدر زمان لازم است. با توجه به جدول فوق دوره وصول مطالبات از ۲۴ روز به ۳۴ روز افزایش یافته است.
- ۲- **نسبت گردش کل دارایی:** این نسبت از تقسیم فروش خالص به کل دارایی‌ها بدست می‌آید. نسبت فوق نشان میدهند چگونه دارایی‌های شرکت به منظور ایجاد درآمد فروش به کار گرفته شده است.

نسبت‌های اهرمی:

تامین نیازهای مالی از طریق ایجاد بدهی را نشان میدهد در واقع این نسبت‌ها تعیین میکند شرکت چقدر از منابع برون سازمانی برای تامین نیازهای مالی خود استفاده میکند.

- ۱- **نسبت مالکانه:** نشان دهنده اینست که چقدر از دارایی‌های شرکت از محل حقوق صاحبان سهام تامین گردیده است. این نسبت در مقایسه با سال قبل کاهش داشته است.
- ۲- **نسبت بدهی:** درصد کل منابعی را که شرکت از طریق قرض گرفتن از طلبکاران تامین کرده است. این نسبت در مقایسه با سال گذشته افزایش داشته است.

نسبت‌های سودآوری:

میزان موفقیت شرکت را در کسب سود و طریق تامین آن از محل درآمد، فروش و سرمایه‌گذاری را مورد تجزیه و تحلیل قرار می‌دهد.

- ۱- **نسبت سود خالص:** این نسبت حاصل تقسیم سود خالص به فروش خالص می‌باشد و نشان دهنده اینست که چقدر از سود خالص از محل فروش خالص می‌باشد که این نسبت در مقایسه با سال ۱۴۰۱ افزایش یافته است.
- ۲- **نسبت سود ناخالص:** این نسبت نشان دهنده اینست که چه میزان از سود ناخالص از محل فروش خالص می‌باشد. این نسبت در مقایسه با سال گذشته افزایش داشته است.
- ۳- **نسبت بازده دارایی:** از تقسیم سود خالص به متوسط جمع دارایی‌ها بدست می‌آید که نشان دهنده بازدهی است که شرکت برای کلیه سرمایه‌گذاران و اعتبار دهندگان تحصیل کرده است، این نسبت در مقایسه با سال گذشته کاهش داشته است.



شرکت صنعتی دوده فام (سهامی عام)
گزارش تفسیری مدیریت
دوره ۶ ماهه منتهی به ۳۱ شهریور ۱۴۰۲

۱-۷-۵- درآمدهای عملیاتی:

مقایسه مبلغ فروش چهار ساله شرکت صنعتی دوده فام

مبلغ فروش (میلیون ریال)					محصول
سال ۱۳۹۸	سال ۱۳۹۹	سال ۱۴۰۰	سال ۱۴۰۱	۱۴۰۲/۰۶/۳۱	
۱,۸۱۳,۳۹۷	۲,۷۵۱,۳۳۳	۶,۷۴۷,۷۱۰	۱۴,۲۰۷,۷۱۹	۶,۲۷۳,۵۰۷	دوده سخت
۱,۴۸۵,۳۱۹	۲,۵۷۰,۱۷۶	۳,۸۴۵,۷۶۵	۶,۱۹۸,۰۶۶	۳,۴۷۴,۱۳۷	دوده نرم
۳,۲۹۸,۷۱۶	۵,۳۲۱,۵۰۹	۱۰,۵۹۳,۴۷۵	۲۰,۴۰۵,۷۸۵	۹,۷۴۷,۶۴۴	جمع محصولات

مقایسه مقدار فروش در ۴ سال گذشته شرکت صنعتی دوده فام

(ارقام به کیلوگرم)

سال ۱۳۹۸	سال ۱۳۹۸	سال ۱۳۹۹	سال ۱۴۰۰	سال ۱۴۰۱	۱۴۰۲/۰۶/۳۱	محصول
۱۸,۶۰۲,۶۳۹	۱۸,۶۰۲,۶۳۹	۲۱,۷۵۷,۳۰۲	۲۶,۶۸۷,۹۳۵	۴۱,۲۹۷,۴۸۱	۱۶,۳۹۶,۱۸۲	دوده سخت
۱۶,۷۹۴,۸۶۲	۱۶,۷۹۴,۸۶۲	۲۱,۵۲۰,۸۱۷	۱۶,۴۴۵,۹۳۹	۱۹,۰۵۲,۷۱۱	۹,۴۴۶,۰۴۱	دوده نرم
۳۵,۳۹۷,۵۰۱	۳۵,۳۹۷,۵۰۱	۴۳,۲۷۸,۱۱۹	۴۳,۱۳۳,۸۷۴	۶۰,۳۵۰,۱۹۲	۲۵,۸۴۲,۲۲۳	جمع محصولات

۲-۷-۵- بهای تمام شده درآمدهای عملیاتی:

انتظار می‌رود با توجه به روند صعودی نرخ خرید مواد اولیه در شش ماهه نخست سال ۱۴۰۲ در شش ماهه آتی نیز با افزایش نرخ بهای تمام شده همراه باشیم.

۳-۷-۵- هزینه‌های اداری، عمومی، فروش:

انتظار می‌رود در ماههای آتی با توجه به افزایش اکثر هزینه‌ها از جمله بهای انرژی، رستوران، ایاب و ذهاب و ... هزینه اداری، عمومی و فروش با افزایش مواجه شود.

۴-۷-۵- هزینه‌های مالی:

هزینه‌های مالی با توجه به تسهیلات اخذ شده و خرید اعتباری مواد اولیه بصورت ال سی با افزایش همراه بوده است.

۵-۷-۵- سایر در آمد و هزینه‌های غیر عملیاتی:

سایر درآمدها و هزینه‌های غیر عملیاتی انتظار می‌رود افزایش داشته باشد.



شرکت صنعتی دوده فام (سهامی عام)
گزارش تفسیری مدیریت
دوره ۶ ماهه منتهی به ۳۱ شهریور ۱۴۰۲

۶- مهمترین معیارها و شاخص های عملکرد

سال ۱۳۹۹	سال ۱۴۰۰	سال ۱۴۰۱	۱۴۰۲/۰۶/۳۱	واحد سنجش	شاخص های کلیدی عملکرد	اهداف راهبردی	استراتژی
۲۲	۱۶	۱۷	۱۹	درصد	نسبت سود عملیاتی به فروش	افزایش سودآوری	اهداف مالی
۱۳	۲۱	۱۳	۱۶	درصد	نسبت سود خالص به فروش		
۴,۴۸۵	۱۰,۹۲۴	۱۳,۱۸۵	۷,۲۷۵	میلیون ریال	سرانه سود خالص به کارکنان		
۳۰	۴۶	۳۲	۱۴	درصد	بازده مجموع دارایی ها		
۷۴	۸۰	۷۹	۷۴	درصد	نسبت قیمت تمام شده به فروش	مدیریت هزینه ها	
۵	۴	۵	۶	درصد	نسبت هزینه های عمومی و اداری به فروش		
۴۲,۸	۴۸	۴۶	۴۳	درصد	میزان فروش ریالی داخلی به کل فروش	حفظ و توسعه بازار	مشتریان
۲۵,۶۴۹	۲۳,۴۳۵	۳۵,۲۹۷	۱۵,۹۶۰	تن	میزان صادرات		
۶۹۰	۲,۳۹۵	۲,۶۵۱	۲,۵۵۳	ریال	سهم ریالی مصرف انرژی به ازای یک کیلو محصول تولیدی	فرآیندهای تولید	آیندهای باقی
۴۱,۴۱۳	۴۹,۱۹۹	۵۶,۸۹۴	۲۵,۴۵۵	تن	میزان تولید دوده	افزایش راندمان تولید	

تغییرات نرخ فروش محصولات: با توجه به اینکه نرخ فروش محصولات تابعی از نرخ جهانی دوده بوده و این نرخ خود تابعی از بهای نفت و مشتقات آن می باشد، لذا در صورت افزایش نرخ، بهای دوده نیز افزایش خواهد یافت که این خود مشکلاتی را در جهت عرضه محصولات داخلی و خارجی به وجود خواهد آورد که پیش بینی می گردد این نرخ طی ماه های آتی افزایش یابد.

تغییرات نرخ خرید مواد اولیه: نرخ مواد اولیه در سال روند افزایش داشته و پیش بینی می شود نرخ خرید مواد اولیه در سال آتی روند صعودی داشته و شاهد افزایش نرخ بهای تمام شده خواهیم بود.

تغییرات عوامل بهای تمام شده:

با توجه به پیش بینی افزایش نرخ مواد اولیه که بیش از ۸۰ درصد تولید محصول را شامل می شود، برآورد می شود که بهای تمام شده نیز در سال آینده افزایش یابد.



شرکت صنعتی دوده فام (سهامی عام)
گزارش تفسیری مدیریت
دوره ۶ ماهه منتهی به ۳۱ شهریور ۱۴۰۲

۷- تحلیل حساسیت

پیش بینی تحلیل حساسیت سود هر سهم در ۶ ماهه سال ۱۴۰۲ به ازای تغییرات میانگین نرخ دوده و روغن							
نرخ دلار (ریال)							
نرخ دوده	۳۴,۰۰۰	۳۶,۰۰۰	۳۸,۰۰۰	۴۰,۰۰۰	۴۲,۰۰۰	۴۴,۰۰۰	۴۶,۰۰۰
۸۰۰	-۲,۵۵۴	-۲,۱۵۸	-۱,۷۶۲	-۱,۳۶۶	-۹۷۰	-۵۷۴	-۱۷۸
۸۶۰	-۲,۰۴۹	-۱,۶۲۳	-۱,۱۹۷	-۷۷۲	-۳۴۶	۸۰	۵۰۶
۹۲۰	-۱,۵۴۴	-۱,۰۸۸	-۶۳۳	-۱۷۸	۲۷۸	۷۳۳	۱,۱۸۹
۹۸۰	-۱,۰۳۹	-۵۵۴	-۶۹	۴۱۶	۹۰۲	۱,۳۸۷	۱,۸۷۲
۱,۰۴۰	-۵۳۴	-۱۹	۴۹۶	۱,۰۱۰	۱,۵۲۵	۲,۰۴۰	۲,۵۵۵
۱,۱۰۰	-۲۹	۵۱۵	۱,۰۶۰	۱,۶۰۴	۲,۱۴۹	۲,۶۹۳	۳,۲۳۸
۱,۱۶۰	۴۷۶	۱,۰۵۰	۱,۶۲۴	۲,۱۹۸	۲,۷۷۳	۳,۳۴۷	۳,۹۲۱

- نرخ دوده بر حسب دلار به ازای هر تن و نرخ ارز به ریال در نظر گرفته شده است.
- با توجه به اینکه وزن روغن در بهای تمام شده محصولات این شرکت در حدود ۹۰٪ می باشد، فلذا روغن بعنوان ماده اولیه اصلی تولید و دوده بعنوان محصول شرکت جهت تحلیل حساسیت سود هر سهم در نظر گرفته شده است. همچنین نرخ خرید روغن با توجه به نرخ خرید سال ۱۴۰۲ و تورم موجود به ازای هر کیلو گرم ۱۹۵.۰۰۰ ریال فرض گردیده است.
- میزان تولید و فروش با توجه به ظرفیت عملی تولید معادل ۲۸,۸۷۵ تن در نظر گرفته شده است.
- با توجه به روند فروش سال ۱۴۰۲ فرض گردیده که ۶۰ درصد از تولیدات، صرف فروش های صادراتی می گردد.
- نرخ فروش های داخلی با توجه به روند فروش سال ۱۴۰۲، معادل ۵۶۰.۰۰۰ ریال به ازای هر کیلوگرم در نظر گرفته شده است.
- سایر هزینه های تولید نیز معادل ۱۰ درصد بهای تمام شده فرض گردیده است.
- هزینه های دستمزد بر مبنای افزایش قانونی وزارت کار بوده و سایر هزینه ها با احتساب تورم ۲۵ درصدی نسبت به سال ۱۴۰۱ محاسبه گردیده است.
- مبالغ درج شده فوق برآورد بوده و نتایج واقعی احتمالاً متفاوت از پیش بینی ها خواهد بود و تفاوت های حاصل می تواند با اهمیت باشد.



شرکت صنعتی دوده فام (سهامی عام)
گزارش تفسیری مدیریت
دوره ۶ ماهه منتهی به ۳۱ شهریور ۱۴۰۲

گزارش پایداری شرکت صنعتی دوده فام سال ۱۴۰۲

گزارش برنامه های اجرایی در حوزه پایداری در پیشرفت (واحد ایمنی ، بهداشت و محیط زیست)

تأثیرات زیست محیطی:

مسئول	اقدامات تعریف شده
تضمین کیفیت	بروزرسانی گواهینامه مدیریت زیست محیطی ISO ۱۴۰۰۱
ایمنی ، بهداشت و محیط زیست و یوتیلیتی	پایش خروجی تصفیه خانه فاضلاب و پساب صنعتی به صورت فصلی
ایمنی ، بهداشت و محیط زیست	تعیین میزان انتشار آلاینده های جوی و ارائه گزارش فصلی در قالب طرح خوداظهاری زیست محیطی و ثبت در سامانه محیط زیست
خدمات فضای سبز	استفاده از پساب تصفیه شده تصفیه خانه در جهت آبیاری فضای سبز کارخانه (آبیاری قطره ای)
پروژه	طرح توسعه تصفیه خانه فاضلاب

بهداشت و ایمنی محیط کار:

مسئول	اقدامات تعریف شده
ایمنی ، بهداشت و محیط زیست	شناسایی مخاطرات شغلی با روش آنالیز ایمنی شغلی JSA
ایمنی ، بهداشت و محیط زیست	بروزرسانی ارزیابی ریسک به روش FMEA
ایمنی ، بهداشت و محیط زیست و تضمین کیفیت	بروزرسانی گواهینامه مدیریت ایمنی و بهداشت شغلی ISO ۴۵۰۰۱
پروژه	اجرای مطالعات مخاطرات و راهبري عملیات HAZOP
تولید	اجرای سامانه ایمنی فرآیندی و Emergency Shutdown
ایمنی ، بهداشت و محیط زیست	اندازه گیری عوامل زیان آور در محیط کار به صورت دوره ای و ارائه گزارش سالانه



صنعتی دوده فام (صدف)

شرکت صنعتی دوده فام (سهامی عام) گزارش تفسیری مدیریت دوره ۶ ماهه منتهی به ۳۱ شهریور ۱۴۰۲

ایمنی ، بهداشت و محیط زیست	پیگیری سلامت کارکنان از طریق انجام معاینات طب کار در راستای پیشگیری از بیماریهای شغلی
ایمنی ، بهداشت و محیط زیست و فنی	انجام تست های ایمنی دوره ای تجهیزات ، ماشین آلات و سیستم های ارتینگ
ایمنی ، بهداشت و محیط زیست	ثبت و تجزیه و تحلیل رویدادها و حوادث شغلی در جهت پیشگیری از حوادث احتمالی

مدیریت محیط زیست

شرکت صنعتی دوده فام (صدف) ، همواره با رویکرد حفاظت از محیط زیست و با لحاظ نمودن موضوعات زیست محیطی در مراحل طراحی، ساخت و بهره برداری، در صدد کنترل آلاینده های خود در بخش های هوا، آب و خاک بوده است. با استقرار سیستم های زیست محیطی (ISO 14001) ، هرگونه آثار و پیامدهای فرآیندهای زنجیره تولید را در قالب ریسک ها و جنبه های زیست محیطی مورد ارزیابی و پایش قرار داده و مطابق الزامات سیستم های مذکور اقدامات اصلاحی و پیشگیرانه و همچنین برنامه ها و پروژه های مورد نیاز را جهت در کنترل قراردادن و یا حداقل نمودن اثر جنبه های زیست محیطی اجرا می نماید. و در این راستا اثربخشی رویکرد فوق را با شاخص های انطباق با نتایج اندازه گیری زیست محیطی ، ایمنی و سلامت شغلی مورد پایش و اندازه گیری قرار می دهد. شاخص های زیست محیطی در شرکت صنعتی دوده فام ، با توجه به نظارت دقیق سازمان حفاظت از محیط زیست به دقت پایش و گزارش گردیده و در سامانه محیط زیست در قالب طرح خوداظهاری ثبت می گردد.

اقدامات زیست محیطی انجام گرفته :

- پایش آلاینده های زیست محیطی توسط آزمایشگاه معتمد سازمان حفاظت محیط زیست
- احداث تصفیه خانه فاضلاب و انجام عملیات تصفیه فاضلاب بهداشتی و پساب صنعتی
- استفاده از خروجی تصفیه شده تصفیه خانه جهت آبیاری فضای سبز
- ایجاد و توسعه فضاهای سبز معادل ۲۶.۱ درصد از مساحت کارخانه
- استفاده از پوشش گیاهی سازگار با اقلیم آب و هوایی منطقه
- اجرای طرح تفکیک از مبدأ ضایعات قابل بازیافت نظیر کاغذ، پلاستیک و غیره از زباله های معمولی
- ارتقاء فرهنگ حفاظت از محیط زیست با برگزاری همایش ها و کلاس های آموزشی و گرامیداشت مناسبت های مربوطه مانند روز درختکاری ، هوای پاک و ...
- استقرار سیستم مدیریت زیست محیطی مبتنی بر ISO 14001 اجرای مطالعات مخاطرات و راهبری عملیات HAZOP (این پروژه از منظر کاهش ریسک ایمنی واحدهای فرآیندی و در نتیجه جلوگیری از آتش سوزی و انفجارهای احتمالی که میتواند دارای پیامدهای زیست محیطی باشد، جزو اقدامات زیست محیطی به حساب می آید).
- اجرای پروژه نوسازی و تعمیرات اساسی خطوط تولید دوده که موجب کاهش نشت گاز و دوده به محیط زیست می گردد.
- بازسازی و بکارگیری OFF GAS BOILER در خط تولید ۳ که باعث کاهش مصرف آب ، برق و گاز شده و همچنین با استفاده از این تکنولوژی خروج OFF GAS از STACK به اتمسفر به شدت کاهش یافته و از آلودگی زیست محیطی پیشگیری شده است.
- طرح مطالعاتی احداث نیروگاه در دست بررسی می باشد که در صورت اجرا ، از خروج OFF GAS به محیط زیست به طور کامل جلوگیری می گردد.



صنعتی دوده فام (صنّف)

شرکت صنعتی دوده فام (سهامی عام) گزارش تفسیری مدیریت دوره ۶ ماهه منتهی به ۳۱ شهریور ۱۴۰۲

مدیریت پسماند ها :

- پسماندهای جامد
- پسماندهای مایع از قبیل ضایعات روغن سوخته کمپرسورها و روغن های ضایعاتی دیگر
- ضایعات ناشی از پالت و کیسه فیلتر و خس و خاشاک و ...
- نخاله ها و زباله های عمومی
- پسماندهای فلزی و کارگاهی
- پسماندهای دوده و لجن دوده
- برای تعیین برنامه مدیریت پسماندهای زیست محیطی، ابتدا کارشناس ایمنی و بهداشت کارخانه در سامانه جامع مدیریت پسماندهای زیست محیطی، ثبت نام می نماید. سپس با بررسی کارشناسان مربوطه، عملیات بازیافت ، استفاده مجدد ، فروش ، دفن و یا خروج پسماندها بررسی و تأیید می شود. در ادامه نوبت دهی برای آغاز عملیات اجرایی انجام میپذیرد. سپس در موعد مقرر، پس از عقد قرارداد بین کارخانه و مسئول شرکت مربوطه (پیمانکاران شهرداری) و تنظیم صورتجلسه، پسماندهایی که می بایست خروج شوند به محل دفع پسماند شهرداری جهت ادامه روند مدیریت پسماند منتقل می گردد.
-
- فاضلاب های بهداشتی و پساب صنعتی نیز در تصفیه خانه فاضلاب تصفیه شده و خروجی آن برای مصارف آبیاری فضای سبز مورد استفاده قرار می گیرد.
- **ب) بعد مسئولیت اجتماعی**
- **کمک های عام المنفعه**
- در سال ۱۴۰۲ در مناطق محرم و در بعد مسئولیت اجتماعی و در قالب کمک های عام المنفعه توسط شرکت صنعتی دوده فام صورت پذیرفته است.

- ارتقای بهره‌وری و توانمندسازی کارکنان

در سال ۱۴۰۱ و در بعد مسئولیت اجتماعی و در قالب ارتقای بهره‌وری و توانمندسازی کارکنان اقدامات ذیل توسط شرکت صنعتی دوده فام صورت پذیرفته است:

- ۱- بهبود نظام جبران خدمات: استمرار خدمات بیمه ای مکمل درمان با ارتقا سطح خدمات قابل ارائه در قرارداد فعلی، کاهش فرانشیز هزینه ی درمان از ۲۰ درصد به ۱۰ درصد و افزایش سقف تعهدات بیمه ای. (رشد ۳۹ درصدی سهم شرکت در خدمات بیمه ای و پزشکی)



شرکت صنعتی دوده فام (سهامی عام)
گزارش تفسیری مدیریت
دوره ۶ ماهه منتهی به ۳۱ شهریور ۱۴۰۲

- ۲- استمرار قرارداد ارائه خدمات پزشکی در مانگه شبانه روزی امام علی (ع) دزفول. (حضور پزشک در مجتمع تولیدی بطور مداوم یکروز در هفته)
- ۳- توسعه اماکن اقامتی با ایجاد مهمانسرای تهران جهت اسکان کارکنان و خانواده های معزز آنها.
- ۴- استمرار پرداخت هزینه های ایاب و ذهاب کارکنان با تدوین و اجرای آیین نامه ایاب و ذهاب.
- ۵- بهبود سطح حقوق و دستمزد با افزایش آیتم جدید به احکام حقوقی کلیه کارکنان معادل ۲۰ ساعت اضافه کاری ثابت تشویقی.
- ۶- تداوم خدمات ورزشی بهبود یافته کارکنان و خانواده های ایشان. (رشد ۱۶۷ درصدی نسبت به مدت مشابه سال گذشته)
- ۷- به بهره برداری رسیدن آشپزخانه و رستوران مجتمع تولیدی جهت ارائه خدمات به کارکنان.
- ۸- بهبود فضای رختکن و حمام با تعمیر شیرآلات، تعبیه ششوار، تعویض آبگرمکن با ظرفیت دوبرابر.
- ۹- ارتقا سطح کیفی خدمات رفاهی از طریق نظر سنجی و ارزیابی رضایتمندی.
- ۱۰- بهبود کیفیت خدمات کمک معیشتی کارکنان. (افزایش سرانه سبد ارزاق)
- ۱۱- استمرار در ارائه خدمات مالی، بانکی و پولی با افزایش منابع جهت تخصیص تسهیلات کم بهره به کارکنان، فراهم آوردن امکان عضویت کارکنان برونسپار و افزایش سرفصل های تسهیلات قابل ارائه (وام ازدواج، ودیعه مسکن، خرید مسکن، وام معسرین و... در قالب سه فصل های قابل ارائه در آیین نامه وام)
- ۱۲- استمرار تسهیل در خدمات مالی، بانکی (مساعده، گواهی کسر از حقوق)
- ۱۳- مشارکت در تشکیل شرکت تعاونی مسکن و تعاونی مصرف کارکنان شرکت صنعتی دوده فام.
- ۱۴- استمرار ارائه مشوق های تحصیلی با رویکرد فرهنگی (بسته نوشت افزار ویژه فرزندان کارکنان در همه مقاطع تحصیلی)، هدایای فرزندان ممتاز تحصیلی و برگزیدگان کنکور سراسری دانشگاه ها.
- ۱۵- ایجاد امنیت شغلی با استمرار روند بهبود زمان قراردادهای پرسنلی از قرارداد های سه ماهه به سالانه.
- ۱۶- گرامیداشت مناسبت های شغلی، تکریم کارکنان نمونه.
- ۱۷- مشارکت با کمیته فرهنگی در راستای برگزاری مراسم های مذهبی (قربانی اول هر ماه قمری) و آرمانی با حضور خانواده های کارکنان در راستای اهداف تعالی انسانی و سازمانی (برگزاری جشن های خانوادگی)، (کارگاه های خانواده، گرامی داشت تشریف فرزندان کارکنان- مسابقات فرهنگی ورزشی و...)
- ۱۸- استمرار در ارائه تسهیلات اعزام به سفر اربعین (مالی و اداری؛ مرخصی تشویقی)



شرکت صنعتی دوده فام (سهامی عام)
گزارش تفسیری مدیریت
دوره ۶ ماهه منتهی به ۳۱ شهریور ۱۴۰۲

- ۱۹- اعزام خادمان برگزیده به موکب اربعین در مرز و سفر زیارتی عتبات عالیات به همراه اعضای خانواده. (پیرو مصوبه شورای فرهنگی)
- ۲۰- تدوین و اجرای آیین نامه ی مشوق های تحصیلی
- ۲۱- پیگیری و مشارکت با واحد محترم مالی جهت پرداخت های منظم حقوق مزایا و مناسبتی های نقدی زودتر از موعد مقرر و رشد سرانه پرداخت پاداش و بهره وری عملکرد در راستای ایجاد انگیزش عملکردی کارکنان. (بیش از ۳۰۰ درصد رشد)
- ۲۲- پرداخت کمک هزینه سفر در فصل تابستان.
- ۲۳- استمرار اجرای طرح کرامت. (گرامیداشت زاد روز پرسنل محترم)
- ۲۴- رشد سرانه آموزشی نسبت به دوره مشابه سال گذشته و ۵۱/۷ درصد تحقق نسبت به برنامه آموزشی تدوین شده در ابتدای سال.
- ۲۵- ارتقای کیفیت آموزشی با استاندارد سازی فرایند آموزشی
- ۲۶- توسعه زیر ساخت های ارتباط موثر کارکنان و بازدید دور های از صنایع مرتبط و شرکت های هم گروه جهت بهره مندی از تجربیات و ایده های متخصصان ان شرکتهای بعنوان یک متد جدید آموزشی
- ۲۷- تحقق ۶۷ درصدی سرانه آموزشی پیش بینی شده در برنامه آموزشی تدوین شده.
- ۲۸- برگزاری کانون ارزیابی مدیران ستادی بمنظور شناسایی، جذب، نگهداشت و توسعه استعداد ها و جانشین پروری در مشاغل حیاتی و کلیدی و همچنین افزایش بهره وری در راستای تحقق اهداف و راهبرد های سازمان.
- ۲۹- افزایش نرخ جانشین پروری در سازمان. (۱۰۰ درصد)
- ۳۰- افزایش بودجه نگهداشت سرمایه انسانی
- ۳۱- افزایش بودجه پرداخت پاداش های عملکردی کارکنان بصورت فصلی مبتنی بر نتایج ارزیابی عملکرد دوره ای و با رشد متناسب با افزایش حقوق و دستمزد کارکنان.
- ۳۲- تقویت هویت سازمانی: اهدای لباس فرم رسمی به کلیه کارکنان اعم از ستادی و عملیاتی، تهیه کارت هویت سازمانی به مدیران و سرپرستان، اعمال سیاست های جوانی جمعیت، بهبود سطح رضایت شغلی.



شرکت صنعتی دوده فام (سهامی عام)
گزارش تفسیری مدیریت
دوره ۶ ماهه منتهی به ۳۱ شهریور ۱۴۰۲

ج) بعد اقتصادی:

• عملکرد اقتصادی

شرکت توانست در ۶ ماهه سال ۱۴۰۲ با تولید ۲۵,۴۵۵ تن انواع گرید دوده صنعتی بیشترین سهم را در تولید دوده صنعتی در کشور نصیب خود کند.

عملکرد ۶ ماهه سال ۱۴۰۲ (میلیون ریال)	شرح
۹,۷۴۷,۶۴۴	درآمدهای عملیاتی
۷,۱۸۴,۸۹۱	بهای تمام شده درآمدهای عملیاتی
۲,۵۶۲,۷۵۳	سود ناخالص
۱,۵۲۰,۴۷۴	سود خالص